

S.C. ATENT CONSULT S.R.L.

Bucuresti,Bd. Tineretului, Nr. 35 ,Bl. 39 , Sc. B,Apt. 69 , tel / fax: 0720741416

S. C. ATENT CONSULT S.R.L.BUCUREȘTI

Contact : Telefon – 0720741416

WEB : www.atentconsult.ro

E-mail: contact@atentconsult.ro

Strategii-Consultanță-Proiectare

**Strategia de Dezvoltare Locală 2021-2030 ,
Comuna ALEXENI, Județul Ialomița**

Cuvântul Primarului - Dl.Crețu Ion:

Strategia de dezvoltare economico-socială a comunei Alexeni, își propune să valorifice potențialul, oportunitățile și disponibilitățile reale pentru dezvoltare, inclusiv crearea unui mediu de afaceri stimulat și competitiv, menit a atrage investiții private importante atât din țară cât și din străinătate.

Strategia de dezvoltare locală, este în egală măsură instrumentul de bază în ceea ce privește dezvoltarea infrastructurii, dezvoltarea economică și umană în perioada 2021 -2030.

Strategia de dezvoltare locală este un document care structurează liniile directoare strategice pe o perioadă de 10 ani, ale comunei Alexeni, potrivit problemelor identificate, a potențialului local activ și pasiv, cât și a oportunităților de dezvoltare în viitorul apropiat, fiind totodată rodul colaborării cu actorii locali.



STRATEGIA DE DEZVOLTARE LOCALĂ 2021 - 2030



COMUNA ALEXENI, JUDETUL IALOMITA

Atent Consult

2021-2030

CUPRINS

1.Introducere	- Pg 6	11. Atractivitatea economică	- Pg 59
2.Cadrul elaborării strategiei de dezvoltare locală	- Pg 10	12. Educație	- Pg 63
3.Metodologia de elaborare	- Pg 15	13. Sănătate	-Pg 66
4. Situație curentă	- Pg 17	14. Mediu	- Pg 68
5.Considerații istorico-geografice	- Pg 25	15. Analiza Swot	- Pg 75
6.Characterizare fizico-geografice	- Pg 34	16. Viziune	- Pg 93
7.Clima-Soluri	- Pg 37- 40	17. Misiune	- Pg 94
8.Resurse primare și secundare	- Pg 44	18. Obiectiv general	- Pg 95
9.Demografie	- Pg 45	19. Portofoliul de proiecte	- Pg105
10.Marimea demografică	- Pg 58	20. Implementare și monitorizare	- Pg130

Primăria Comunei Alexeni, Județul Ialomița



- **Coordonate de contact :** sat Alexeni; com. Alexeni; Str.Primăriei nr. 5(Cod poștal: 927015); Județ: Ialomița; România;
- **Tel/Fax:** +0243/249553; 0731346568 / <http://www.primariaalexeni.ro>;
- **E-mail:** primaria_alexeni@yahoo.com;

Introducere

Context

Elaborarea Strategiei de Dezvoltare a comunei Alexeni are loc în contextul pregătirii unei noi perioade de programare a fondurilor europene alocate României pentru perioada 2021 – 2030. Această alocare financiară generează elaborarea sau actualizarea strategiilor de dezvoltare atât la nivel local, județean, regional cât și național, cu scopul principal al atragerii finanțarilor europene.

Necesitatea armonizării planurilor de dezvoltare în cadrul comunei Alexeni cu cele ale comunelor limitrofe și ale județului Ialomița, a dezvoltării integrate și a cooperării în scopul realizării de investiții este esențială, iar strategia de dezvoltare locală reprezintă un pas important în acest sens.

Din punct de vedere conceptual, strategia este bazată pe situația socio-economică, nevoile și potențialul de dezvoltare al comunei Alexeni cu luarea în considerare a priorităților europene, naționale, regionale pentru perioada de dezvoltare post 2020.

La nivel european, documentul programatic **Europa 2020**, definește poziția UE stabilită a fi atinsă la nivelul anului 2027, bazată pe trei priorități de dezvoltare interdependente, respectiv creștere inteligentă, creștere durabilă și creștere favorabilă incluziunii. În concordanță cu prioritățile europene, dezvoltarea unei economii durabile, eficientă din punct de vedere al resurselor și cu o rată ridicată a ocupării forței de muncă reprezintă puncte centrale ale Strategiei de dezvoltare a comunei Alexeni, pentru perioada 2021-2030.

La nivel național, ca orientare generală, Strategia pentru dezvoltarea durabilă a României orizonturi 2013-2020-2030 vizează drept obiectiv strategic pentru orizontul de timp 2027 – „Atingerea nivelului mediu actual al țărilor Uniunii Europene la principalii indicatori ai dezvoltării durabile.”. La nivelul programării strategice a comunei Alexeni pentru perioada 2021-2030, promovarea unor practici de consum și producție sustenabile, a unei dezvoltări

În acord cu resursele existente constituie repere în abordarea planurilor de măsuri și a portofoliului de proiecte propus pentru perioada următoare de timp.

În vederea eficientizării procesului de absorbție a fondurilor post aderare, România a transmis Uniunii Europene, **Acordul de parteneriat** pentru intervalul de timp 2014-2020, respectiv 2021-2030, document aflat în dezbaterea Comisiei Europene. Conținutul Acordului de parteneriat abordează în mod detaliat principalele provocări pe care țara noastră urmează să le transpună în proiecte viabile, cu stabilirea principalelor obiective și priorități, modalitatea de utilizare a fondurilor nerambursabile acordate precum rolul diverselor instituții publice în gestionarea resurselor atrase.

În vederea asigurării unui flux ridicat de fonduri europene în comuna Alexeni, strategia de dezvoltare cuprinde propuneri de proiecte în acord cu nevoile identificate la nivelul administrației locale cu implicarea directă a opiniei publice și a stakeholderilor interesați de procesul de definire strategică a comunei Alexeni, în următorii 10 ani.

La nivel regional, **Planul de Dezvoltare Regională Sud Muntenia 2020 – 2030, reprezintă instrumentul prin care regiunea își promovează prioritățile și interesele în domeniul economic și social și propune trei noi domenii prioritare respectiv dezvoltarea urbană durabilă, protecția mediului și eficiența energetică și susținerea sănătății și a incluziunii sociale.** Strategia de dezvoltare a comunei Alexeni, contribuie la atingerea acestui obiectiv prin definirea unor obiective strategice care pot fi în mod real îndeplinite în orizontul de timp 2020 – 2030.

Instrumente Structurale

Strategia Uniunii Europene a stabilit – de asemenea – proceduri precise de **implementare, monitorizare și urmarire**, cu obligatii de raportare la fiecare doi ani din partea Comisiei Europene și din partea statelor membre.

Romania – aderata la 01.01.2007 – a realizat STRATEGIA NATIONALA PENTRU DEZVOLTARE DURABILA A ROMANIEI – ORIZONTURI **2013 - 2020 – 2030** in anul 2008, și a raportat asupra implementarii in luna iunie 2011. Agentia de dezvoltare regionala Sud Muntenia, din care face parte judetul Ialomița și implicit și comuna Alexeni, a elaborat PLANUL DE DEZVOLTARE REGIONALA 2014 -2020 cat și 2021-2027.

Consiliul Judetean Ialomița a realizat in anul 2009, Strategia de Dezvoltare a Judetului Ialomița 2009 – 2020 – O strategie cu orizont de timp anul 2020, incluzand perioadele 2009-2013 și 2014-2020.

Potrivit prevederilor Legii nr. 350 din 06.07.2001 privind amenajarea teritoriului și urbanismul, cu modificarile și completarile ulterioare, teritoriul Romaniei este parte a avutiei nationale de care beneficiaza toti cetatenii tarii, inclusiv prin gestionarea proceselor de dezvoltare prin activitatile de amenajare a teritoriului, urbanism și de dezvoltare durabila ale autoritatilor publice centrale și locale.

Autoritatile administratiei publice – gestionarul și garantul acestei avutii – trebuie sa asigure dezvoltarea echilibrata, coerenta și durabila a teritoriului national.

Autoritatile administratiei publice locale au obligatia de a-si armoniza deciziile de utilizare a teritoriului in temeiul principiului descentralizarii, autonomiei locale și deconcentrarii serviciilor publice.

Aceasta Lege statuteaza prin art. 1 alin (5) ca gestionarea spatiala sa teritoriului urmareste sa asigure indivizilor și colectivitatilor dreptul de folosire echitabila și responsabilitatea pentru o utilizare eficienta a teritoriului, conditii de locuire adecvate, conditii de munca, de servicii și de transport ce raspund diversitatii nevoilor și resurselor populatiei, reducerea consumurilor de energie, asigurarea protectiei protectiei peisajelor naturale și construite, conservarea biodiversitatii și crearea de continuitati ecologice, securitatea și salubritatea publica, rationalizarea cererii de deplasari, calitatea estetica și arhitecturala, protejarea identitatii arhitecturale și culturale a localitatilor urbane și rurale.

Gestionarea spațială a teritoriului țării – deci și a fiecărei localități urbane și rurale în parte, indiferent de rang, importanță și mărime – constituie o activitate **obligatorie, continuă și de perspectivă**, desfășurată în interesul colectivităților care le folosesc în concordanță cu valorile și aspirațiile societății și cu cerințele integrării în spațiul european.

Această gestionare spațială trebuie să se realizeze prin intermediul amenajării teritoriului și al urbanismului – ansamblul de activități complexe, de interes general, care contribuie la dezvoltarea spațială echilibrată, la protecția patrimoniului natural și construit, la îmbunătățirea condițiilor de viață în localitățile urbane și rurale, precum și la asigurarea coeziunii teritoriale la nivel regional, național și european.

Activitatea de amenajare a teritoriului trebuie să fie:

- **globală** – urmărește coordonarea diferitelor politici sectoriale într-un ansamblu încheiat;
- **funcțională** - trebuie să țină seama de cadrul natural și construit bazat pe valori de cultură și interese comune;
- **prospectivă** – trebuie să analizeze tendințele de dezvoltare pe termen lung a fenomenelor și intervențiilor economice, ecologice, sociale și culturale și să țină seama de acestea în aplicare;
- **democratică** – trebuie să asigure participarea populației și a reprezentanților ei politici la adoptarea deciziilor.

Activitatea de urbanism cuprinde toate localitățile țării, organizate în rețea, pe baza ierarhizării și distribuției echilibrate a acestora în teritoriu.

Cadrul elaborării strategiei de dezvoltare locală

Până în prezent, în România s-au elaborat Planuri de Dezvoltare Regională, pentru perioadele 2000-2004, 2004-2006 , 2007-2013 si 2014-2020. Experiența procesului de planificare s-a îmbogățit la nivelul regiunilor din România, fiind puse în practică o varietate de mecanisme de parteneriat. În comparație cu generația anterioară de planuri de dezvoltare regională, abordarea de formulare a noilor planuri presupune o adaptare către o nouă generație de politici integrate de dezvoltare. Acestea vor fundamenta atât structurarea programelor operaționale cu fonduri europene cât și programele cu finanțare națională de la nivel central și local. Această nouă abordare presupune nu doar o reformulare a obiectivelor și instrumentelor, ci și a structurii și cadrului de implementare a planurilor de dezvoltare regionale prin coordonarea acțiunilor politicilor sectoriale de dezvoltare.

Pentru viitoarea perioadă de programare, 2020-2030 Strategia de dezvoltare locală a Comunei Alexeni, s-a realizat pornind de la următoarele documente programatice:

- Strategia Europa 2020
- Strategia Uniunii Europene pentru regiunea Dunării
- Al 5-lea Raport privind coeziunea economică, socială și teritorială
- Programul național de reformă PNR 2019
- Planul de Dezvoltare Regională Sud Muntenia 2021 – 2027.

Noua perioadă de programare reprezintă o oportunitate pentru consolidarea experienței acumulate de țara noastră în perioada de post aderare la Uniunea Europeană în domeniul utilizării resurselor financiare nerambursabile. Alocarea fondurilor europene pentru România în intervalul de timp 2021-2027 impun pregătirea de documente

strategice adecvate fiecărei administrații publice pentru a putea exista o imagine de ansamblu asupra priorităților investiționale și a direcțiilor de absorbție a fondurilor nerambursabile.

Strategia de dezvoltare a comunei Alexeni reprezintă un instrument de lucru, coordonare și susținere a măsurilor și acțiunilor noi sau revizuite care vor avea un impact asupra comunității locale și vor contribui la dezvoltarea economico-socială locală.

Dinamica dezvoltării impune o actualizare periodică a direcțiilor de dezvoltare, a documentelor de planificare existente și alinierea acestora la abordările strategice la nivele superioare de conducere și organizare.

Planul de dezvoltare regională 2021- 2027, subiect intens dezbătut în Regiunea de Dezvoltare Sud-Muntenia

Prima întrunire a Grupului de Parteneriat Local pentru elaborarea Planului de Dezvoltare Regională 2021-2027, organizată în județul Prahova de către reprezentanții ADR Sud Muntenia, a avut loc în noiembrie 2019, la Ploiești.

În cadrul acestei întruniri, a fost prezentat reprezentanților autorităților publice locale din județele regiunii modificările noului cadru pentru politica de coeziune a Uniunii Europene: mai puține obiective de politică și, implicit, mai puține axe de finanțare pe domenii de acțiune, astfel:

Conform informațiilor făcute publice, obiectivele de politică strategică vor scădea de la 11 la numai 5:

OP 1 – O Europă mai inteligentă (care cuprinde domeniile * cercetare și inovare, * servicii publice digitale, * digitalizare și bandă mai largă și * întreprinderi mici și mijlocii), suma alocată României fiind de circa 6 miliarde de euro;

OP 2 – O Europă mai ecologică, cu emisii scăzute de carbon (* energie, * schimbări climatice, * apă și ape uzate, * gestionarea deșeurilor, * biodiversitate și * mobilitate multimodală în mediul urban), suma alocată României fiind de circa 5,1 miliarde de euro;

OP 3 – O Europă mai conectată (*transport și * digitalizare și bandă largă);

OP 4 – O Europă mai socială (* politicile pieței muncii, * educație, * incluziune, sărăcie și * sănătate), ultimele având o alocare financiară pentru România de circa 5 miliarde de euro;

OP 5 – O Europă mai aproape de cetățeni (dezvoltarea teritorială/urbană), cu o valoare a alocării pentru România de circa un miliard de euro.

Una dintre noutățile importante din viitoarea perioadă de programare este posibilitatea ca fiecare regiune a țării, inclusiv Regiunea Sud Muntenia, din care face parte și județul Ialomița, să propună propriile direcții generale pentru care să se solicite finanțare europeană. Astfel, de la începutul anului 2020, au avut loc întâlniri ale autorităților responsabile pentru stabilirea obiectivelor de investiții și de servicii destinate comunităților regionale și județene.

Cele 5 obiective strategice majore identificate la nivel european în ceea ce privește următoarea perioadă programatică, 2021- 2027, va implica un buget de 27 de miliarde de euro, cu 8% mai mare față de actuala perioadă, 2014 – 2020 .

În 20 februarie 2020, Ministerul Agriculturii și Dezvoltării Rurale a făcut precizări cu privire atât la bugetul alocat agriculturii românești în perioada 2021 – 2027, cât și în ce direcții vor fi proiectate aceste sume. Astfel, nu mai puțin de 13 miliarde de euro vor putea fi accesate pe diferite programe destinate agro-zootehniei României.

Rolul și importanța prezentei strategii

Rolul unei strategii de asemenea importantă care, considerăm că trebuie să fie CLARA, CONCISĂ și pe INTELESUL TUTUROR, dar mai ales, trebuie să fie verificată periodic (semestrial sau anual) pentru a se putea interveni operativ pentru îndeplinirea parțială sau integrală a obiectivelor propuse.

Întreaga comunitate a comunei Alexeni, trebuie să cunoască prevederile strategiei, să le înțeleagă și să lupte pentru aplicarea documentelor tehnice care vor rezulta în urma aplicării acestei strategii.

Strategia trebuie să pornească de la situația existentă, cuprinzând și realizările comunei Alexeni, pentru identificarea direcțiilor și resurselor necesare dezvoltării sociale și economice a localității.

Aleșii locali, funcționarii din aparatul administrativ al comunei Alexeni și mai ales cetățenii, vor înțelege care este locul și rolul lor în cadrul strategiei, care este locul pe care comuna Alexeni îl are și pe care ar putea să-l aibă în contextul dezvoltării generale, naționale cu menținerea și valorificarea specificului local.

În strategie se va sintetiza foarte bine faptul că aleșii locali (primarul și consilierii), în timpul mandatului lor pun accentul în principal pe două paliere:

- ✚ Asigurarea managementului administrativ – respectiv funcționarea serviciilor publice și aplicarea măsurilor adoptate la nivel național sau județean în domeniile care vizează administrația publică locală, și
- ✚ Inițierea unor proiecte de dezvoltare, astfel încât să se îndeplinească programul politic electoral pe baza căruia au fost aleși la nivel local.
- ✚ Adoptarea de către comunitatea Alexeni a prezentei strategii, 2021 -2030, va contribui la realizarea unor documentații tehnice, la un standard superior față de cel aprobat anterior, mai exact în 2014.

Scopul strategiei de dezvoltare

Strategia de dezvoltare a comunei Alexeni, are drept scop atingerea unei dezvoltări locale durabile care să angreneze creșterea nivelului de trai al populației. În vederea îndeplinirii acestei ținte strategice este necesar a fi încadrate direcțiile de acțiune stabilite în concordanță cu nevoile comunității într-un document programatic, bază pentru planificarea resurselor în atingerea obiectivelor propuse.

Ca urmare a implementării strategiei de dezvoltare locală, se dorește transformarea comunei Alexeni într-o zonă atractivă din punct de vedere turistic și cultural, stabilă și viabilă pentru mediul privat și cel investițional, capabilă să ofere locuitorilor săi condiții decente de viață și acces la servicii de bază precum și la o infrastructură adecvată. De asemenea prin intermediul documentului programatic pentru perioada 2021-2030, este vizat și mediul înconjurător, protejarea acestuia și orientarea activității factorilor interesați de progresul economic și social al comunității pentru a putea suține o dezvoltare durabilă a comunei Alexeni.

Necesitatea Strategiei de dezvoltare a comunei Alexeni, derivă din faptul că în cadrul acesteia sunt trasate și stabilite prioritățile investiționale în acord cu viziunea populației și administrației publice locale. Mai mult, acest document programatic furnizează șablonul necesar coordonării pe termen lung al planificării și gândirii strategice între sectorul public și cel privat.

Instrumente Structurale

Metodologia de elaborare

Elaborarea Strategiei de dezvoltare a comunei Alexeni, pentru perioada 2021 -2030 a urmărit în mod constant respectarea criteriilor de calitate utilizate la nivel european pentru evaluarea documentelor strategice, respectiv: relevanță, eficacitate, eficiență, consecvență și coerență, pragmatism, sustenabilitate, aranjamente de management și monitorizare.

Prin viziunea și obiectivele propuse, strategia de dezvoltare a comunei Alexeni, a fost elaborată în acord cu politicile comunitare, strategiile de la nivel național, programele și documentele programatice de la nivel județean și regional, asigurând beneficiul integrator al planului de investiții propus.

Momentul întocmirii strategiei este unul esențial având în vedere rolul important al acesteia în pregătirea comunității locale și a administrației publice a Comunei Alexeni, pentru noua etapă de programare a fondurilor europene pentru perioada 2021 – 2030.

Din punct de vedere structural, strategia de dezvoltare a comunei Alexeni este compusă din patru părți, respectiv:

- **analiza diagnostic** – în această parte au fost analizați principalii indicatori reprezentativi din domenii precum mediul economic, demografic, infrastructură, sănătate, resurse umane etc. prin utilizarea celor mai recente date statistice obișnute;
- **planificarea strategică** – această parte reflectă planurile de acțiuni viitoare ale comunei Alexeni, propuse a fi realizate, cu accent pe cele prioritare în funcție de nevoile identificate și opinia factorilor decizionali implicați;

- **analiza SWOT** – în această parte au fost identificate punctele tari și slabe ale comunei Alexeni , precum și oportunitățile de dezvoltare și amenințările identificate ca urmare a analizei diagnosticului actual al comunității;
- **implementarea și monitorizarea** – această parte cuprinde metodele și instrumentele de verificare a implementării strategiei de dezvoltare de către administrația publică locală.



Foto – Școala generala cls. I-IV, comuna Alexeni. Imagine pusă la dispoziție de Primărie.

Situație curentă

 *Localizare și accesibilitate*

 *Poziția geografică*

PREZENTARE GENERALĂ

Alexeni este o comună în județul Ialomița, Muntenia, România, formată doar din satul de reședință Alexeni. Este situată în partea vestică a județului Ialomița, la o distanță de 65 km față de București, capitala României și la 55 km față de Slobozia, oraș ce reprezintă reședința județului Ialomița. Este de menționat și faptul că distanța față de Municipiul Urziceni este de 7 km.

Comuna se află pe malul stâng al Ialomiței, la est de Urziceni și este străbătută de șoseaua națională DN2A, care leagă Urziceni de Slobozia, precum și de calea ferată care leagă cele două orașe, linie pe care este deservită de gara Alexeni. La nord de satul de reședință, pe teritoriul comunei se află o bază aeriană cu un aerodrom.

Suprafața teritorială administrativă a comunei este de 4.359,56 ha, împărțită astfel: intravilan 263,93 ha și extravilan 4.095,63 ha respectiv o suprafață totală de 3.186,56 ha reprezentând: teren agricol/arabil, pășuni, păduri, vii și pepiniere viticole, lacuri de apă și teren neproductiv.

HARTA AȘEZĂRII COMUNEI ALEXENI ÎN CADRUL JUDEȚULUI IALOMIȚA

Fig 1 – Pozitia localitatii Alexeni (marcata cu pin-ul rosu), in cadrul judetului Ialomița;



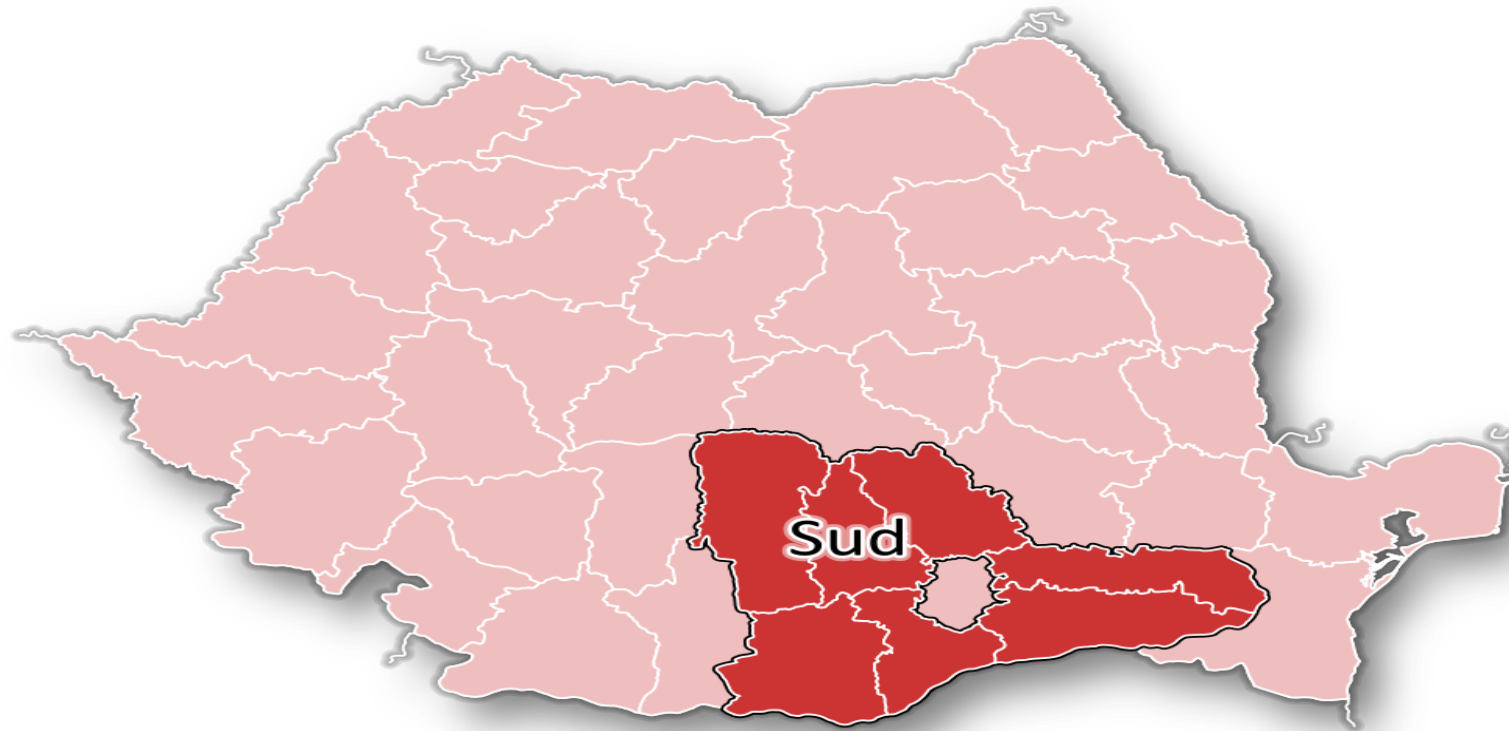
Harta de mai sus pune in evidenta pozitia vestica a localitatii Alexeni in cadrul judetului Ialomița.

REGIUNEA DE DEZVOLTARE SUD-MUNTENIA

1. Regiunile de dezvoltare

In anul 1998 au fost create opt regiuni de dezvoltare prin asocierea consiliilor judetene din Romania, pentru a coordona dezvoltarea regionala necesara aderarii la Uniunea Europeana. Aceste regiuni nu au personalitate juridica si nici statut administrativ, desi ele devin din ce in ce mai semnificative in dezvoltarea regionala.

Fig 2 – Regiunea Sud-Muntenia (in rosu) – sursa imaginii, Wikipedia ;



1. Regiunea de Dezvoltare Sud-Muntenia Regiunea Sud Muntenia este a treia regiune ca mărime din România ocupând o suprafață de 34.453 km², localizată în partea de sud a țării, înconjurând regiunea București - Ilfov.

Regiunea Sud-Muntenia se compune din următoarele 7 județe: **Ialomița**, Calarasi, Giurgiu, Teleorman, Arges, Prahova și Dambovita. Euro-regiunea totalizează un număr de 16 municipii, 32 de orașe și 519 comune ce au în componența 2019 sate (situație la nivelul anului 2015).

În partea de sud a regiunii, fluviul Dunarea reprezintă granița naturală cu Bulgaria, oferind posibilitatea de a avea comunicații cu cele 8 țări riverane, iar prin intermediul canalului Dunare-Marea Neagră și acces la Portul Constanța - principala poartă maritimă a țării. Populația regiunii în urma datelor recensământului din 2011 este de 3.136.446 locuitori.

Regiunea cuprinde trei forme de relief: munte 9,5%, deal 19,8%, câmpie și lunca 70,7%. Dacă pentru cele patru județe din sudul regiunii (**Ialomița**, Calarasi, Giurgiu și Teleorman) forma caracteristică de relief este câmpia, celelalte trei județe din nordul regiunii (Arges, Dambovita și Prahova) cuprind atât câmpia, cât și dealurile și munții. Rețeaua hidrografică bogată a regiunii este dominată de Fluviul Dunarea în care se varsă principalele râuri ale regiunii (Olt, Arges, Dambovita, Ialomița și Prahova), fiind completată de o serie de lacuri naturale și antropice cu folosință complexă. Varietatea formelor de relief și complexitatea geologică a acestora fac ca resursele naturale ale regiunii să fie diversificate. Zona montană și de deal concentrează resurse naturale ale subsolului (petrol, gaze naturale, carbune, minereuri radioactive și metalifere, sare, marne calcaroase, sulf, acumulări de gips și izvoare minerale) importante pentru industria energetică, chimică și a materialelor de construcții. Alături de resursele subsolului, de o importanță deosebită și cu influențe directe în dezvoltarea anumitor sectoare economice se află resursele solului. Astfel, suprafața agricolă concentrată preponderent în județele din sudul regiunii detine 71,1% din suprafața totală a regiunii din care 80,2%, reprezintă teren arabil. Regiunea dispune de resurse bogate și importante de apă (3,4% din suprafața regiunii), care, prin utilizarea în diferite domenii, au un rol deosebit în dezvoltarea

economica a acesteia. Flora și fauna de o mare diversitate constituie o altă bogăție naturală a regiunii. Terenurile ocupate de păduri și vegetație forestieră dețin 19,3% din suprafața regiunii, reprezentând o sursă importantă de masă lemnoasă și un mediu propice pentru fauna de interes cinegetic.

Sectoare economice cu tradiție în Regiunea de Dezvoltare Sud-Muntenia:

- ✚ Productia de utilaj petrolier și chimic;
- ✚ Productia de produse petro-chimice;
- ✚ Productia de automobile Dacia(cele mai importante agent economic al țării);
- ✚ Productia agricola vegetala;
- ✚ Turism montan și balnear.

Avantaje comparative ale regiunii:

- Grad de acoperire ridicat cu rețele de telecomunicații.
- Acces la principala poartă aeriană a țării - aeroportul Henry Coandă București.
- Existența unor segmente ale coridoarelor europene de transport IV și IX, precum și existența segmentului de autostradă A1 (București - Pitești) și A2 (București - Drobeta-Turnu Severin), rețele de drumuri naționale și europene modernizate.
- Existența terenurilor adecvate agriculturii ecologice

Cultură și tradiție

Cunoscută în trecut drept Valahia sau Țara Românească, Muntenia are o istorie bogată și fascinantă. În Nord, poalele Munților Făgăraș oferă, la Arefu, un fundal dramatic pentru castelul lui Vlad Țepeș, domnitor român cunoscut în străinătate, mai ales datorită asocierii cu personajul Dracula al lui Bram Stoker, în vreme ce în Sud un număr impresionant de situri arheologice au început să atragă din ce în ce mai mulți arheologi și turiști.

Celebra legendă a Meșterului Manole inspirată de construcția Mănăstării Curții de Argeș, alături de Turnul Chindiei, parte a curții domnești din vechea cetate a Târgoviștei și numeroasele festivaluri și sărbători tradiționale sătești aduc permanent în actualitate tradițiile locului.

Elemente de patrimoniu

În Regiunea de Dezvoltare Sud Muntenia există un număr de 72 arii protejate de interes național (Parcul Național Piatra Craiului, Parcul Național Bucegi, Parcul Național Comana, Rezervația Manafu, Rezervația Tesila, Pădurea Troianu, Rezervația Naturală Cama Dinu Păsărică, Lacul Suhaia, APSA Iezer Călărași etc.) Rezervația naturală și monumentele naturale din regiune cuprind o mare varietate de plante și animale rare, forme de relief deosebite, puncte fosilifere și diferite obiective geologice. Cele mai extinse rezervații au suprafețe de 100 – 250 ha, cum este rezervația Oloaga - Grădinari din județul Giurgiu, care ocupă o suprafață de 248 ha.

Parcul Național Piatra Craiului, situat pe teritoriul județelor Argeș și Brașov, a fost constituit în 1990 și are ca nucleu rezervația complex Piatra Craiului Mare înființată în anul 1938. Suprafața parcului este de 14.800 ha și corespunde celei mai impunătoare creste calcaroase din Carpații Românești. Parcul Natural Bucegi, se întinde pe teritoriul județelor Argeș, Dâmbovița, Prahova și Brașov, fiind situat în estul Carpaților Meridionali, la o distanță de 100 km de București. Parcul are o suprafață de 32.663 ha și a fost înființat în 1990 pe baza unor studii începute în 1974. Parcul Natural Comana (județul Giurgiu), are o suprafață de 24.963 ha, se află în Câmpia Română, la sud de București și cuprinde rezervația naturală Pădurea Comana.

APSA Iezer Călărași este un habitat de apă dulce cu ape mezotrofe, important în menținerea și dezvoltarea habitatelor păsărilor migratoare, sedentare și de pasaj, adăpostind o serie de specii periclitate, vulnerabile sau pe cale de dispariție, atât la nivel național, cât și la nivel internațional. Pădurea Troianu este rezervație naturală pentru protejarea speciei de Paeonia peregrina (bujorul românesc).

Rezervatia Ostrovul Gâsca este rezervatia naturală în care predomină arboretele natural Salix Alba. Balta Suhaia este considerată arie de protecție specială avifaunistică, cu o floră specifică regiunilor de silvostepă, în care se întrepătrund elemente specifice luncilor marilor fluvii și zonelor sărăturoase, apărute ca urmare a activităților antropice.

IV. JUDEȚUL IALOMIȚA(în cadrul euro-regiunii)

➤ Localizare și accesibilitate

Situat în sud –estul României, ocupând o însemnată parte din subdiviziunea estică a Câmpiei Române, Bărăganul, județul Ialomița este una dintre cele mai vechi unități administrativ teritoriale ale țării. Suprafața totală a județului este de 4453 km² ;adică 1.9% din suprafața totală a țării. La 31 decembrie 2013, organizarea administrativă a teritoriului acestui județ era următoarea: 7 municipii și orașe (din care 3 municipii) , 59 comune și 127 de sate. Reședința județului este municipiul Slobozia. Județul se învecinează cu județele: Prahova, Buzău, Brăila (la nord), Constanța (la est) , Călărași (la sud) și Ilfov(la vest).

Acest teritoriu se află la interferența unor vechi rute comerciale care-i dau și acum caracterul de zonă de tranzit între Orient (prin Constanța) și Occident. Județul Ialomița este străbătut de cursul inferior al râului cu același nume, dar și de fluviul Dunărea, între brațele sale Borcea și Dunărea Veche aflându-se o mare suprafață cu potențial agricol ridicat.

Forma de relief dominantă este câmpia , la ea adăugându-se lunca Dunării și lunca Ialomiței.

Clima județului este continentală, caracterizându-se printr-o amplitudine termică anuală și diurnă relativ mare și prin cantitățile reduse de precipitații: în ultimii 3 ani fenomenul specific zonei fiind seceta prelungită cu efecte negative asupra ciclului vegetativ al plantelor.

O altă caracteristică a climei județului Ialomița o constituie regimul vânturilor , direcțiile lor predominante fiind din nord –est și nord.

Rețeaua hidrografică a județului este reprezentată de fluviul Dunărea cu brațul Borcea și Dunărea Veche, râurile Ialomița și Prahova, lacurile (Piersica, Banțu), lacurile de albie (Amara) și limanurile fluviatile(Iezer, Strachina, Fundata, etc.).

Repere administrative: Suprafata - 4453 kmp ; Locuitori- 291178 ; Capitala-Slobozia cu 52317 locuitori ;3 municipii - Slobozia, Fetesti-34578 si Urziceni-176114 orase- Amara 7863, Cazanesti 3506, Fierbinti - Targ 4760, Tandarei 12508; 57 comune cu 121 sate;

Cai de acces:- Rutiere -DN2 (E85, E60) Bucuresti - Urziceni - Buzau - Bacau - Suceava; DN2A (E60) Urziceni - Slobozia - Tandarei -Giurgeni -POD- Vadu Oii - Harsova - constanta; DN1D Ploiesti - Urziceni; DN2c (BZ) costesti - Slobozia; DN21 calarasi - Slobozia - Braila; **Linia ferata** - Urziceni - Faurei - (Braila, Galati, Vaslui);



Foto: cultura de floarea soarelui in județul Ialomița

Considerații istorico - geografice

- **Aspecte din istoricul comunei**

- ***Atestări documentare și arheologice(din Monografia comunei Alexeni)***

Numele satului Alexeni este mentionat pentru prima data in hrisovul emis de Alexandru Aldea la 17 noiembrie 1431, care intarea manastirii Dealu, satele Alexeni din judetul Ialomita si Razvad din Dambovita. In acest document se specifica: “Inchinam Alexeni Manatirii Dealu ca sa-i fie acest sat ohaba manastirii cu toate veniturile, incepand de la vama oilor, a porcilor, albinarit, vinarici, copaci, cositul fanului, gloabe, posade, caraturi, podvoade si toate slujbile si nadejdile sa revina egumenilor”.

In legatura cu denumirea comunei se pastreaza si o legenda, pe care locuitorii din Alexeni o transmit din generatie in generatie. Conform acestei versiuni, satul s-a constituit prin colonizarea pe aceste locuri a unor pastori proveniti din zona montana a Transilvaniei. Se pare ca in apropiere raului Ialomita, s-a instalat cu turmele un cioban, anume Alexe, care, constatand ca in zona sunt conditii bune de locuit si pasunat, nu s-a mai intors in locurile natale, el construindu-si aici adaposturi pentru vite si bordeie de locuit. Urmasii sai au inceput sa-i spuna locului respectiv “la stana lui Alexe”, denumire care mai tarziu, devine Alexeni si se pastreaza si azi.

Din punct de vedere administrativ, satele Alexeni, Pupezeni si Baldovinesti au facut parte din plasa Grindu-Jilavele pana in anul 1831. Dupa acest an, ele au intrat in componenta plasilor Campului. Unirea Principatelor si reformele democratice infaptuite de Alexandru Ioan Cuza, au fost primite cu entuziasm de locuitorii comunei Alexeni. In urma aplicarii reformei agrare infaptuite de Cuza, au fost impropietarite in vatra mosiei Alexeni un numar de 218 familii taranesti, care au primit peste 300 de pogoane de teren arabil.

La sfârșitul secolului al XIX-lea, comuna Alexeni făcea parte din plasa Câmpului din județul Ialomița, și avea în componere satele Alexeni și Pupăzeni, cu 1583 de locuitori. În comună funcționau două școli (una de băieți și una de fete) și două biserici. În 1925, Anuarul Socec arată că Alexeni făcea parte din plasa Urziceni și avea 2050 de locuitori în unicul său sat.

În 1950, comuna a intrat în componența raionului Urziceni din regiunea Ialomița și apoi (după 1952) din regiunea București. În 1968, s-a revenit la organizarea administrativă pe județe și comuna a fost inclusă în județul Ilfov. În 1981, după o reorganizare administrativă regională, comuna Alexeni a revenit la județul Ialomița.

Monumente istorice :

Singurul obiectiv din comuna Alexeni inclus în lista monumentelor istorice din județul Ialomița ca monument de interes local este biserica „Sfântul Nicolae” din satul Alexeni, datând din 1938. La anul 1815, paharnicul Barbu Slatineanu, devenit prin casatorie proprietar al mosiei Alexenilor, ridică prima biserică din zid stiută sigur. Potrivit tradiției locale și unor urme, o biserică veche se afla pe locul unde se pastrează vechiul cimitir al satului, cu mai multe cruci de secol XIX.

În anii interbelici, data fiind însemnată comunității locale și nevoile sale de cult, s-a hotărât ridicarea unui alt lăcaș. Aflată în centrul de astăzi al localității, biserica Sfântul Nicolae din Alexeni a fost ridicată între anii 1936-1938 de comunitatea locală în frunte cu preotul Andrei Negulescu, contribuția financiară cea mai însemnată având-o Sanda Ghica-Filitti, în posesia căreia se afla atunci cea mai mare parte a mosiei Alexenilor. Arhitect a fost Constantin Naumescu, iar pictorii care au lucrat la zugrăvirea interiorului, între anii 1939-1956 au fost Vasile Rudeanu și Costica Selaru.

Edificiul se prezintă astăzi drept unul dintre cele mai impunătoare monumente religioase din cuprinsul județului Ialomița. Cu un plan trilobat, având trei turlă, dintre care cea mare încununează naosul, iar celelalte două pronaosul, biserica are un stil neoromanesc, fiind asemănătoare ca imagine cu mai celebra catedrală a Reîntregirii din Alba-Lulia. Realizat din cărămidă, edificiul are patru încăperi, anume pridvorul deschis, pronaosul, naosul și altarul. Pridvorul prezintă patru coloane cilindrice, care susțin acoperișul și frontonul; deasupra intrării propriu-zise în lăcaș, acolo unde ar fi trebuit să fie dispusă pisania, fost fixată o placă de marmură, nescrisă. Singura pisanie

existenta astazi in biserica se afla in pronaos, deasupra intrarii, textul pictat fiind in legatura doar cu incheierea zugravirii interiorului: "CU AJUTORUL LUI DUMNEZEU S-A INCEPUT PICTURA ACESTEI SFINTE BISERICI IN ANUL DE LA HRISTOS 1939, DE CATRE PICTORUL VASILE RUDEANU, AJUTAT DE PICTORUL COSTICA SELARU SI S-A TERMINAT IN ANUL 1956".



Foto : Biserica „Sfântul Nicolae” - imagine pusa la dispozitie de Primarie.

Alexeni azi, un exemplu de modernizare rurală în devenire:

O încercare de a descrie în cuvinte puține tabloul pe care îl oferă astăzi comuna Alexeni, s-ar lovi incontestabil de o piedică serioasă și anume, schimbările produse într-un interval scurt de timp, atât de numeroase sunt domeniile în care ele s-au manifestat în ultimii ani, dar în special de la intrarea României în UE.

Realizările de azi, cu care, pe drept cuvânt, se poate mândri oricare locuitor al comunei Alexeni, apar cu atât mai importante atunci când le privim prin raportare la momentul de plecare pe calea modernizării, anul 1990.

Printre realizările perioadei 2014-2020 ale Alexenilor de azi, amintim câteva proiecte care au dus la dezvoltarea comunei atât ca aspect dar și din punct de vedere socio-economic.

Astfel, lista proiectelor implementate în Alexeni începând cu anul 2014, cuprinde:

✓ Proiectele anului 2014:

Nr.Crt.	Denumire proiect	Valoare fara TVA(lei)
1.	Trotuare in centrul comunei 723 ml	56.452
2.	Reparatii curente Scoala mica	39.766
3.	Reparatii acoperis anexa primarie	50.118
4.	Gard dispensar	58.068
5.	Gard primarie	60.484
6.	Gradinita cu 2 Sali de grupa	698.326

✓ Priectele anului 2015:

Nr.Crt.	Denumire proiect	Valoare fara TVA(lei)
1.	Intretinere strazi pietruite	318.087
2.	Grup sanitar Scoala mica	186.112
3.	Trotuare cimitir Pupezeni	14.862
4.	Alee pietruita cimitir Alexeni	73.354
5.	Reparatii parc Alexeni	28.302
6.	Reparatii curente club sportiv	19.658
7.	Reparatii curente sediu primarie	38.430

✓ Proiecte ale anului 2016:

Nr.Crt.	Denumire proiect	Valoare fara TVA(lei)
1.	Teren de sport sintetic cu instalatie de iluminat nocturna	224.841



Foto: teren sintetic, investitie a anului 2016 – imagine pusa la dispozitie de Primarie

✓ Proiecte ale anului 2018:

Nr.Crt.	Denumire proiect	Valoare fara TVA(lei)
1.	Reparatie acoperis Scoala gen I-IV	136.032
2.	Reparatii sediu primarie	114.069
3.	Asfaltare drum l = 800ml	345.558

✓ Proiecte ale anului 2019:

Nr. Crt.	Denumire proiect	Valoare fara TVA(lei)
1.	Intretinere intersectii strazi	207.731



✓ Proiecte ale anului 2020:

Nr. Crt.	Denumire proiect	Valoare fara TVA(lei)
1.	Construire Sala de educatie fizica la Scoala gimnaziala	
	valoare proiect =	1.794.261
	din care realizat pana la 31.12.2020	1.115.495
2.	Reabilitare si modernizare camin cultural	
	valoare proiect =	400.347
	din care realizat pana la 31.12.2020	87.722



Caractere fizico-geografice

- **Relieful și datele geografice**

AȘEZARE GEOGRAFICĂ ȘI SUPRAFAȚĂ

Județul Ialomița se află în partea de sud-est a țării, în Câmpia Bărăganului, diviziune estică a Câmpiei Române, pe cursul inferior al Ialomiței și la interferența unor vechi și importante drumuri comerciale, prin care capitala țării este legată cu Moldova și cu litoralul Mării Negre.

Suprafața totală a județului Ialomița este de 4.453 km² (445.289 ha.), din care : 3.736 km² suprafață agricolă, 258 km² suprafață cu vegetație forestieră, 389 km² terenuri cu altă destinație și aproape 69 km² terenuri neproductive.

Coordonate geografice extreme în care județul Ialomița este încadrat sunt următoarele:

- spre Nord – 44°51'~ latitudine nordică (la nord de satul Malu Roșu, comuna Jilavele);
- spre Sud – 44°20'~ latitudine nordică (la sud de cartierul Buliga, municipiul Fetești);
- spre Est – 28°06'~ longitudine estică (la est de satul Retezatu, comuna Stelnica);
- spre Vest – 26°18'~ longitudine estică (la vest de satul Răsimnicea, comuna Rădulești – fostă Brazii).

Vecinii județului Ialomița sunt :

- la Nord – județele Brăila și Buzău ;
- la Nord-Vest – județul Prahova ;
- la Vest – județul Ilfov ;
- la Sud – județul Călărași ;
- la Est – județul Constanța.

Relieful județului Ialomița poartă amprenta situației sale în diviziunea estică a Câmpiei Române – Bărăganul, fiind dominat de câmpuri tabulare întinse și lunci. Circa 65% din suprafața județului aparține Câmpiei Bărăganului, 15% Lunzii Dunării, 9% Câmpiei Vlăsiei și 11% luncii Ialomiței și câmpiei de divagare Argeș – Buzău. Din punct de vedere geologic, zona Ialomiței este un bazin de sedimentare maritimă lacustră. Altitudinal, relieful în județ se desfășoară în trepte de la nord la sud și de la vest spre est. Zona cea mai înaltă – 91 m se află pe Platoul Hagienilor, lângă satul Platonești, ei alăturându-i-se Piscul Crăsani – 81 m și Câmpul Grindu – 71 m. Altitudinea minimă este de 8 m, în nordul incintei îndiguite a Brațului Borcea.

Clima județului Ialomița este temperat-continentală caracterizându-se prin veri foarte calde și ierni foarte reci, printr-o amplitudine termică anuală, diurnă relativ mare și prin precipitații în cantități reduse. Durata medie anuală de strălucire a Soarelui este cuprinsă între 2.100 și 2300 ore, numărul anual de zile cu cer senin este de 110; cu cer noros de 123, iar cu cer acoperit 130 de zile.

Temperatura medie anuală a aerului crește de la Nord-Vest (10,40 C la Armășești), către Sud-Est (11,10 C la Fetești). Minima absolută a ajuns până la – 32,50C la Armășești (25 ian.1942), iar maxima absolută până la +44,0 C la Amara (august 1951), fapt ce determină o amplitudine termică maximă de 76,50C.

Precipitațiile atmosferice, variază între 400 și 520 mm/an, cele mai mici fiind repartizate în Lunca Dunării, iar cele mai mari fiind în restul județului. Vânturile au ca direcții dominante nord-est, nord, sud-vest și sud, dominante fiind crivățul, austrul, băltărețul, și suhoveiul.

Umezeala relativă a cerului variază între 74 și 76%. Dintre fenomenele climatice caracteristice se remarcă înghețul, bruma și viscolul, în perioada rece, seceta, roua și grindina, în perioadele calde ale anului.

Reteaua hidrografică a județului Ialomița cuprinde :

- ape curgătoare : Dunărea veche (75 km.), Brațul Borcea (48 km.), Ialomița (175 km.), Prahova (30 km.), Cricovu Sărat, Livezile (7 km.), Bisericii (10 km.);

- limane fluviatile : Strachina (5,75 km²), Fundata (3,91 km²), Iezerul (2,16 km²), Șcheauca (1,07 km²), Cotorca (0,72 km²), Jilavele (0,59 km²), Sărățuica (0,52 km²), Comana (0,43 km²), Maia (0,29 km²), Rogozu (0,26 km²), Ratca, Murgeanca, Valea Ciorii, Cătrunești, Hagiești, și altele.
- lacuri de luncă : Piersica, Bentu, Bataluri, Marsilieni, Bărbătescu ;
- lacuri de albie : Amara (1,68 km²) ;
- lacuri artificiale : Dridu (9,69 km²).

Rețeaua hidrologică este formată din ape freatice potabile, aflate la adâncimi de 2 – 7 m în lunci și 5 – 30 m în cea mai mare parte a județului. Au fost identificate resurse de apă termală în zonele Amara și Giurgeni, cu o temperatură de 40°C.

RESURSELE NATURALE

Solurile județului Ialomița sunt cernoziomuri (193.000 ha.), cambice (25.000 ha.) și brun – roșcat (1.000 ha.), solurile aluviale (36.000 ha.) și solurile sărăturate – solonceacuri și solonețuri (800 ha.). și altele. Majoritatea solurilor sunt favorabile agriculturii constituind una dintre bogățiile județului Ialomița.

Resursele subsolului județului Ialomita sunt reprezentate de :

- petrol și gaze naturale în perimetrul Urziceni-Colilia-Grindu ;
- loessul cu o textură foarte fină – Urziceni, Țândărei, Slobozia, Manasia ;
- nisipul, în zona Hagieni și albia râurilor ;
- nămolul terapeutic sapropelic la Amara și Fundata.
- izvoare sulfuroase la Ciulnița , Perieți, Amara, Valea Ciorii.
- izvoare termale – Giurgeni, Amara.
-

Vegetatia județului Ialomita are caracter de stepă pe 65% din suprafata sa, întâlnindu-se următoarele tipuri:

- de stepă primară la Cocora, Sălcioara, Movila, formată din graminee lipsite de valoare furajeră;
- de silvostepă, în sud-vestul județului, cu păduri mari la Groasa, Odaia Călugărului, Sinești, Deleanca, Morăreanca, unde se înregistrează arborele de stejar pufos și brumăriu, cer, gârniță, salcâm ;

- de stepă, cu arbori și arboret de pădure, regăsiți în pădurile de la Redea (com. Ion Roată), Cornatele (com. Cosâmbesti), Beslești – Popești (com. Sudiți), Ciunga (com. Movila) și care cuprind frasinul, pârul și mărul pădureț, ulmul, jugastrul, păducelul, porumbarul, lemnul câinesc, măceșul, cornul, sângerul.
- de luncă : stuf, papură, rogoz, salcie, plop, stejar în Lunca Ialomiței (Bărcănești, Speteni, Alexeni, Slobozia, Bueasca, Andrașești) și în Lunca Dunării (Bordușani, Săltava, Balaban) ;
- lacustră – orzoaica de baltă, brădișul, lintița, coada calului, limba broaștei, săgeata apei, cucuta de apă, piciorul cocorului ;
- alte tipuri : urzica, troscot, pălămida, mohor, mușețel, coada șoricelului, păpădie, ceapa ciorii, ghiocel, brebenel, etc.

Fauna existentă în județul Ialomița se poate clasifica astfel :

- animale de stepă și de pădure : popândăul, hârciog, orbete, șoarecele de câmp, dihor de stepă, iepure de câmp, prepeliță, potârniche, șoarecele de câmp, nevăstuica, căpriorul, mistrețul, vulpea, șoarecele de pădure, viezurele, iar dintre reptile menționăm: șarpele rău, șopârla de stepă, șopârla de câmp. S-au mai semnalat : bizamul, câinele enot, vrabia spaniolă. Până în 1940 (în vestul județului) și 1967 (în estul său) a existat dropia, azi dispărută. Și spurcaciul a dispărut după 1945.
- păsări, cele mai numeroase fiind : prigoria, fluierarul, dumbrăveanca, ciocârliă, cioara, vrabia, graurul, turturica, guguștiucul, fazanul colorizat, prepelița, potârnichea, vrabia, sitarul, lișița, rața sălbatică, șoimul dunărean, etc.
- ihtiofauna este alcătuită din : bibanul, plătică, crap, caracudă, babușcă, știucă, somn, nisetru, morun, etc.

O parte importantă din fauna județului Ialomița este de valoare și interes cinegetic, constituind o resursă pentru dezvoltare locală durabilă.

ARIILE PROTEJATE SAU PUSE SUB REGIM PROVIZORIU DE OCROTIRE SPECIALĂ AVIFAUNISTICĂ prin hotărâri ale Consiliului Județean Ialomița sunt:

- Aria Lacului Fundata cu o suprafață de 391 ha ;
- Aria lacului Amara cu o suprafață de 162 ha ;

- Aria lacului natural Strachina având o suprafață totală de 1000 ha ;
- Aria lacurilor naturale: Bentu Mic (19,87 ha), Bentu Mic Cotoi (18,30 ha) și Bentu Mare (92,33 ha). A fost instituit un regim de ocrotire specială și pentru situl arheologic Popina Bordușani – 1,62 ha, care conservă resturi de cultură materială și spirituală geto-dacică, pe o grosime de 12 m.
- „Pădurea de Stejari Seculari – Canton Hățiș”, amplasată în localitatea Stelnica, care are o suprafață de 6,4 ha și unde aproape 90% din arbori sunt din specia Stejarul brumăriu cu vârsta de circa 300 de ani.

Clima :

Teritoriul județului Ialomița aparține în proporție de cca. 90 % sectorului cu climă temperat-continentală moderată: caracteristică ținutului climatic al Câmpiei Române și ținutului climatic al Subcarpaților) și în proporție de cca. 10 % sectorului caracteristic ținuturilor climatice ale munților mijlocii și înalți .

Prin poziția sa în cadrul Câmpiei Române, comuna Alexeni, beneficiază de un climat temperat-continental cu veri foarte calde și ierni relativ reci, marcate uneori de viscole puternice.

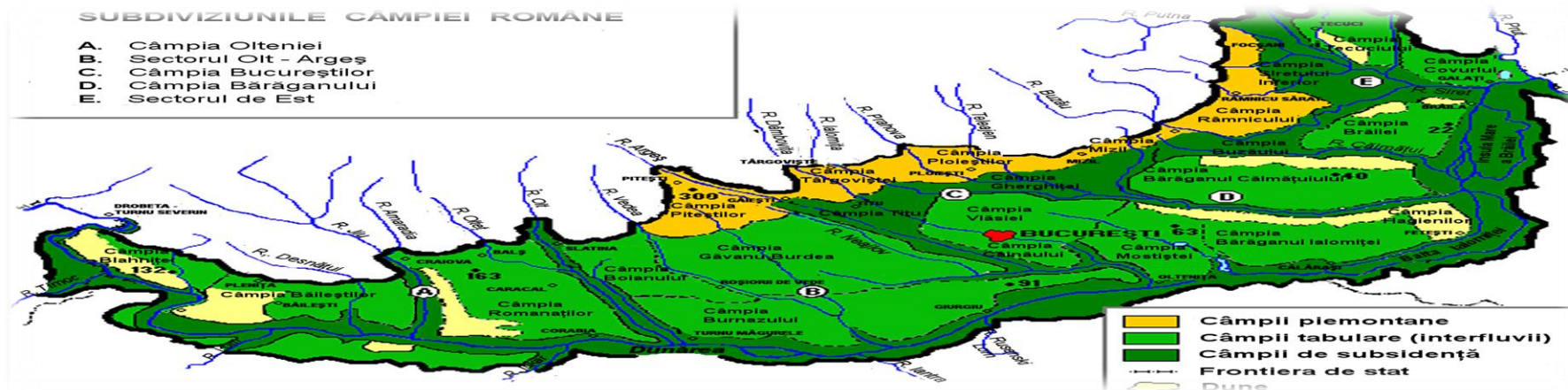


Foto:Câmpia Română – Sursa: Wikipedia

Climatul Câmpiei Române, are caracteristici ce amprentează prin specificul zonei localitățile județelor pe care le cuprinde. Astfel, în vest se resimt influențe mediteraneene, în timp ce în est amprenta continentală este mai accentuată. În deosebi estul este caracterizat de veri fierbinți și ierni geroase. Crivățul, un vânt rece și uscat vine iarna dinspre nord-est. Temperatura medie multianuală este de 8-11°C, media lunii iulie este de 18-23°C, a lunii ianuarie variază între -3 — -5°C în est și -1 — -3°C în vest. Valoarea medie multianuală a precipitațiilor este de sub 500 mm în est și de 500-700 mm în vest. Ținutul cu clima de câmpie se caracterizează prin veri foarte calde, cu precipitații moderate și ierni nu prea reci, cu viscole rare și intervale de încălzire frecvente, care duc la topirea stratului de zăpadă. Pentru sectorul cu clima continental-moderată sunt caracteristice verile răcoroase, cu precipitații abundente și ierni foarte reci, cu viscole frecvente și strat de zăpadă stabil pe o perioadă îndelungată. Ținutul Subcarpaților reprezintă caracteristici climatice intermediare.

În cadrul comunei Alexeni, climatul se încadrează în specificatiile regimului termic, temperat –continental, un climat pe care îl vom detalia în paginile următoare.

Factorii genetici ai climei

• Factorii radiativi

Toate procesele fizice, chimice și biologice de la nivelul suprafeței terestre și din atmosferă sunt determinate de energia radiantă a soarelui. Radiația globală este determinată de unghiul înălțimii soarelui deasupra orizontului și de particularitățile suprafeței solului.

Radiația globală este în legătura cu durata de strălucire a soarelui, care este în jur de 2100 ore dar este influențată de distribuția nebulozității.

Regimul umidității

Umiditatea este dată de evaporarea apei bălților, râurilor și pârâurilor. Caracterizarea umidității aerului este data de valorile umezelii relative și absolute.

Umiditatea relativa care arata gradul de saturație al atmosferei, se exprimă prin raportul între cantitatea de vapori existentă în aer și cantitatea maximă corespunzătoare temperaturii aerului. Regiunea studiata are umiditatea relativa cu peste 25% mai mare iarna decât vara.

Tabelul nr.1 Precipitatiile atmosferice (cantitatea lunară și anuală) / 2018

-mm-

I	II	III	IV	V	VI	VII	VIII	IX	X	XI	XII	Media anuala
68,6	30,3	40,5	48,8	67,4	83,1	7,4	42,2	41,6	30,8	60,2	6,3	527,3

Sursa: Date de la stația meteorologică Slobozia , 2018

Regimul nebulozității

Nebulozitatea reprezintă gradul de acoperire al cerului cu nori. Nebulozitatea joacă un rol important în determinarea climatului unei regiuni. Datele înregistrate la stația Slobozia în intervalul 2008-2018 arată o scădere a numărului de zile cu cer acoperit din martie până în august când se înregistrează minim 2,3 zile și o creștere până în decembrie la valori maxime 13,2 zile. Valoarea maximă lunară a nebulozității se înregistrează în februarie 6,1 iar minima 2,0 în august. Nebulozitatea variază de la o lună la alta, remarcându-se un maxim principal iarna și un minim principal vara. Nebulozitatea medie anuală este sub 5 zecimi. Zilele cu cer acoperit sunt în număr de 85-100 zile, iar

al celor cu cer senin este de peste 80. Durata de strălucire a soarelui în perioada rece a anului (octombrie-martie) este de 610-640 ore, iar în intervalul cald (aprilie -septembrie) de 1600-1650 ore.

Temperatura solului

În cursul unui an, temperatura la suprafața solului înregistrează un minim în ianuarie și un maxim în iulie . Minimul din ianuarie atinge valori medii sub -4°C . Din februarie, temperatura pe suprafața solului începe să crească; cele mai mari creșteri interlunare ($8,1^{\circ}\text{C}$) se produc în aprilie, fiind cu $2-4^{\circ}\text{C}$ mai mari ca cele din aer, ceea ce arată că suprafața solului se încălzește mai repede decât aerul . Maximul din iulie al temperaturii solului atinge 50°C cu o medie lunară de 28°C .

Începând din august mediile lunare se reduc treptat, cele mai mari descreșteri interlunare ($6-8^{\circ}\text{C}$) remarcându-se între septembrie și octombrie (fiind cu circa $1-2^{\circ}\text{C}$ mai mari ca cele din aer).

Contrastul termic dintre cele două luni cu valori extreme (ianuarie, iulie), pune în evidență amplitudinea anuală a temperaturii de pe suprafața solului, care este de 32°C .

Regimul termic de iarnă se caracterizează prin valori termice negative, fapt ce constituie o condiție necesară pentru producerea numeroaselor fenomene meteorologice de iarnă (brumă, ploi, chiciură, ninsoare, strat de zăpadă, depuneri de gheață) .

Un fenomen specific, ce se produce la suprafața solului este înghețul. Durata intervalului fără îngheț cuprins între data medie a ultimului îngheț de primăvară și primul îngheț de toamnă este, în această zonă, de aproximativ 250 zile.

Solurile

În cadrul teritoriului administrativ al comunei Alexeni, solurile au o importantă și calitate deosebite, favorabile multor categorii de culturi cerealiere și legumicole, cat si plante tehnice, dintre care amintim: porumbul, graul, orzul, mazărea, fasolea, soia, floarea soarelui, lucerna.

Solurile sunt determinate de evoluția și condițiile fizico-geografice ale regiunii. Astfel, potrivit poziției sale în cadrul Campiei Romane, solurile de pe raza teritoriului administrativ al localității Alexeni, se înscriu cu precădere în specificul zonei. Predomină așadar, solurile cu o mare pretabilitate la culturile agricole, bogate în humus și care aparțin următoarelor clase: molisoluri (Cernisoluri), argiluvisoluri (Luvisoluri), cambisoluri.



Foto: Tipuri de soluri in com. Alexeni – imagine apartinand Atent Consult

Suprafața agricolă și efectivele de animale din localitatea Alexeni, conform datelor puse la dispoziție de către Primăria comunei, se prezintă astfel:

Suprafața totală a exploatațiilor(hectare), localitatea Alexeni:

Tabelul nr. 2 – Suprafata exploatatiilor

Localitatea	TOTAL
Alexeni	3.186,56

Suprafața agricolă utilizată, suprafața agricolă neutilizată și alte suprafețe(hectare), pe categorii de folosință, localitatea Alexeni:

Tabelul nr. 3- Culturi si suprafete cultivate , 2019

Localitatea	Suprafața agricolă utilizată						TOTAL	Suprafața agricolă neutilizată
	Teren arabil	Grâu	Floarea Soarelui	Porumb	Orz	Rapită		
Alexeni	2.929,56	1.302,29	609,36	881,15	3,98	132,78	2.929,56	0

Efective de animale(capete)pe specii, localitatea Alexeni, la sfârșitul anului 2019

Tabelul nr. 4- efective de animale, 2019

Localitatea	Specii de animale					Familii de albine
	Bovine	Ovine si Caprine	Cabaline	Porcine	Păsări	
Alexeni	44	278	22	450	4.620	300

Astfel, ca o concluzie a primei părți analizate în cadrul Strategiei de dezvoltare locală a comunei Alexeni, putem spune că localitatea a avut și are un puternic caracter agro-zootehnic ce trebuie păstrat, revigorat și adaptat noilor standarde europene prin atragerea de fonduri nerambursabile destinate dezvoltării agriculturii. Totodata, localitatea se inscrie perfect in structura si caracterul agricol al judetului din care face parte(cei puțin partea sudica a acestuia, unde predomina agricultura pe scara larga), aducandu-si aportul la cresterea productivitatii agricole la nivel judetean si national.

Resurse primare și secundare

Resursele naturale

Pe teritoriul comunei Alexeni nu au fost identificate resurse ale subsolului care să fie de interes economic însă suprafața agricolă, pasunile, viile(35 ha), padurea(789 ha) și luciul de apă(bălți-33ha), reprezintă resurse esențiale în dezvoltarea și funcționarea comunității. Din totalul de 3.186,56 ha de teren agricol deținute de comuna Alexeni, rezultă cantități importante de cereale și plante tehnice.

Fondul funciar

Cu o suprafață totală de 4.359,56 ha, doar aproximativ 6,05 %(263,93 ha) reprezintă suprafața intravilană, însă terenul agricol ocupă un procent semnificativ, de aproximativ 73,09% din totalul suprafeței fondului funciar din comuna Alexeni.

Resurse antropice

Regiunea Sud Muntenia este situată în partea de Sud-Est a României, învecinându-se la Nord cu Regiunea Centru, la Est cu Regiunea Sud-Est, la Sud cu Bulgaria, limita fiind dată de granița naturală - fluviul Dunărea, iar la Vest cu Regiunea Sud-Vest. Prezența în Sudul regiunii a fluviului Dunărea îi conferă acesteia posibilitatea de a avea comunicații cu cele opt țări riverane, iar prin intermediul canalului Dunăre - Marea Neagră, de a avea ieșire la Marea Neagră și deci acces la Portul Constanța - principala poartă maritimă a țării. Regiunea acoperă 14.54% din suprafața totală a României, reprezentând 34,453 km² populația regiunii fiind de 3.258.775 locuitori .

În prezent în comuna Alexeni nu există un sistem centralizat de alimentare cu energie termică și nici rețea de gaz. Asistența medicală este asigurată de un cabinet medical individual în care își desfășoară activitatea un medic și un asistent medical dar și de o farmacie, în care își desfășoară activitatea un farmacist.

Asistența socială asistată este asigurată de 19 asistenți personali dedicați persoanelor adulte cât și copiilor cu handicap.

De asemenea, comunitatea locală beneficiază de servicii publice diverse precum servicii poștale, televiziune prin cablu, telefonie mobilă și digitală.

La nivelul comunei Alexeni, există o ofertă diversificată din sectorul comercial, cuprinzând supermarketuri, depozite, magazine. Din punct de vedere cultural, localitatea Alexeni, dispune de o bibliotecă în cadrul căminului cultural Alexeni.

Resurse energetice

Având în vedere că sectorul economic principal în comuna Alexeni, este cel agricol, biomasa reprezentată de partea biodegradabilă a produselor, deșeurilor și reziduurilor din agricultură este o sursă regenerabilă ce prezintă potențial de dezvoltare.

Demografie

- **Situația demografică și indicatori reprezentativi**

Evoluția și tendințele demografice reprezintă repere de o importanță majoră ce angrenează influențe directe asupra întregii comunități locale. De aceea, colectarea și prelucrarea informațiilor veridice, cuantificate și actualizate, reprezintă premise în măsurarea performanțelor, în atingerea obiectivelor Strategiei de Dezvoltare Locală.

Sub aspect demografic, comuna Alexeni a înregistrat o involuție la recensământul din 2011 față de cel din 2002.

Conform recensământului efectuat în 2011, populația comunei Alexeni se ridică la 2.410 de locuitori, în scădere față de recensământul anterior din 2002, când se înregistraseră 2.504 locuitori.

Majoritatea locuitorilor sunt români (91,41%). Astfel, se poate observa ca între cele două recensăminte, populația localității a scăzut cu aproximativ 3,9%. Pentru aprox. 2,28 % din populație, apartenența etnică nu este cunoscută. Din punct de vedere confesional, majoritatea locuitorilor sunt ortodocși (97,63%).

Evoluția numărului de locuitori ai comunei Alexeni:

Tabelul nr .5- Populația, la ultimele două recensăminte;

Nr.Crt.	Denumire	2002	2011
1.	Populația totală	2504	2410

Sursa: Direcția Regională de Statistică Ialomița / ialomita.insse.ro

La recensământul din toamna anului 2011, datele statistice ale comunei Alexeni, din punct de vedere etnic se prezintă conform datelor de mai jos:

Tabelul nr. 6- Populația, d.p.d.v. etnic la nivelul anului 2011;

Nr. Crt.	Alexeni–Total 2011	Romani	Romi	Necunoscuta	Alta etnie
1.	2410	2203	152	55	0

Sursa: Direcția Regională de Statistică Ialomița / ialomita.insse.ro

Tabelul nr. 7 – Structura populației, estimare Direcția Regională de Statistică Ialomița / ialomita.insse.ro - 2019

Nr. Crt.	Alexeni –Total 2019	Masculin	Feminin
1.	2343	1145	1198

Tabelul de mai sus, ne prezintă cele mai noi date despre populația curentă a localității analizate. Se poate observa astfel, o ușoară scădere a numărului de locuitori, într-un procent de aprox. 3 % față de ultimul recensământ oficial din anul 2011, unde populația totală era de 2410 locuitori.

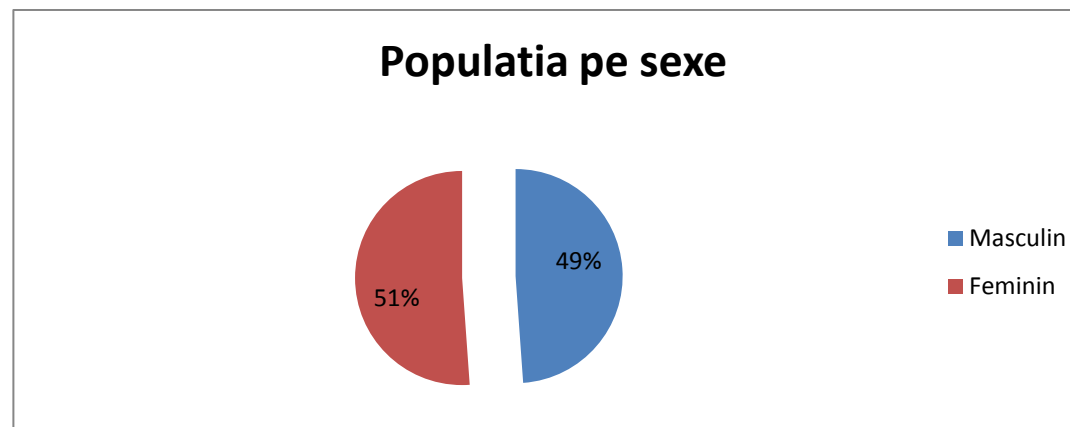


Fig.7 - Structura populației pe sexe, procentual: Sursa: Direcția județeană de statistică Ialomița / ialomita.insse.ro - 2019

De asemenea, se poate observa că predomină sexul feminin, într-un procent de 51% din totalul populației, sexul masculin fiind reprezentat într-un procent de 49 %.

Populația și densitatea populației – Regiunea Sud / Județul Ialomița, la principalele recensăminte efectuate:

Tabelul nr. 8 - Situatia judetului Ialomița la principalele recensaminte;

Regiune Județ			Numărul locuitorilor	la:				
	29 decembrie 1930	25 ianuarie 1948	21 februarie 1956	15 martie 1966	5 ianuarie 1977	7 ianuarie 1992	18 martie 2002	20 octombrie 2011
IALOMITA	205844	244750	274655	291373	295965	306145	296572	274148

La nivel de județ, un maxim populational a fost atins între 1977 – 1992 , urmand o usoara scadere dupa acest interval, ajungand la ultimele masuratori statistice la aproximativ 306 000 locuitori/județ.

Sursa: Directia Regională de Statistică Ialomița / ialomița.insse.ro

Tabelul nr. 10- Densitatea populației județului Ialomița la principalele recensăminte;

Regiune Județ				Locuitori km ²				
	29 decembrie 1930	25 ianuarie 1948	21 februarie 1956	15 martie 1966	5 ianuarie 1977	7 ianuarie 1992	18 martie 2002	20 octombrie 2011
IALOMITA	46,2	55,0	61,7	65,4	66,5	68,8	66,6	61,6

De asemenea, din punct de vedere al densității, se poate observa un maxim atins în intervalul 1992 – 2002, urmând o ușoară scădere după acest interval și ajungând la ultimele măsurători la 61,6.

Sursa: Direcția Regională de Statistică Ialomița / ialomita.insse.ro

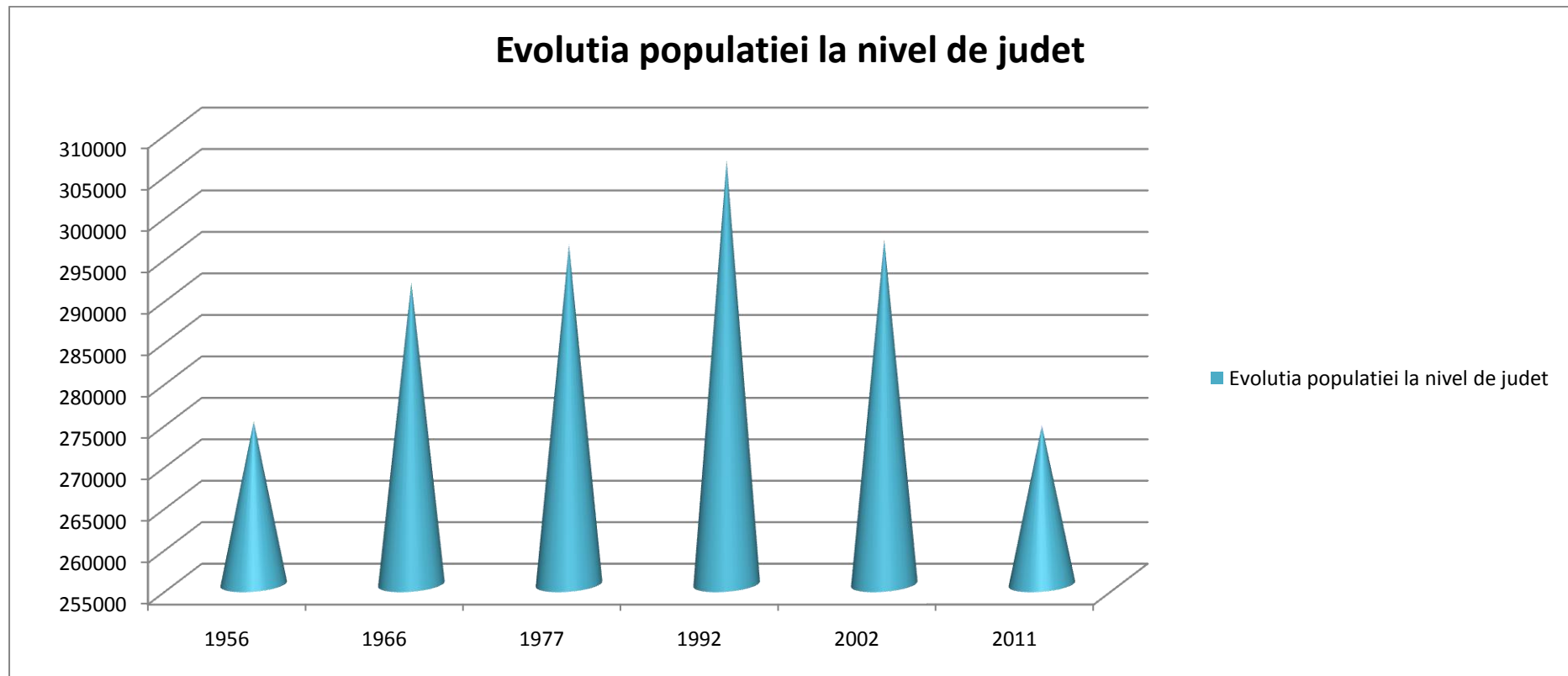


Fig. 3 – Evolutia populatiei judetene in intervalul 1956 - 2011

Așa cum se remarcă și din graficul de mai sus, numărul populației totale la nivelul județului Ialomița a început să crească în anii 1966 și și-a menținut tendința de creștere până în 1992 când a atins un maxim populational de peste 306 000 locuitori, urmând apoi o nouă perioadă de scădere.

Sursa: Direcția județeană de statistică Ialomița / ialomita.insse.ro

DENSITATEA

Densitatea populației reprezintă numărul de persoane pe unitate de suprafață, măsurându-se în general în persoane pe kilometru pătrat, obținându-se prin împărțirea numărului de locuitori la suprafață în kilometri pătrați.

Densitatea generală

Densitatea generală pe teritoriul comunei Alexeni este de 53,74 locuitori / km². Prin comparație, densitatea la nivel de județ este de 61,6 locuitori / km² iar a României este de 84,96 locuitori / km².

De-a lungul anilor, datorită schimbărilor în suprafața totală, dar și schimbării numărului de populație, densitatea s-a modificat și ea.

Revenind la analiza structurii populației , din punct de vedere confesional, situația se prezintă astfel:

Tabelul nr. 11 – Structura populației, d.p.d.v. confesional;

Nr. Crt.	Alexeni -Total 2011	Ortodocsi	Necunoscuta+Alta religie
1.	2410	2353	57

Sursa: Direcția județeană de statistică Ialomița / ialomita.insse.ro

Structura populației din punct de vedere etnic și confesional la recensământul din 2011 – procentual:

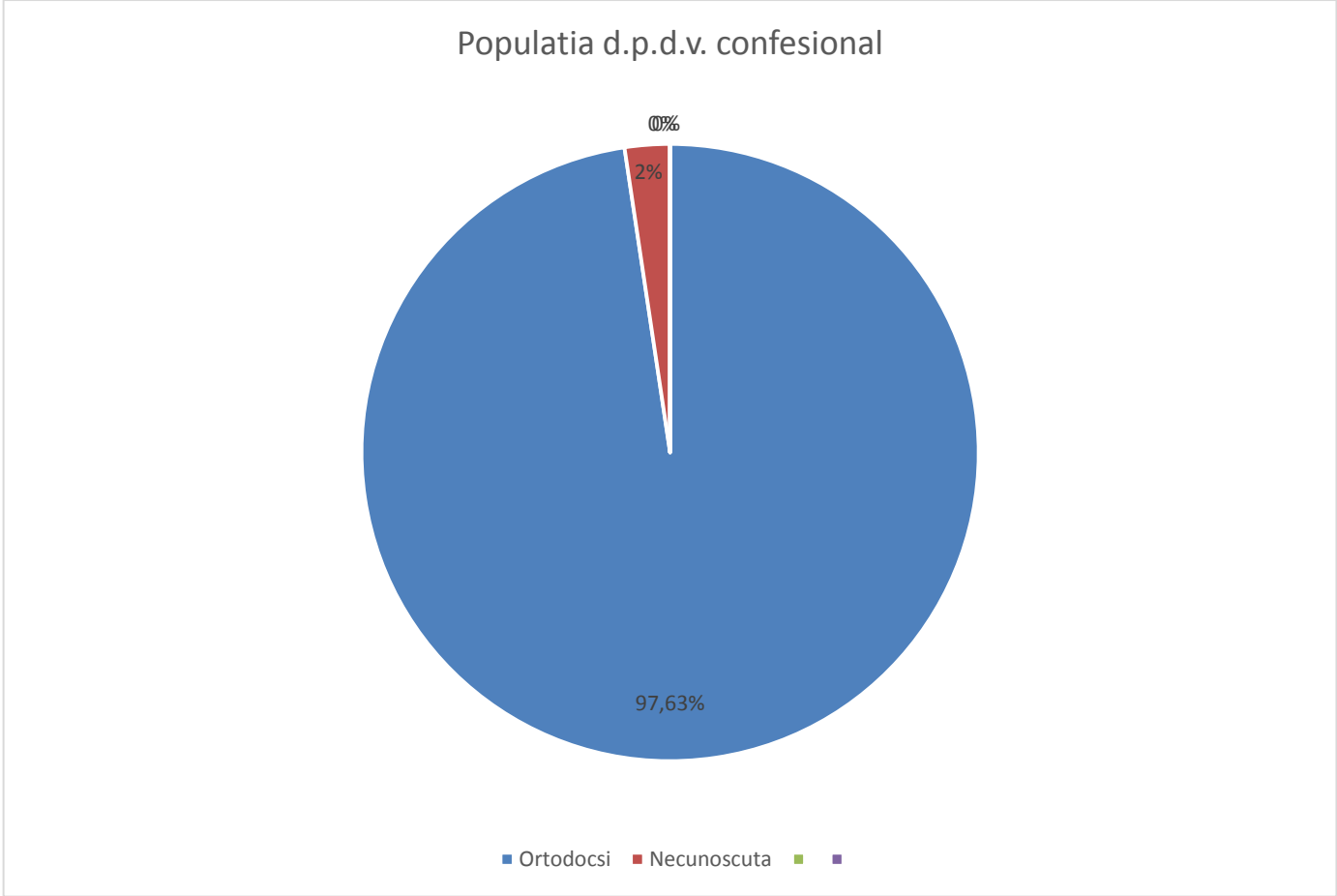


Fig. nr. 4 – Structura populației, procentual, d.p.d.v. confesional;

Sursa: Direcția județeană de statistică Ialomița / ialomita.insse.ro

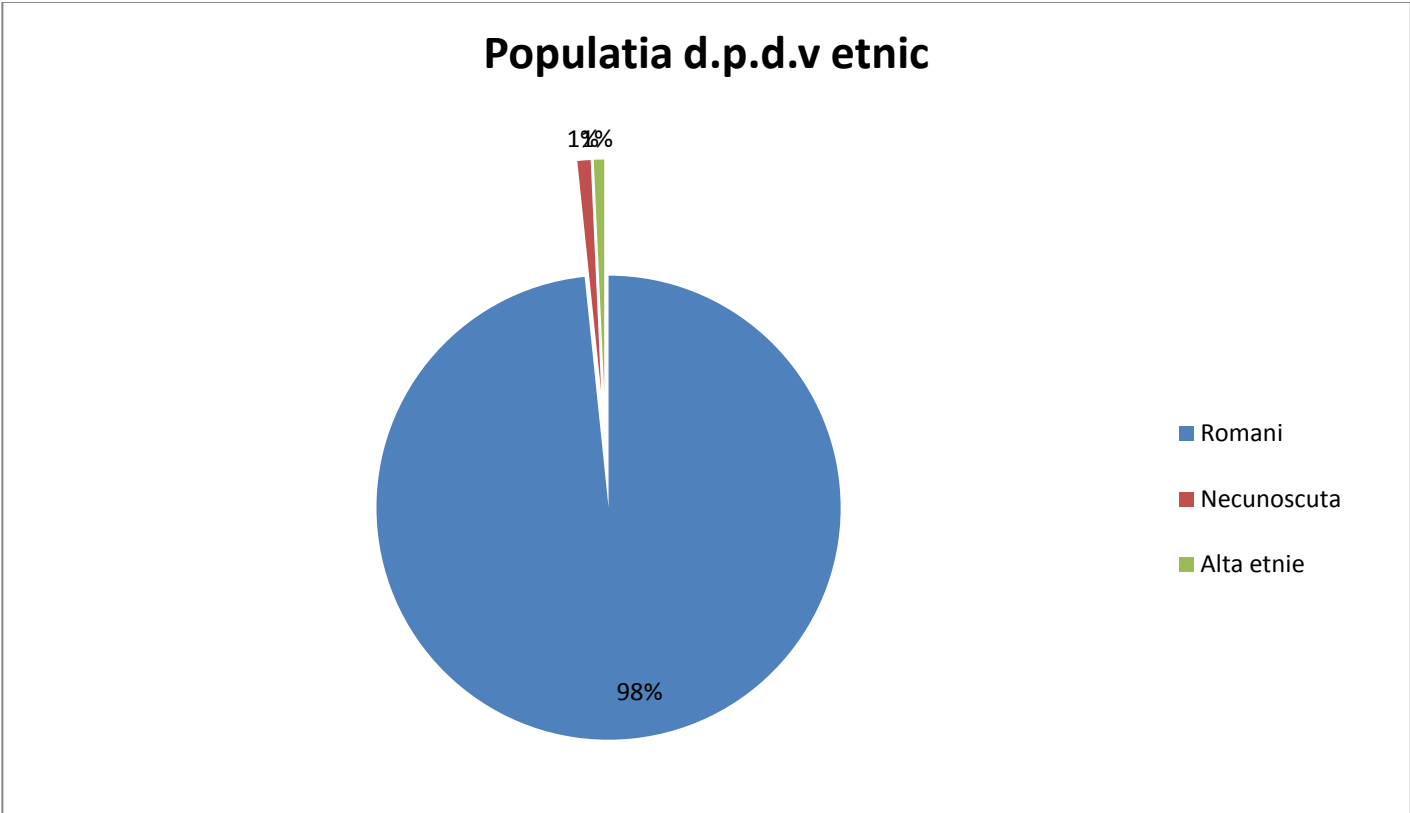


Fig. nr. 5- Structura populatiei, procentual, d.p.d.v. etnic;

Din datele statistice la nivelul anului 2011, dintre cei 2410 locuitori ai comunei Alexeni, majoritatea acestora se declara ca fiind romani si un procent de aproximativ 2% se declara apartinatori ai unei alte etnii, fara precizarea clara a acesteia.

Sursa: Direcția județeană de statistică Ialomita / ialomita.insse.ro

Conform celor mai recente date statistice de la INSSE IALOMITA, la data de 1 iulie 2019, date intermediare, avand in vedere timpul trecut de la ultimul recensamant, populatia totala a comunei Alexeni pe sexe, se prezinta astfel:

Tabelul nr. 12 – Structura populatiei, estimare INSSE, 2019 ;

Nr. Crt.	Alexeni–Total 2019	Masculin	Feminin
1.	2343	1145	1198

Tabelul de mai sus, ne prezinta cele mai noi date despre populatia curenta a localitatii analizate. Se poate observa astfel, o noua scadere a numarului de locuitori, intr-un procent de 3% fata de ultimul recensamant oficial din anul 2011. De asemenea, se poate observa ca predomina sexul feminin, intr-un procent de aprox. 51% din totalul populatiei, sexul masculin fiind reprezentat intr-un procent de doar 49%.

Ca o concluzie a acestor date intermediare inaintea urmatorului recensamant al populatiei, ce va avea loc in anul 2021, putem spune ca situatia la nivelul localitatii Alexeni se mentine in tendintele nationale de scadere si depopulare a tarii si in special a comunelor din mediul rural, in absența unor măsuri guvernamentale care să stimuleze natalitatea și familia ca celula de bază a societatii.

Totusi, putem remarca aici, comparativ cu majoritatea comunelor tarii, o situatie destul de echilibrata a proportiilor celor doua sexe, dar si o scadere/depopulare, mai putin accelerata, procentul de scadere a numarului locuitorilor, nedepasind 10%, intre recensamantul din 2011 si momentul prezentei analize.

Populația tanara a localitatii Alexeni, mai cuprindea la **1 iulie 2019** : 50 de prescolari si 235 scolari. Aceeasi localitate, mai numara la data mentionata , in jur de 950 persoane angajate, ceea ce ne indica faptul ca mai mult de jumatate din populatia comunei este inca activa si inglobata intr-o forma de activitate organizata, aducatoare de venituri.

In cadrul comunei, conform datelor puse la dispozitie de autoritatile locale, doar 162 de persoane figureaza ca fiind fara ocupatie iar alte 30 de persoane se declara ca fiind somere.

Mai sunt de mentionat aici, in cadrul analizei demografice, urmatoarele aspecte:

- ✓ Comuna Alexeni, numara 10 gospodarii de rromi;
- ✓ Persoane adulte cu handicap de gr.I – 18
- ✓ Copii cu handicap pe raza localitatii – 6
- ✓ Asistenti personali pentru persoanele adulte cu handicap – 6

Desi populatia scolara si prescolara numara la acest moment doar 285 de persoane, reprezentand 12 % din totalul populatiei generale, perspectivele cresterii numerice a acesteia sunt totusi pozitive in raport cu tendinta nationala de imbatranire a populatiei tarii.

Tot la nivelul anului 2019, datele obtinute, ne indica un numar de 845 gospodarii / locuinte. La acest capitol, localitatea sta mai bine fata de alte comune ale judetului, numarul constructiilor noi sau a imobilelor reabilite fiind in usoara crestere.

In ceea ce priveste limba materna, la nivelul anului 2011, populatia comunei Alexeni se prezinta astfel:

- In cifre si procentual, 2410 de cetateni sunt vorbitori ai limbii romane (100%) ;

Tabelul nr. 13 – Tabela vorbitorilor de limba ;

Nr. Crt.	Alexeni–Total 2011	Romana	Nedeclarati	Alta limba
1.	2343	2343	0	0

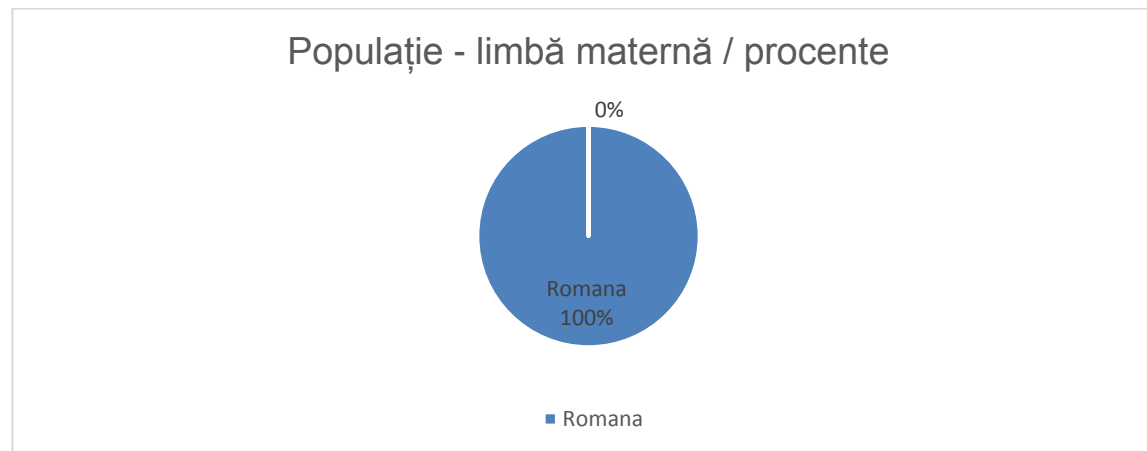


Fig.6. – populația, după limba maternă

Sursa: Direcția județeană de statistică Ialomița / ialomita.insse.ro

Mișcări ale forței de muncă

Forța de muncă din comuna Alexeni exercită în general mișcări pendulatorii zilnice. Sunt multe persoane ce fac naveta în localitățile și orașele învecinate. Mulți dintre locuitorii comunei se ocupă cu activități ce țin de domeniul agro-zootehnic iar o altă parte sunt înglobați în activități ce țin de administrația publică, învățământ și diverse societăți comerciale locale.

Populația salariată a comunei Alexeni, pe domenii de activitate în anul 2018 :

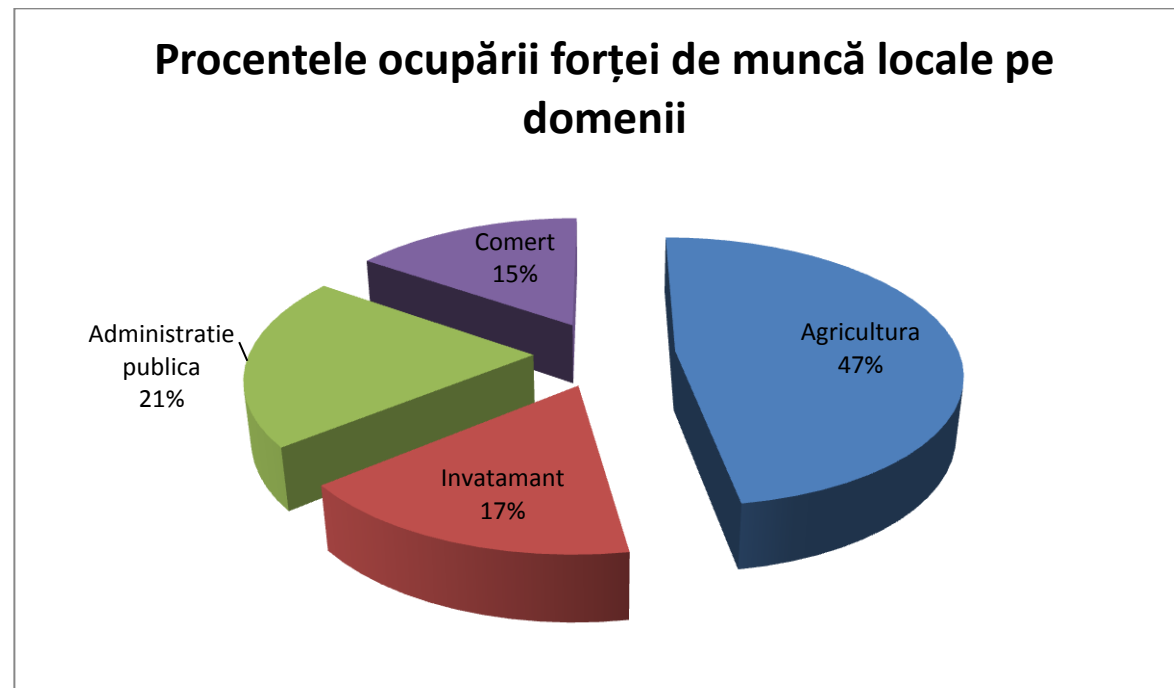


Fig.7 - Salariati pe domenii de activitate, la nivelul anului 2018 ;

Sursa: Direcția județeană de statistică Ialomița / ialomita.insse.ro

TIPURI TERITORIALE DE AȘEZĂRI

Mărimea demografică

Din punct de vedere al mărimii demografice, după numărul de locuitori (2343 populație totală), comuna Alexeni se încadrează în categoria localitatilor mijlocii din țara noastră. Localitatea este o comună-sat Alexeni, cel care da și numele localității, neavând alte cătune aparținătoare.

Suprafața totală ocupată cu construcții reprezintă aproximativ 250 ha la nivelul întregii comune, suprafața în creștere, construcțiile noi fiind cu 3% mai multe în ultimii 3 ani.

În raport cu relieful

În raport cu relieful, comuna Alexeni este dominată de relieful de câmpie, în acest caz : Câmpia Romană.

Tipul funcțional

Comuna Alexeni, ca tip funcțional de așezare rurală face parte din categoria așezărilor cu funcții predominant agricole având funcție cerealier – zootehnică.

Din totalul terenului agricol, mai mult de 75% din suprafața se cultivă cu cereale. Totodată, Alexeni mai deține o suprafață de aproximativ 789 ha de pădure și 33 ha de luciu de apă (bălți).

La nivelul comunei Alexeni, pășunea mai ocupă în prezent doar 222 ha.

ATRACTIVITATEA ECONOMICĂ

O viziune revitalizantă asupra dezvoltării locale prin crearea unui cadru favorabil antreprenoriatului, incluziune socială și un grad sporit de ocupare a forței de muncă, vor constitui fundamentul pentru reconstrucția economiei locale, care poate oferi cea mai bună combinație între mediul rural și cel urban.

În vederea poziționării comunei Alexeni ca piața de desfacere pentru produsele locale și generatoare de locuri de muncă, atractiv pentru locuitori, infrastructura reprezintă baza acestui proces de dezvoltare. Diferențele dintre mediul urban și cel rural din județul Ialomița sunt semnificative, iar o interconectare a nivelului de dezvoltare impun o aliniere a căilor de transport la standarde normale, care să confere un nivel ridicat de mobilitate a populației. O infrastructură modernă poate contribui pe de o parte la atragerea investitorilor în mediul rural iar pe de altă parte la atragerea populației din mediul urban spre cel rural.

Deși la nivel național aderarea României la Uniunea Europeană a însemnat și atragerea de fonduri pentru infrastructura spațiului rural, aceasta prezintă minusuri în multe din comunele României, fiind la un nivel sub european. Comuna Alexeni, reprezintă un exemplu pozitiv din acest punct de vedere, beneficiind de o infrastructură mult îmbunătățită față de cea a multor comune din județ. Situația comunei Alexeni la momentul analizei prezentului document programatic, se prezintă astfel:

Tabel nr. – 15 Infrastructură locală curentă;

CATEGORIE de INFRASTRUCTURĂ LOCALĂ	PROCENT ACOPERIRE
Retea alimentare apă potabilă	0% (in curs de implementare - licitație)
Retea canalizare, stație epurare și tratare ape reziduale	0% (in curs de implementare - licitație)
Retea alimentare gaz metan	0 %
Serviciu de salubritate	90%
Electricitate	100%
Iluminatul public	70%
Retea de drumuri: asfaltate, pietruite, de pământ :	Asfaltate: 16 %, Pietruite: 84 %, de pământ: 0 %
Internet și telefonie mobilă	Internet: 100%, Telefonie: 100 %

Daca ar trebui sa facem o scurta analiza a infrastructurii curente din comuna Alexeni, putem spune ca localitatea dispune in mare parte de o infrastructura generala buna, cu multe sectoare acoperite integral ca si utilitate publica. Sectoarele care necesita imbunatatiri si investitii in continuare la nivel local, fiind reprezentate de sectorul rutier, unde necesarul de asfaltare ar trebui extins, cat si sectorul destinat canalizarii, unde rețeaua va trebui dezvoltata. De remarcat este si faptul ca localitatea Alexeni, nu mai detine in prezent drumuri de pamant.

Serviciul de salubritate 90% si electrificarea in proportii de 100%, sunt punctele forte ale localitatii.

Transportul în comună este asigurat de linii particulare de microbuze care fac legătura cu principalele localități și orașe din apropiere.



Foto puse la dispozitie de Primarie: Drumuri interioare, comuna Alexeni .

✚ Agenti economici locali -

Pentru a întregi imaginea comunei Alexeni din punct de vedere economic, vom menționa câteva dintre întreprinzătorii locali. O comunitate are nevoie de investiții și investitori, are nevoie de inovație și ambiție, de deschidere spre nou, de încercare și reușită, în lungul drum al dezvoltării economice. De ce sunt importanți investitorii și oamenii de afaceri locali? Ei bine, fără ei, fără aportul lor financiar, înglobarea forței de muncă de la nivel local, cât și taxele și impozitele care se duc atât către bugetul local cât și cel de stat s-ar contabiliza într-un mare minus iar mult dorita autofinanțare bugetară și dezvoltare socio-economică, nu s-ar mai putea întâmpla.

Nr. crt	Denumire	Domeniu de activitate
1	CHANCE-AMICII SRL	Comerț cu amănuntul
2	HIROS AP SRL	Zootehnie
3	STOICA T. PAUL I.F.	Pefabricate din beton
4	IONUT TRANSPORT SRL	Transport
5	HELENE SRL	Mobilier stradal
6	TOPOR PAULA PFA	Organizare evenimente
7	MARIAN SAVA SRL	Comerț cu amănuntul
8	STAN I. ELENA IF	Comerț cu amănuntul
9	ALEXFER SRL	Reciclare deșeuri
10	CROITORIE TREND SRL	Croitorie
11	TUD ALEX SRL	Construcții
12	STICKERMANIA SRL	Web design
13	GLINVESTFAMILY SRL	Construcții și instalații
14	EXTREM CONSTRUCT SRL	Construcții
15	MOBILEANU PETRU II	Comerț cu amănuntul
16	ȘERB-AMALIA CONSTRUCT SRL	Construcții
17	TAVI & ANA NET SRL	Comerț cu amănuntul
18	PFG INCLUSIV CONSTRUCT SRL-D	Construcții
19	NICOLAS – RAUL SRL	Comerț cu amănuntul

20	ADISTIL FARMA SRL	Farmacie
21	BUZENCHE IONEL II	Comerț cu amănuntul
22	NICU ALECU SRL	Comerț cu amănuntul
23	VIS UTILAJ SRL	Agricultură
24	BRAVIA TRANS SRL	Transport
25	CÎNPEANU ȘTEFAN PFA	Prefabricate din beton
26	VOX AQUA SRL	Agricultură
27	LUCALEX 2018 SRL	Comerț cu amănuntul
28	RZV INVEST SRL	Comerț cu amănuntul
29	ANA METAL ALPHA SRL	Reciclări deșeuri
30	CREȚU ION II	Comerț cu amănuntul
31	VOX UTILAJ SRL	Agricultură
32	DENIANDRA SHOP SRL	Comerț cu amănuntul
33	SC AGROBARIAN SRL	Agricultură
34	VIȘAN ALINA ELENA II	Agricultură
35	SC ALDIN SRL	Comerț cu amănuntul
36	ALCOPROD SERVICE SA	Agricultură
37	MART PLAST SRL	Agricultură
38	SC AGRITERENURI SRL	Agricultură
39	SC MAHMUD IMPEX SRL	Zootehnie
40	VISCAMPI SRL	Agricultură
41	SC ROXTRANS SRL	Agricultură
42	SC CIRIL COM SRL	Agricultură
43	CMV HARALAMBIE MARIANA	Medicină veterinară
44	CMI TARA LUNGĂ ANCA	Medicină umană

Educație

În perioada 2021-2030, comuna Alexeni își propune și o îmbunătățire continuă și permanentă a domeniilor de referință din spațiul local precum: învățământ, sănătate, asistență socială cat și toate celelalte servicii publice de care depinde calitatea și standardul de viață al populației din mediul rural.

Cadrul strategic pentru educație și formare le-a permis țărilor UE să identifice patru obiective comune pentru a aborda aceste provocări până în 2020 dar și în perioada programatică 2021 -2027: realizarea obiectivelor programului de învățare pe tot parcursul vieții și ale programului privind mobilitatea, îmbunătățirea calității și eficienței educației și formării, promovarea echității, coeziunii sociale și cetățeniei active, stimularea creativității și inovării, inclusiv a spiritului antreprenorial, la toate nivelurile de educație și de formare. Măsura continuă și pe actuala sesiune de dezvoltare strategică a educației la nivel european.

Fiecare țară din UE răspunde de sistemele sale de educație și formare, politica UE având rolul de a veni în sprijinul măsurilor luate la nivel național și de a ajuta la soluționarea provocărilor comune, cum ar fi îmbătrânirea populației, lipsa lucrătorilor calificați sau concurența mondială.

UE oferă o platformă de schimb de bune practici, colectând și difuzând informații și statistici și furnizând consultanță și sprijin în favoarea reformelor educaționale.

Context actual general

Formele sistemului de învățământ din comuna Alexeni, cuprind următoarele categorii: preșcolar, primar, gimnazial. Rețeaua educațională fiind formată din 1 gradiniță, și 2 școli generale cu clasele I – VIII, 1 bibliotecă (în cadrul căminului cultural Alexeni).

La nivelul instituțiilor educaționale și de învățământ își desfășoară activitatea 21 de cadre didactice.

Populația școlară la nivelul anului 2019 (preșcolari + școlari), numărul aproximativ 285 persoane, distribuie astfel:

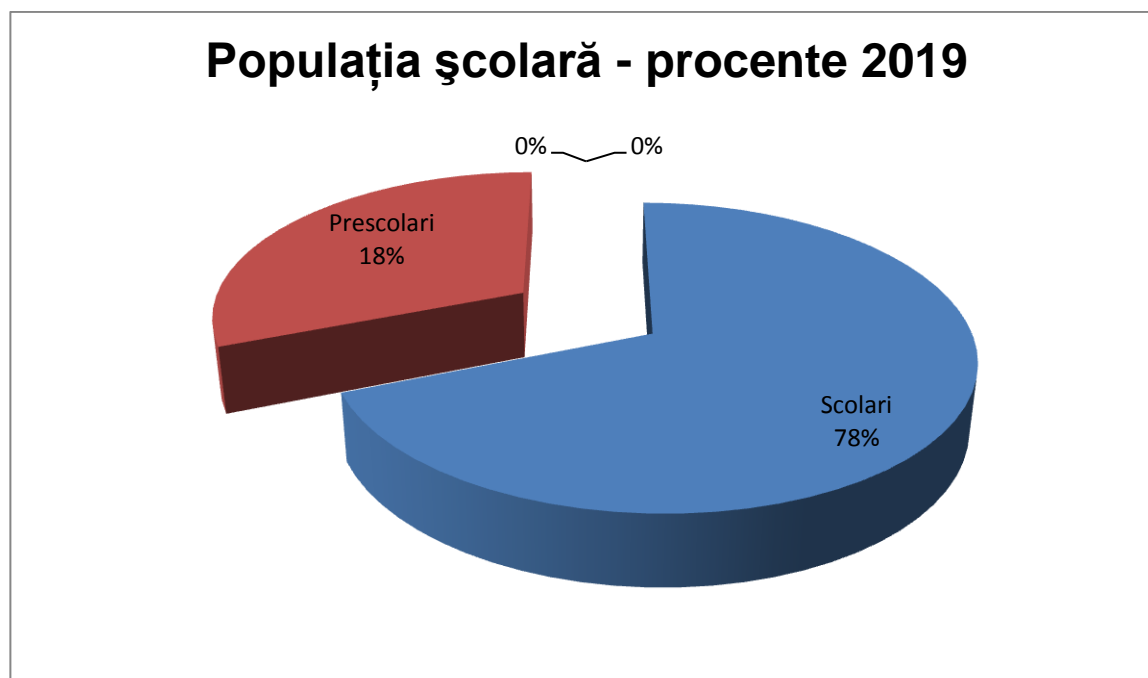


Fig.8.-Evoluția procentuală a preșcolărilor și școlărilor - 2019 / Sursa: Primăria Alexeni

Sport și agrement

Dezvoltarea oricărei comunități este indispensabilă de factorul de petrecere a timpului liber și de opțiunile recreaționale existente. La mai bine de 13 ani de la intrarea țării noastre în UE, putem afirma cu tărie că indiferent de locul în care trăim pe teritoriul României, cu toții avem și simțim nevoia unor momente de deconectare, de relaxare și conectare socială, altfel decât prin activitățile noastre cotidiene.

În analiza situației curente, avem ocazia să constatăm că la nivel local se întâlnesc: 1 parc pentru copii, două terenuri de sport multifuncționale dar și 1 cămin cultural, puse la dispoziția cetățenilor comunei de către autoritățile locale.



Foto pusă la dispoziție de Primărie: în imagine – Terenul sintetic, Alexeni -

Sănătatea

„Atingerea unor parametri apropiați de nivelul decent al stării de sănătate a populației și al calității serviciilor medicale rurale” reprezintă obiectivul principal al strategiei naționale Orizont 2025. În acest context, creșterea accesibilității la serviciile medicale presupune implementarea unor investiții majore în spațiul rural, care să răspundă problemelor de sănătate publică prioritare și nevoilor grupurilor vulnerabile. Prin urmare, creșterea finanțării serviciilor sanitare și un management mai eficient al resurselor existente reprezintă priorități ce trebuie implementate, având în vedere că dezvoltarea socială este influențată direct de investirea în capitalul uman.”

Din punct de vedere medical, comuna Alexeni este deservită de 1 medic la o populație de 2343 locuitori, ceea ce este insuficient. Prin comparație, media națională este de 23.4 medici/10.000 locuitori.

Serviciile medicale în marea majoritate a cazurilor în zonele rurale, pot fi catalogate drept precare și insuficiente, neadaptate populației, situându-se cu mult sub nivelul serviciilor medicale oferite în zonele urbane. În acest cadru general, comuna Alexeni nu reprezintă o excepție, gradul de asigurare cu servicii medicale cu personal calificat fiind scăzut, numărul medicilor fiind categoric insuficient în raport cu numărul de locuitori.

Situația curentă în ceea ce privește sănătatea, la nivelul comunei Alexeni, anul 2019, se prezintă astfel:

Medici	2
Cabinet medical individual + Punct Lucru	1 si 1
Asistenți medicali	2
Farmacie	1
Farmacисти	1

Tabel nr. 16 – Situația d.p.d.v. medical, la nivelul anului 2019

Strategia de Dezvoltare Locala a comunei Alexeni, este elaborata intr-o perioada tulbure din punct de vedere medical, atat la nivel national cat si international. Pandemia noului Coronavirus, a pus la grea incercare sistemele medicale ale celor mai dezvoltate tari de pe glob. Cu atat mai importanta devine sanatatea si serviciile medicale oferite locuitorilor unei tari, dovedindu-se iata, inca o data, ca fara preventie, promovarea corecta si generala a tuturor informatiilor medicale, orice sistem medical, poate colapsa datorita supraaglomerarii intr-un timp foarte scurt.

In acest context medical general si in concordanta cu strategia de tara , tintele 2030 sunt:

- Asigurarea accesului universal la servicii de informare, educare și consiliere pentru promovarea prevenției și adoptarea unui stil de viață fără riscuri,
- Digitalizarea completă a sistemului de sănătate și, implicit eliminarea documentelor și registrelor tipărite pe suport de hârtie, pentru a eficientiza și a facilita intervențiile medicale, pentru a asigura populației accesul rapid la servicii medicale de calitate, la tratamente și medicamente și pentru monitorizarea eficientă a nevoilor
- Reducerea prevalenței mortalității materne și infantile, a incidenței cancerului la sân sau de col uterin și a sarcinilor la adolescente, având ca obiectiv prioritar grupurile vulnerabile și defavorizate
- Reducerea mortalității materne și mortalității neonatale, astfel încât să se situeze sub media UE
- Creșterea acoperirii vaccinale până la nivelul minim recomandat de OMS pentru fiecare vaccin, prin dezvoltarea unei platforme comune de colaborare între autorități, medici, pacienți, organizații internaționale cu experiență în acest domeniu, reprezentanți ai companiilor în domeniu, precum și alți factori interesați
- Promovarea conștientizării bolilor psihice, reducerea stigmatului și crearea unui mediu în care cetățenii afectați se simt acceptați și unde pot cere ajutor
- Stoparea îmbolnăvirii de tuberculoză și combaterea hepatitei și a altor boli transmisibile
- Reducerea cu o treime a mortalității premature cauzate de bolile netransmisibile prin prevenire și tratament și prin promovarea sănătății și bunăstării mintale
- Reducerea mortalității cauzate de boli cronice
- Reducerea consumului de substanțe nocive.

Mediu

Provocarea actuală în domeniul protejării mediului înconjurător constă în găsirea unei relații de sustenabilitate între mediu și creșterea economică continuă. Calitatea vieții generațiilor prezente și viitoare depinde de factorii de mediu și de măsurile de prevenție adoptate de fiecare comunitate în parte.

Contextul actual general

La nivelul județului Ialomița, calitatea aerului este permanent monitorizată prin intermediul unei rețele complete de analize ce permit evaluarea aerului. Concluziile acestor analize au identificat sursele principale de poluare din județul Ialomița, ca fiind date de: industrie, agricultură, asfalt, utilizarea carburanților, încălzire și salubritate.

Calitatea apei de suprafață

Apele de suprafață de pe teritoriul județului Ialomița aparțin bazinului hidrografic al Ialomitei și Argeșului. Calitatea apei de suprafață la nivelul comunei Alexeni este influențată de pericolele naturale înregistrate precum furtuni, inundații, posibile alunecări de teren și secete.

Produsele pentru protecția plantelor

Limitarea utilizării produselor agrochimice (îngrășăminte și pesticide) și încurajarea dezvoltării și utilizării de produse ecologice în vederea atingerii obiectivelor agriculturii durabile reprezintă măsuri ale legislației europene. În acest sens, promovarea unei agriculturi în acord cu protejarea mediului este o necesitate și la nivelul comunei Alexeni.

Calitatea solurilor

Calitatea solurilor depinde foarte mult de activitățile umane, dar și de fenomenele fizice naturale. Dezvoltarea acțiunilor antropice, cat și fenomenele fizice naturale pot avea influențe negative asupra calității solului. De aceea, printre principalele probleme care afectează solurile sunt alunecările de teren, eroziunile torentiale și de suprafață, acidifierea, cat și excesul de umiditate.

Capacitatea administrației publice locale

Prioritatea Guvernului României în domeniul administrației publice locale impune realizarea unei reforme concrete prin care profesionalismul, transparența și responsabilitatea să fie caracteristici și atribute ale administrației publice românești. Creșterea gradului de informare, conștientizare și responsabilizare a structurilor din administrațiile locale, precum și creșterea transparenței și eficienței instituționale se numără printre măsurile menite să apropie administrația de cetățean și să reducă vulnerabilitatea la corupție.

Contextul general actual

Dezvoltarea durabilă a unei comunități implică și un proces de modernizare și adaptare a administrației publice locale la contextul național și european, cu atât mai mult cu cât atragerea de fonduri nerambursabile prin proiecte investiționale viabile reprezintă o sursă importantă de venituri pentru administrația locală.

Sediul administrației publice locale este localizat în comuna Alexeni într-un imobil reabilitat. De asemenea, primăria comunei Alexeni este racordată la rețeaua de telefonie fixă și mobilă și la rețeaua de internet.

În comuna Alexeni, autonomia locală se realizează sub directa conducere a autorităților publice locale, constituite din:

- Consiliul local, care hotărăște în condițiile legii, în toate problemele de interes local, cu excepția celor care aparțin de competența altor autorități publice sau centrale;
- Primarul (ca autoritate executivă): asigură respectarea drepturilor și libertăților fundamentale ale cetățenilor, precum și punerea în aplicare a legilor, a decretelor, hotărârilor și ordonanțelor Guvernului și Hotărârilor Consiliului local.

În vederea aplicării activităților date în competența sa, primarul comunei Alexeni este susținut de un aparat de specialitate, pe care îl conduce. Acesta este structurat pe compartimente funcționale, distribuite pe diferite domenii (financiar, juridic, administrativ, social, cultural, de mediu etc). De asemenea, administrația publică locală pune la dispoziția populației comunei și servicii de evidență a populației.

Autonomia locală a comunei Alexeni, are în vedere organizarea, funcționarea, competențele și atribuțiile precum și gestionarea resurselor, care aparțin comunei, centralizate în cadrul inventarului domeniului public aprobat prin Hotărâre de Guvern. De asemenea, în scopul asigurării autonomiei locale, autoritățile administrației publice locale au dreptul să instituie să perceapă impozite și taxe locale și să aprobe bugetul local propriu în condițiile legii.

Administrația publică locală Alexeni, are la momentul scrierii prezentului document programatic, următoarea structură departamentală:

Departamentul	Numele și Prenumele
Primar	Crețu Ion
Viceprimar	Tudor Vasile
Contabil	Radu Mariana
Secretar	-
Achiziții publice	Radu Mariana
Urbanism	Tudor Vasile
Starea civilă	-

Contabilitate și finanțe	Radu Mariana
Taxe și impozite	-
Registru agricol	-
Asistență socială	Mocanu Ecaterina

Din punct de vedere financiar, veniturile pe anul precedent(2019) ale Primariei Alexeni, au fost:

Venituri totale	2.438.400
Venituri proprii	1.139.635
Venituri curente	2.417.633

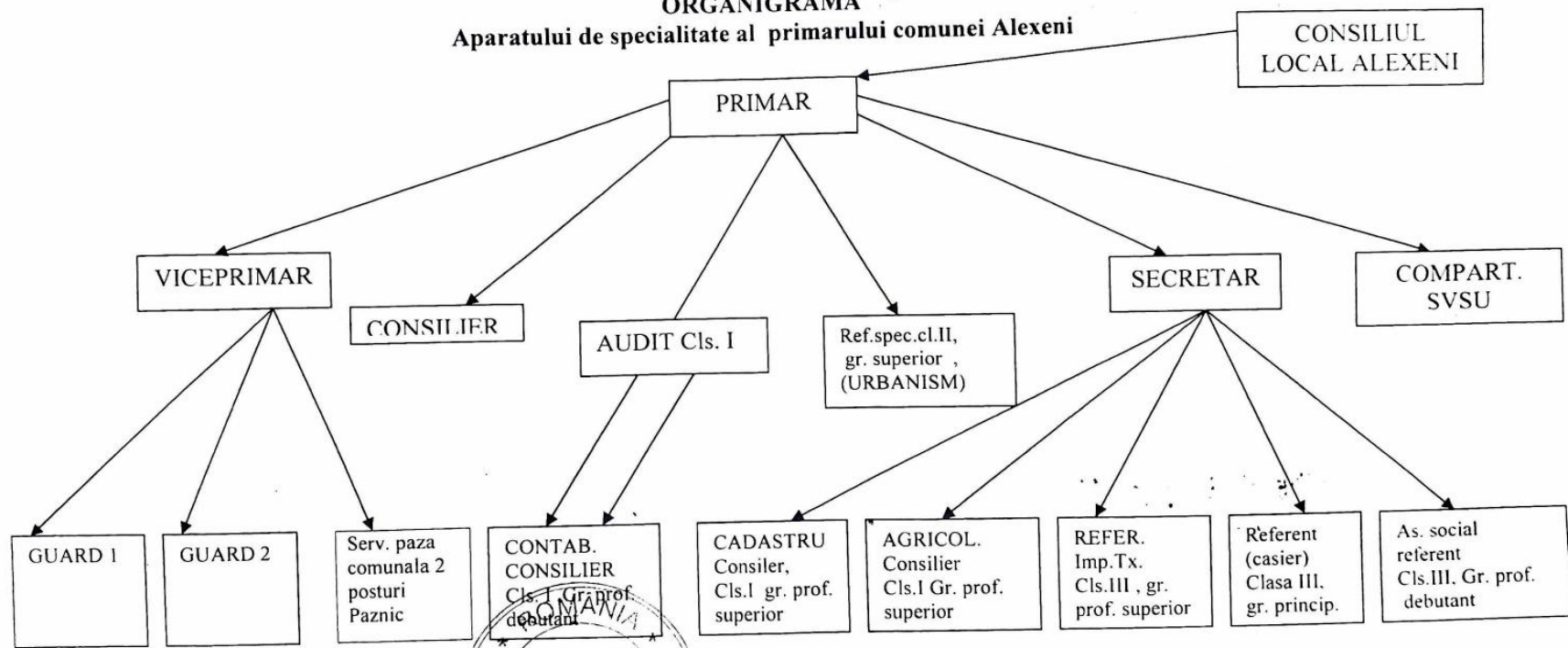
- ✓ Venituri fiscale(impozite, taxe de proprietate, taxe de bunuri si servicii)
- ✓ Venituri nefiscale(venituri din proprietate, venituri din bunuri si servicii).

Subventii de la alte nivele ale administratiei(buget de stat si alte administratii)

Cheltuieli totale	2.710.604,83
Cheltuieli curente	2.070.981,10
Cheltuieli pentru investitii	639.623,73
Buget preconizat	1.996.300,00

ROMANIA
JUDEȚUL IALOMITA
CONSILIUL LOCAL AL COMUNEI ALEXENI

ORGANIGRAMA
Aparatului de specialitate al primarului comunei Alexeni



PRIMAR,
Carbune Ion



SECRETAR,

Popa Silvia

Ordine și siguranță publică

Pe teritoriul comunei Alexeni funcționează un Post de Poliție Nationala. Numărul redus de infracțiuni din comuna Alexeni reflectă faptul că situația infracțională nu prezintă probleme majore, aceasta fiind ținută sub control de activitatea constantă desfășurată de organele de poliție pentru asigurarea unui climat de ordine și siguranță publică.



De asemenea, la nivelul comunei Alexeni, funcționează și serviciul pentru Situații de Urgență , având ca atribuții principale:

- ✚ Execuția de activități de prevenire, monitorizare și gestionare a situațiilor de urgență în sectorul de competență;
- ✚ Asigurarea coordonării de specialitate a activităților de apărare împotriva incendiilor și de protecție civilă;
- ✚ Desfășurarea de activități de prevenire a riscurilor producerii unor situații de urgență, prin acțiuni de îndrumare și control;
- ✚ Intervenția în timp oportun pentru limitarea sau înlăturarea consecințelor situațiilor de urgență;
- ✚ Intervenția pentru ajutorarea și salvarea oamenilor și bunurilor materiale în caz de dezastre, în cooperare cu celelalte structuri abilitate pentru asemenea situații;

Înainte de trecerea spre ultimele două părți ale strategiei, pentru a întregi analiza detaliată a comunei Alexeni cât și pentru a ne forma o viziune de ansamblu, vom menționa și exemplifica câteva dintre evenimentele locale dar și obiectivele de cult din cadrul comunității studiate.

Comuna Alexeni, face parte dintr-o asociație de dezvoltare intercomunitară ECOAQUA CALARASI, alături de mai multe orașe, municipii și comune din județele Ialomița și Calarasi .

De asemenea, comuna Alexeni mai face parte și din “Asociația pentru dezvoltarea infrastructurii locale a Județului Ialomița” dar și din “Asociația de dezvoltare intercomunitară ECO 2008” .

La capitolul Biserici/Manastiri, comuna bifează 2 lacasuri de cult și anume:

- ❖ Biserica “SFANTUL NICOLAE” – satul Alexeni
- ❖ Biserica “ADORMIREA MAICII DOMNULUI” – Pupezeni.
- ❖ Biserica “SFANTUL NICOLAE” – este declarată monument istoric.



Foto: Biserica Adormirea Maicii Domnului – imagine pusă la dispoziție de Primărie



ANALIZA SWOT – ALEXENI

DEZVOLTARE ECONOMICĂ

Puncte tari

- amplasare teritorială favorabilă din punct de vedere al accesibilității rutiere (comuna Alexeni este situată la doar 7 km de municipiul Urziceni și 66 km fata de capitala, accesul rutier relizandu-se prin E60 si DN 2A, Autostrada A3 trecand la doar 61 km pe langa localitate.
- existența în comuna Alexeni a unor societăți comerciale și persoane fizice autorizate active in diferite domenii;
- existența unei forțe de muncă disponibilă, aptă, pregătită pentru integrarea pe piața muncii;
- existența unei suprafețe agricole extinse la nivelul comunei (3186 ha), care poate fi utilizată pentru o gamă largă de culturi agricole cerealiere si legumicole;
- rețele de comunicații și IT dezvoltate, necesare pentru dezvoltarea antreprenorială a comunei;
- infrastructură dezvoltată în domeniul comerțului și alimentației publice;
- existența potențialului pentru obținerea de produse agricole ecologice;
- existența materiilor prime pentru dezvoltarea industriei alimentare;
- prețul scăzut al forței de muncă;
- lipsa aglomerării populației la nivel local, comuna Alexeni având o densitate redusă a populației de 53,74 locuitori/km²;
- potențialul demografic al comunei Alexeni în ceea ce privește populația activă tanăra, pregătită în domenii de activitate diverse, diponibilă pentru a fi inglobata in cazul demarării anumitor investitii sau dezvoltării de afaceri la nivel local;
- cifră de afaceri ascendentă în ultimii ani, cu preponderență cea mai ridicată în domeniul agriculturii și comerțului;

Puncte slabe

- resurse financiare locale insuficiente;
- orientarea agenților economici cu precădere spre comerțul din alimentația publică;
- insuficienta promovare a IMM-urilor locale de a participa la licitații pentru derularea unor investiții locale;
 - lipsa unui sistem de sprijin pentru implementarea noțiunilor de marketing, management, asigurare a calității în IMM-urile din județ;
 - ponderea ridicată a populației ocupate în agricultură și administrația publică locală;
 - informare precară a operatorilor economici activi pe raza comunei referitor la normele europene din domeniul de activitate;
 - lipsa infrastructurii de asistență pentru afaceri necesară antreprenorilor actuali și potențiali;
 - ponderea redusă a investițiilor străine și a agenților economici în sectorul productiv și de servicii;
 - lipsa unor inițiative antreprenoriale de prelucrare și industrializare a produselor agricole obținute pe plan local;
- lipsa promovării oportunităților de finanțare a afacerilor prin accesarea fondurilor europene;
- capacitatea redusă a mediului de afaceri local de a susține investiții cu potențial inovativ;
- promovarea redusă a produselor alimentare tradiționale obținute pe plan local;
- lipsa campaniilor de promovare a finanțării mediului de afaceri din fonduri nerambursabile;
- interes scăzut al agenților economici locali pentru formarea profesională a angajaților;

Oportunități

- utilizarea fondurilor nerambursabile europene pentru dezvoltarea IMM-urilor și pentru încurajarea de start-up-uri în vederea diversificării serviciilor oferite în spațiul rural;
- existența programelor guvernamentale de susținere a sectorului privat și a creării de noi locuri de muncă;
- cooperarea mediului privat cu autoritatea publică locală, unitățile de învățământ pentru integrarea pe piața muncii a elevilor absolvenți ai liceelor de profil tehnologic;
- oferirea de facilități investitorilor străini de către administrația publică locală;
- promovarea utilizării tehnologiilor moderne, performante în activitățile economice și în agricultură;
- dezvoltarea pieței de produse locale agricole ecologice;
- valorificarea terenurilor agricole degradate și pregătirea acestora pentru practicarea unei agriculturi ecologice;
- promovarea și stimularea asociațiilor agricole pentru o exploatare intensivă a terenurilor;
- dezvoltarea meseriilor tradiționale;
- existența programului Rabla pentru achiziționarea de tractoare/utilaje agricole;
- promovarea oportunităților locale de afaceri în rândul potențialilor investitori români și străini;
- potential agricol, zootehnic, piscicol și de vanatoare, având în vedere suprafața de peste 700 ha pădure;
- potential pentru utilizarea surselor regenerabile de energie (solara, biomasa)

Riscuri

- menținerea crizei economice sau sanitare mondiale cu efecte negative asupra puterii de cumpărare a populației;
- adaptabilitatea scăzută la schimbare a agenților economici și a forței de muncă;
- existența importurilor de produse agricole din țări beneficiare a unor fonduri substanțiale de sprijinire a sectorului agricol, care împiedică producătorii locali în desfacerea produselor proprii;
- nivelul ridicat de fiscalitate și birocrație care pot determina orientarea investitorilor străini spre alte zone;
- blocarea creditării cauzată de climatul de criză mondial;
- lipsa lichidităților care conduc la falimentarea unor microîntreprinderi;
- practicarea agriculturii cu utilaje uzate fizic și care au o productivitate scăzută;
- continuarea fenomenului de migrare a forței de muncă către zone mai dezvoltate;
- scăderea calitativă a pregătirii profesionale a resurselor umane;
- instabilitate legislativă cu repercusiuni asupra activității agenților economici;
- lipsa de receptivitate a populației din mediul rural la programele de finanțare din fonduri guvernamentale sau europene;
- lipsa rețelei de alimentare și distribuție a gazelor naturale, ceea ce poate conduce la pierderea unor potențiali investitori;
- resurse financiare insuficiente în cofinanțarea proiectelor finanțate din fonduri europene nerambursabile.

INFRASTRUCTURĂ

Puncte tari

- accesul rutier se realizează prin DN2A și E60 și trecerea prin imediată apropiere (la o distanță de 61 km) a autostrazii A3;
- distanță de doar 7 km până la cea mai apropiată gară, Urziceni;
- Autostrada A2, la o distanță de doar 81 km, legătura cu Fetesti – Constanta;
- accesibilitate facilă la rețeaua rutieră și feroviara;
- infrastructura rutieră locală mult îmbunătățită, la acest moment nu există drumuri de pământ;
- asfaltarea a aproximativ 16 % din rețeaua de drumuri a comunei;
- distanță relativ apropiată față de aeroportul Otopeni (75 km față de comuna Alexeni);
- existența unei infrastructuri a telecomunicațiilor dezvoltată;
- existența unui spațiu suficient pentru dezvoltarea unei infrastructuri economice;
- sistem de energie electrică și iluminat public la nivelul întregii comune;
- existența unei infrastructuri educaționale, sociale, sportive, medicale, bune comparativ cu alte localități din județ;

Puncte slabe

- absenta rețelei de alimentare cu apa potabila;
- lipsa rețelei de canalizare si a unei statii de epurare la nivelul comunei Alexeni;
- lipsa accesului direct catre autostrada A2;
- existenta unor resurse naturale limitate;
- lipsa sau proportia scazuta a izolației termice a clădirilor din comuna Alexeni (publice și private);
- contaminarea pânzei freatice din cauza scurgerilor din fosele septice ale gospodăriilor datorită lipsei rețelei de canalizare centralizată;
 - inexistența unei rețele de distribuție a gazului metan;
 - procent ridicat de drumuri pietruite la nivelul comunei.

Oportunități

- existența fondurilor europene nerambursabile pentru dezvoltare și modernizarea infrastructurii rutiere și a infrastructurii tehnico-edilitare;
- potențial de dezvoltare a surselor alternative de energie;
- existența unor programe guvernamentale pentru reabilitarea termică a clădirilor;
- existența Programului Prima Casă, care sprijină tinerii în achiziționarea sau construirea unei locuințe, inclusiv în mediul rural;
- apartenența comunei Alexeni la un Grup de Asociații, în vederea obținerii de resurse financiare dezvoltării și reabilitării infrastructurii fizice de bază.

Riscuri

- lipsa capacității de cofinanțare și/sau a capacității de asigurare a TVA-ului aferent, în implementarea unor proiecte de reabilitare a infrastructurii rutiere din fonduri nerambursabile;
- întârzierea implementării unor proiecte investiționale în infrastructura fizică de bază din cauza contestațiilor la procedurile de achiziții publice organizate pentru contractarea lucrărilor de construcții;
- interesul scăzut al potențialilor investitori cauzat de starea precară a infrastructurii;
- fonduri insuficiente de la bugetul local pentru modernizarea infrastructurii rutiere;
- poluarea apelor din comuna Alexeni ca urmare a deversării apelor uzate în mod necontrolat;
- tendința de creștere a prețurilor la sistemul centralizat de furnizare a agentului termic și a energiei electrice.

EDUCAȚIE, CULTURĂ ȘI SĂNĂTATE

Puncte tari

- derularea în cadrul unităților de învățământ a unor programe de incluziune socială a elevilor cu părinți plecați în străinătate, proiecte de implicare a părinților în actul educațional precum și proiecte de intervenție pentru reducerea agresivității;
- frecvența ridicată a elevilor în unitățile de învățământ din comuna Alexeni;
- nivel bun de dotare a unitatilor educationale(scoala + gradinite) de pe raza localitatii Alexeni;
- existența cadrelor didactice calificate și dedicate procesului educațional din comuna Alexeni;
- implicarea unităților educaționale în activități și evenimente culturale;
- existența unui camin cultural dar și a unei biblioteci, ambele funcționale în cadrul comunei Alexeni;
- păstrarea și conservarea unor evenimente si tradiții locale, in comuna Alexeni;
- organizarea a numeroase evenimente culturale de instituțiile de învățământ în parteneriat cu administrația publică locală (atelier de creație, expoziții de pictură, participari la olimpiade și concursuri literare etc.);
- accesul facil la servicii medicale, prin distanțele relativ scurte până la cel mai apropiat spital (Urziceni – 7 km sau Slobozia – 55 km);

Puncte slabe

- tendința de scădere a populației școlare și a cadrelor didactice din mediul rural;
- insuficiența numărului de calculatoare din instituțiile educaționale;
- lipsa conectării la internet a tuturor participantilor la actul de învățământ;

- fonduri insuficiente pentru premiarea performanței școlare a elevilor;
- starea motivațională scăzută a cadrelor didactice cauzată de lipsa unor facilități pentru predarea actului educațional în mediul rural;
 - stare materială precară și nivel scăzut de cultură și instruire al unor familii;
 - dotarea partială cu sisteme de supraveghere și securitate din unitățile de învățământ;
 - dezinteres ridicat pentru cultură și evenimente culturale;
 - frecvente schimbări legislative privind sistemul de învățământ românesc;
 - migrarea persoanelor talentate spre mediul urban;
 - posibilități reduse de susținere din bugetul local a evenimentelor culturale locale;
 - lipsa unei programări anuale a unor evenimente cultural-recreative;
 - insuficiența numărului de medici la nivelul comunei Alexeni;
 - insuficiența cabinetelor medicale de familie;
 - lipsa unor programe educaționale pentru sănătate, în special de diseminare a informațiilor privind prevenirea bolilor;
 - infrastructură sanitară deficitară (în curs de reabilitare la acest moment);
 - lipsa dotărilor de specialitate în cabinetele medicale existente la nivel local;
 - lipsa unui centru de analize medicale în comuna Alexeni;
 - lipsa unui stomatolog în comuna Alexeni;
 - lipsa interesului locuitorilor pentru efectuarea analizelor periodice;
 - existența unei suprasolicitări a cadrelor medicale;
 - spațiul insuficient al localului gradinței pentru derularea unui program prelungit.

Oportunități

- promovarea derulării unor programe de dezvoltare a resurselor umane în acord cu cerințele de pe piața muncii din fonduri nerambursabile;
 - existența programelor de formare continuă a cadrelor didactice;
 - posibilități reale de accesare a fondurilor europene pentru dotarea cu echipamente IT și didactice a unităților educaționale;
 - existența Programului Guvernamental de acordare a unei mese în cadrul scolilor și gradinitelor;
 - colaborare bună cu Inspectoratul Școlar Județean Ialomița;
 - dezvoltarea de parteneriate pe teme educaționale cu instituții publice, ONG-uri;
 - organizarea mai multor activități extrașcolare în cadrul instituțiilor educaționale existente;
 - posibilitatea accesării fondurilor europene nerambursabile pentru activități culturale precum și pentru reabilitarea monumentelor istorice;
 - valorificarea sărbătorilor locale ca și evenimente culturale;
 - realizarea unor parteneriate de promovare cu instituții culturale din alte localități sau din alte țări;
 - existența fondurilor europene pentru reabilitarea structurilor sanitare și dotarea corespunzătoare;
 - îmbunătățirea comunicării/colaborării dintre cabinetele medicale din spațiul rural și spitalele de la nivel județean;
 - înființarea de ateliere vocaționale, centre de zi, centre comunitare, unde persoanele cu nevoi speciale să desfășoare activități care să le faciliteze reintegrarea;
 - promovarea posibilităților de dezvoltare a unor cabinete medicale în spațiul rural prin atragerea de fonduri nerambursabile.

Riscuri

- modificările legislative frecvente ale sistemului educațional la nivel național;
- programe școlare încărcate și greoaie, neadaptate cerințelor de pe piața muncii;
- scăderea nivelului de trai atât pentru profesori cât și pentru elevi și părinți;
- birocrație excesivă în accesarea fondurilor guvernamentale și europene;
- motivație scăzută a elevilor pentru educație;
- instabilitatea cadrelor didactice cauzată de migrarea acestora spre mediul urban;
- lipsa condițiilor atractive pentru cadrele didactice tinere (salarizare, condițiile din școli, locuințe sociale etc.);
- scăderea interesului actorilor locali pentru cultură, din cauza nivelului scăzut de trai;
- diminuarea fondurilor publice pentru instituții culturale.
- costurile ridicate ale serviciilor medicale;
- număr restrâns de furnizori privați de servicii medicale în spațiul rural;
- deprecierea stării de sănătate a populației din mediul rural;
- politica de salarizare în domeniul sănătății slab motivantă pentru specialiști.

RESURSE UMANE, PIAȚA MUNCII

Puncte tari

- existența unei forțe de muncă tinere, disponibile în comuna Alexeni;
- gradul de pregătire destul de ridicat din punct de vedere educational al populației active din comuna Alexeni;
- repartizarea echilibrată a populației pe sexe;
- disponibilitatea populației active de angajare în diverse domenii / meserii;
- context natural favorabil dezvoltării afacerilor în domeniul agricol, dar și în domeniul serviciilor, oferite populației locale;

Puncte slabe

- sporul natural negativ înregistrat în comuna Alexeni, coroborat cu tendința de îmbătrânire a populației stabile;
- migrarea persoanelor cu pregătire profesională, în special în străinătate;
- capacitatea financiară relativ scăzută a locuitorilor comunei Alexeni;
- pierderea progresivă a resursei umane calificate din cauza lipsei de oportunități și a unei perspective de dezvoltare economico-sociale;
- ponderea ridicată a persoanelor asistate financiar prin sistemul de prestații sociale;
- grad scăzut de diversificare a structurii ocupaționale;
- lipsa cunoștințelor specifice necesare demarării unei afaceri;

- lipsa programelor de formare profesională continuă a angajaților din diferite domenii;
- lipsa ofertelor de muncă atractive pentru persoanele cu studii superioare;
- dezvoltarea scăzută a mediului de afaceri de la nivel local ce cauzează lipsa locurilor de muncă;
- lipsa ofertelor locurilor de muncă pentru persoanele vulnerabile;
- slaba inserție pe piața muncii a persoanelor cu handicap.

Oportunități

- existența unor reglementări care stipulează acordarea de facilități angajatorilor care creează noi locuri de muncă pentru șomeri, tineri absolvenți sau persoane cu handicap;
 - implicarea autorităților locale în problemele comunității, în vederea identificării de soluții financiare, materiale;
 - promovarea programelor de reconversie profesională și atragerea de finanțare europeană nerambursabilă în acest sens;
 - implicarea agenților economici în finanțarea serviciilor sociale și ca parteneri în proiectele sociale;
 - înființarea de centre de instruire și formare profesională pentru persoanele mature cu handicap;
 - introducerea unor programe educative în vederea dezvoltării calităților anteprenoriale ale elevilor, tinerilor;
 - oferirea de facilități în vederea menținerii resurselor umane cu studii superioare sau specializate;
 - dezvoltarea competențelor anteprenoriale și manageriale ale resurselor umane din IMM-uri;
 - adaptarea programei școlare la cererea de pe piața muncii.

Riscuri

- pierderea oportunităților de finanțare europeană din cauza slabei capacități de management de proiect a instituțiilor sociale beneficiare;
 - criza economică sanitară și financiară de la nivel național dar și mondial, ce are impact asupra dezvoltării economice și a pieței locurilor de muncă;
 - creșterea ponderii muncii la negru, cu efecte negative asupra pieței muncii, economiei locale și asistenței sociale în perspectivă;
 - creșterea șomajului în rândul absolvenților de liceu;
 - câștigul salarial scăzut al angajaților ce determină exodul forței de muncă calificată în țări din Uniunea Europeană cât și spre zone/orașe dezvoltate din țară;
 - instabilitatea economiei naționale și persistența crizei economico-financiare;
 - reticența/inadaptabilitatea populației cu privire la programele de reconversie profesională, în funcție de solicitările existente pe piața muncii.

MEDIU

Puncte tari

- platformele de gunoi au fost închise iar serviciul de salubritate este de 90% la nivelul comunei;
- inexistența unor poluatori industriali la nivelul comunei Alexeni;
- oportunități de valorificare a energiei alternative ;
- existența rețelei de iluminat public pentru 70% dintre locuitorii comunei Alexeni;
- potențial ridicat pentru practicarea unei agriculturi ecologice durabile;
- existența perdelelor forestiere;
- colectarea selectivă a deșeurilor la nivelul comunei Alexeni ;

Puncte slabe

- lipsa rețelei de canalizare la nivelul comunei Alexeni;
- epurarea necorespunzătoare a apelor, cu efecte negative asupra mediului înconjurător;
- calitatea apei de suprafață necorespunzătoare din cauza fenomenelor meteorologice care produc inundații sau alunecări de teren;
 - poluarea apelor subterane ca urmare a deversării necontrolate a agenților economici, accidentelor precum și din cauza absentei infrastructurii de canalizare;
 - depozitare necorespunzătoare a deșeurilor în vecinătatea zonelor rezidențiale;
 - insuficienta preocupare a agenților economici în recuperarea și re folosirea ambalajelor;
 - lipsa unei infrastructurii de monitorizare permanentă a factorilor de mediu de către autoritatea publică locală;
 - slaba conștientizare a populației și a agenților economici în privința protecției mediului;

Oportunități

- existența fondurilor nerambursabile pentru dezvoltarea zonelor rurale și protejarea mediului înconjurător (împădurirea terenurilor degradate, eliminarea eroziunii și curățirea cursurilor de apă, conservarea biodiversității, promovarea agriculturii ecologice, gestionarea deșeurilor reciclabile);
 - existența unor programe cu finanțare nerambursabilă pentru extinderea și modernizarea sistemelor de apă și apă uzată;
 - existența unor programe cu finanțare nerambursabilă pentru reabilitarea termică a clădirilor;
 - posibilitatea stabilirii de parteneriate între autoritatea locală și ONG-uri pentru promovarea responsabilității asupra mediului;
 - desfășurarea de campanii de informare și educare a populației referitoare la principiile colectării selective a deșeurilor și implementarea unui sistem eficient de colectare selectivă și reciclare a deșeurilor;
 - receptivitatea populației la campaniile prin care se promovează colectarea deșeurilor din echipamente electrice și electronice;
 - posibilitatea practicării agriculturii și turismului ecologic;
 - dezvoltarea pieței de reciclare a deșeurilor/materiilor prime rezultate din procesarea deșeurilor;
 - amenajarea zonelor de camping, astfel încât să se minimizeze impactul acestor activități asupra comunei.

Riscuri

- schimbări climaterice datorate încălzirii globale pot duce la inundații și alunecări de teren;
- lipsa receptivității populației la campaniile de promovare a colectării selective a deșeurilor;
- reducerea spațiului verde ca urmare a dezvoltării economice a comunei;

- dezinteresul operatorilor economici de protejare a mediului înconjurător;
- poluarea accidentală a apelor de suprafață;
- exploatarea intensivă a fânețelor; lipsa depozitelor de deșeuri conforme;
- schimbări climatice care favorizează creșterea frecvenței ploilor torențiale care generează inundații și calamitarea culturilor agricole;
- risc de desertificare.



Viziune

Prin intermediul Strategiei de dezvoltare, comuna Alexeni își propune o abordare revitalizantă a viziunii asupra dezvoltării locale prin crearea unui centru rural de competitivitate la nivel județean bazat pe creștere sustenabilă, mediu favorabil antreprenoriatului, incluziune socială și un grad sporit de ocupare a forței de muncă. Alături de acești vector, promovarea identității culturale va constitui fundamentul pentru reconstrucția economiei locale, într-un ritm gradual, care să reducă disparitățile și echilibrul nivelului de dezvoltare între mediul rural și cel urban.

Viziunea de dezvoltare prezintă stadiul ce se dorește a fi obținut de comuna Alexeni până în orizontul de timp 2030, ca urmare a implementării de măsuri și acțiuni propuse și detaliate în prezentul document strategic de dezvoltare.

Dezvoltarea infrastructurii rutiere, hidroedilitare, a structurii pentru susținerea afacerilor, vor contribui la o creștere economică locală, cu efecte directe asupra calității serviciilor publice furnizate populației din comuna Alexeni.

În vederea susținerii economiei locale, comuna Alexeni va urmări o valorificare echilibrată a resurselor de care dispune, a avantajelor deținute în raport cu celelalte comune din județul Ialomița, pentru a deveni un pol economic important la nivel județean și regional.

Realizarea progresului dorit, impune o etapizare a gradului de implementare a strategiei în vederea unei dezvoltări a comunei Alexeni în acord cu oportunitățile oferite de Uniunea Europeană, coroborate cu nevoile populației. O abordare sustenabilă implică o viziune asupra standardelor urmărite atât la nivel național cât și la nivel european transpusă în idei de proiecte și direcții de dezvoltare prezentate în prezentul document programatic.

O dezvoltare a spiritului antreprenorial este esențială și va genera efecte benefice asupra posibilităților de angajare la nivel local, orice unitate economică nou înființată contribuind la crearea de noi locuri de muncă.

În perioada 2021-2030, comuna Alexeni își propune și o îmbunătățire continuă și permanentă a domeniilor de referință din spațiul local, precum învățământ, sănătate, asistență socială, salubritate, iluminat public și toate celelalte servicii publice de care depinde calitatea și standardul de viață a populației.

Misiune

Misiunea Strategiei de dezvoltare a comunei Alexeni în orizontul de timp 2021-2030 este de a crea premisele necesare unei dezvoltări economice și sociale integrate, care să conducă pe termen mediu și lung la un nivel sporit de bunăstare a locuitorilor și la transformarea comunității într-un centru comercial și rezidențial rural cu impact la nivel microregional.

Valori

Activitatea actorilor implicați în implementarea strategiei de dezvoltare vor avea ca referință următoarele valori:

Responsabilitate

- ❖ actorii responsabili de implementarea strategiei își asumă angajamentul de a realiza obiectivele strategice în perioada de referință, cu asumarea răspunderii pentru eventualele nereguli.

Transparență

- ❖ persoanele responsabile de implementarea strategiei vor asigura accesul persoanelor interesate la informații cu caracter public, vor consulta periodic localnicii și vor publica pe site-ul primăriei informații despre proiectele propuse spre implementare/implementate.

Profesionalism și etică

- ❖ în exercitarea activităților previzionate la nivelul strategiei, personalul va avea un comportament profesionist, bazat pe principii morale puternice, scopul final fiind de a obține rezultate rapide și eficiente.

Încredere

- ❖ parteneriatul prevăzut a fi realizat între actorii vizați de prezenta strategie va fi unul bazat pe o colaborare strânsă, bazată pe comunicare permanentă. De asemenea, în vederea câștigării încrederii localnicilor se va asigura transparența în activitatea administrației publice.

Inovare

- ❖ constituie pilonul principal în dezvoltarea comunei Alexeni, competitivitatea și progresul local fiind asigurate de această valoare. Astfel, vor fi folosite procedee de lucru îmbunătățite, eficiente și eficace, care să contribuie semnificativ la reducerea disparităților de la nivel local.

Obiectivul general

Valorificarea superioară a resurselor existente în comuna Alexeni, în vederea dezvoltării și diversificării durabile a economiei locale, având ca motivație centrală îmbunătățirea calității vieții populației și a tuturor dimensiunilor acestui concept.

Obiectiv strategic 1

Modernizarea și extinderea infrastructurii;

Obiectiv strategic 2

Dezvoltarea economică a comunei;

Obiectiv strategic 3

Dezvoltarea serviciilor publice;

Obiectiv strategic 4

Asigurarea calitatii mediului si a conditiilor de locuire;

Obiectiv strategic 5

Dezvoltarea capacitatii administrative

Domenii prioritare

Domeniul prioritar 1- Dezvoltarea gradului de accesibilitate și de acces la servicii publice

Măsura 1.1 Reabilitare/modernizarea infrastructurii rutiere de interes local

Măsura 1.2 Extinderea și reabilitarea rețelelor de utilități publice

.....

Domeniul prioritar 2- Stimularea dezvoltării sectorului investițional

Măsura 2.1 Valorificarea resurselor autohtone prin inițiative de afaceri private locale

Măsura 2.2 Diversificarea economiei rurale prin promovarea de activități economice alternative în mediul rural

Măsura 2.3 Susținerea dezvoltării sectorului agro-zootehnic și desfacerii produselor pe piața locală

.....

Domeniul prioritar 3- Alinierea standardelor de calitate a vieții rurale la exigențele Uniunii Europene

Măsura 3.1 Consolidarea fondului locativ existent

Măsura 3.2 Modernizarea infrastructurii educaționale

Măsura 3.3 Reabilitarea și echiparea infrastructurii serviciilor publice de sănătate

Măsura 3.4 Crearea, reabilitarea, modernizarea, infrastructurii de servicii sociale, inclusiv dotarea cu echipamente

.....
Domeniul prioritar 4- Îmbunătățirea mediului natural și a managementului deșeurilor în spațiul rural

Măsura 4.1 Reconstrucția ecologică a terenurilor degradate

Măsura 4.2 Educare și informare privind consumul responsabil de energie

Măsura 4.3 Eficientizarea energetică pentru clădirile instituțiilor publice

.....
Domeniul prioritar 5- Optimizarea serviciilor administrației publice locale

Măsura 5.1 Furnizarea de servicii publice prin mijloace electronice

Măsura 5.2 Dezvoltarea capitalului uman din administrația publică

Măsura 5.3 Promovarea parteneriatelor și colaborărilor interinstituționale în regiune.

Surse de finanțare

Implementarea portofoliului de proiecte propus pentru perioada 2021-2030 în vederea dezvoltării durabile a comunei Alexeni, presupun identificarea de surse de finanțare. În acest sens susținerea financiară a acestora poate fi realizată din mai multe surse, precum fondurile europene nerambursabile, fonduri guvernamentale, bugetul local, fonduri rambursabile (credite). O altă posibilitate de susținere a intervențiilor locale o reprezintă și parteneriatele de tip public-privat.

În contextul noii programări de la nivel european, atragerea fondurilor nerambursabile din această sursă este purtătoare de multe avantaje având în vedere disponibilitatea acestora relativ diversificată atât în domenii precum infrastructura fizică de bază cât și în educație, servicii sociale, sănătate, cultură, turism, administrație publică locală.

Tipurile fondurilor structurale disponibile pentru orizontul de timp 2021-2030 sunt următoarele:

- ✓ **FEDR** – Fondul European pentru Dezvoltare Regională;
- ✓ **FSE** – Fondul Social European
- ✓ **FC** – Fondul de Coeziune (2021 -2027)
- ✓ **EMEF** - Fondul european pentru pescuit și afaceri maritime

Fondul european de dezvoltare regională(FEDER)- va contribui la toate obiectivele tematice și se va concentra asupra domeniilor de investiție legate de contextul în care operează întreprinderile (infrastructură, servicii pentru întreprinderi, inovare, TIC și cercetare) și la prestarea de servicii pentru cetățeni în anumite domenii (energie, servicii online, educație, sănătate, infrastructuri sociale, calitatea mediului). Fondul de coeziune se va axa pe ameliorarea mediului, dezvoltare durabilă și TEN-T (rețeaua trans-europeană de transport).

Fondul european de dezvoltare regională finanțează:

- investițiile în întreprinderile mici și mijlocii, în vederea creării de locuri de muncă durabile;
- investițiile ce vizează activități de cercetare și inovare, telecomunicații, mediu, energie și transporturi;
- instrumente financiare (fond de capital de risc, fond de dezvoltare regională, etc.) destinate să sprijine dezvoltarea regională și locală și să favorizeze cooperarea între orașe și regiuni.

Fondul Social European(FSE)- susține politicile naționale pentru ocuparea deplină a forței de muncă, asigurarea calității și productivitatea muncii, promovarea incluziunii sociale și reducerea disparităților regionale și naționale. Pentru perioada 2021-2030 principalele obiective ale FSE vor avea în vedere: ocuparea forței de muncă, sprijinirea accesului tinerilor pe piața muncii, incluziunea socială (FSE va finanța proiecte ce îi va ajuta pe cei aflați în dificultate și pe cei proveniți din grupuri defavorizate să obțină competențe și locuri de muncă), creșterea calității educației (FSE finanțează activități pentru creșterea calității învățământului și formării; reducerea abandonului școlar fiind o prioritate) și o administrație publică mai puternică (FSE va sprijini eforturile statelor membre de a spori calitatea administrației și a guvernării publice).

Fondul social european vizează asigurarea accesului la angajare al persoanelor aflate în căutarea unui loc de muncă și al persoanelor inactive, sprijinind inițiativele locale și mobilitatea forței de muncă. Acțiunile cheie ale acestui fond sunt următoarele:

- măsuri active și preventive în ceea ce privește piața muncii, pentru identificarea nevoilor individuale, servicii persoanlitate și de orientare, cursuri de formare specifice și personalizate, validarea competențelor și a calificărilor dobândite și plasarea personalului disponibilizat;
- anticiparea și consilierea privind oportunitățile de ocupare a forței de muncă pe termen lung;
- furnizarea de informații cu privire la oportunitățile de angajare existente pe piețele europene ale muncii și la condițiile de viață și de muncă.

Fondul de coeziune(FC)- este destinat statelor membre ale Uniunii Europene al căror venit național brut pe cap de locuitor este mai mic de 90% din mediua Uniunii Europene, principalul scop fiind reducerea disparităților economice și sociale și promovarea dezvoltării durabile. Investițiile în dezvoltare regională se vor axa mai ales pe obiectivele 1 și 2. Acestor priorități li se vor aloca 65 % - 85 % din resursele FEDR și ale Fondului de coeziune, în funcție de prosperitatea relativă a statelor membre.

Fondul european pentru pescuit și afaceri maritime(EMEF)- este un fond structural ce vizează susținerea pescuitului, acvaculturii, spiinind, în același timp sustenabilitatea mediului. EFEM va promova coeziunea socială și crearea de locuri de muncă în comunitățile dependente de pescuit, în special pentru diversificarea activităților în alte sectoare maritime, precum și prin acțiuni în domeniul politicii maritime integrate. Noul fond va sprijini următoarele: tranziția către un pescuit durabil, diversificarea activităților economice din acest sector, crearea de noi locuri de muncă și îmbunătățirea calității vieții în regiunile de coastă ale Europei, va facilita accesul la finanțare. Bugetul estimat al EMEF pentru perioada programatica 2021 – 2027 se ridică la aproximativ 6,14 miliarde euro.

Parteneriatele de tip public-privat:

Parteneriatul public privat reprezintă o soluție pentru un management mai eficient și fiabil al unei comunități locale. Deși este promovat în ultimii doi ani acest tip de finanțare prezintă pași timizi în spațiul rural românesc. În România aceste parteneriate se regăsesc cu precădere în realizarea unor proiecte investiționale din domeniul infrastructurii și pentru operarea unor servicii publice de interes local.

Această abordare de susținere financiară a unor proiecte, prezintă o serie de avantaje precum: împărțirea costurilor realizării unei investiții, împărțirea riscurilor asociate exploatarei respectivei investiții, accelerarea utilizării obiectivelor și proiectelor de infrastructură, îmbunătățirea calității serviciilor de utilitate publică. Din punct de vedere legislativ, documentul de bază care reglementează parteneriatul de tip public privat este reprezentat de

Legea nr. 178/2010 cu modificările și completările ulterioare, care a permis autorităților locale să cunoască această nouă oportunitate de finanțare a dezvoltării locale.

Creditarea

Creditarea reprezintă o modalitate de contractare a sumelor necesare finanțării unui proiect de investiții prin semnarea unui contract cu o instituție bancară. Procedura de contractare a creditului este aparent facilă, debitorul având niște etape de urmat bine definite.

Costurile aferente unui credit sunt destul de mari și implică un anumit grad de risc vis-a-vis de posibilitatea rambursării datoriilor, mai ales într-o situație de incertitudine cum este cea generată de criza financiară. Mai mult, în calitate de instituție publică, în vederea contractării unui împrumut, solicitantul trebuie să obțină avizul de la Comisia de Autorizare a Împrumuturilor Locale, iar în cazul în care se epuizează plafonul de îndatorare publică externă este imposibilă contractarea unor credite de către instituțiile publice, avizul din partea Comisiei de Autorizare a Împrumuturilor Locale fiind obligatoriu.

În plus, un grad ridicat de îndatorare poate reprezenta o blocare a posibilităților de investiții pe termen scurt și mediu, deoarece administrația publică nu mai poate accesa alte credite și uneori poate afecta chiar și contractarea fondurilor europene.

Concordanța cu politicile naționale și europene

Strategia de dezvoltare locală a comunei Alexeni, a fost elaborată în contextul unei noi programări a fondurilor europene pentru perioada 2021 – 2027, orizont 2030, ceea ce a generat necesitate de actualizare a obiectivelor strategice atât de la nivel european, cât și de la nivel național.

Scenariile de dezvoltare stabilite la nivelul prezentei strategii reprezintă proiecții viitoare ale comunei Alexeni, alternative de dezvoltare ale acesteia. În vederea definitivării scenariilor de dezvoltare precizate în cadrul prezentului document, s-au luat în considerare toate documentele strategice similare (în curs sau recent finalizate).

Unul dintre documentele de referință este Strategia Europa 2020, strategia pe 10 ani a Uniunii Europene, al cărei scop trece dincolo de depășirea crizei care continuă să afecteze multe dintre economiile europene. Strategia își

propune să elimine deficiențele modelului de dezvoltare propriu fiecărui stat membru și să creeze condiții favorabile pentru o creștere economică mai inteligentă, mai durabilă și mai favorabilă incluziunii. În acest sens, au fost stabilite cinci obiective esențiale, care acoperă domenii precum: ocuparea forței de muncă, educația, cercetarea și inovarea, incluziunea socială și reducerea sărăciei, respectiv eficiența energetică.

Strategia de dezvoltare locală a comunei Alexeni, propune o serie de obiective și planuri de acțiune concordante cu obiectivele Strategiei Europa 2020: dezvoltarea infrastructurii, a mediului de afaceri, adoptarea de măsuri de protejare a mediului înconjurător, promovarea incluziunii sociale și modernizarea sectorului educativ.

Având la bază prevederile Strategiei Europa 2020, la nivel național a fost elaborată Strategia Națională de Cercetare, Dezvoltare și Inovare 2020, care prevede ca în anul 2020 și după, *„România să devină mai competitivă la nivel regional și global, prin inovare alimentată de cercetare-dezvoltare, generând bunăstare pentru cetățeni”*.

Obiectivele generale ale Strategiei Naționale de Cercetare, Dezvoltare și Inovație sunt următoarele:

- creșterea competitivității României prin inovare;
- creșterea contribuției României la progresul cunoașterii de frontieră;
- creșterea rolului științei în societate.

Obiectivele generale ale strategiei naționale sunt în deplină concordanță cu obiectivele generale ale acestui document. Mai exact, în cadrul strategiei comunei Alexeni se creionează necesitatea unei creșteri a competitivității prin următoarele măsuri: implementarea de noi tehnologii în procesul de producție de la nivel local, stimularea activităților care se sprijină pe inovare, dezvoltarea sectoarelor de activitate slab valorificate, perfecționarea forței de muncă, etc.

ESTIMAREA FINANȚĂRII STRATEGIEI DE DEZVOLTARE LOCALĂ A COMUNEI ALEXENI

Astfel, *Strategia de dezvoltare locală a comunei Alexeni*, pentru orizontul de timp 2021-2030, prin intermediul principalelor măsuri și direcții stabilite în cadrul planului strategic de dezvoltare, vine în concordanță cu principalele obiective și priorități urmărite de Planul pentru Dezvoltare Regională 2021-2030 al regiunii Sud-Muntenia și își asumă contribuția la îndeplinirea acestora.

Necesitățile de finanțare reprezintă o cuantificare a nevoilor locale, indiferent de sursa de finanțare (BL-buget local, BS-buget de stat, FC-fonduri comunitare, FP-fonduri private, FE-fonduri europene).

Sprijinirea proiectelor de dezvoltare în perioada 2021-2030, ciclul de finanțare european 2021-2027, din domeniul agriculturii, zootehniei, infrastructurii, transportului, mediului, economic, turistic, educației, culturii, sănătății, asistenței sociale, administrației publice, va duce la creșterea economică a comunei Alexeni cât și la creșterea nivelului de trai a locuitorilor zonei. Pentru a-și atinge obiectivele propuse se urmărește atragerea de fonduri comunitare și private într-un procent cât mai mare și micșorarea fondurilor provenite de la bugetul de stat.

Cofinanțarea proiectelor, cât și realizarea proiectelor tehnice, a studiilor de fezabilitate, întocmirea documentației, trebuie susținute din fondurile rezultate de la bugetul local.

Se va acorda o atenție deosebită și întocmirii documentelor referitoare la aspectele financiare ale proiectului, prezentate prin intermediul studiilor de fezabilitate și proiectelor tehnice (evoluția estimată a veniturilor și cheltuielilor pentru următoarea perioadă de timp – de regulă următorii 7 sau 10, indicatori de rentabilitate, etc).

Elementul cheie al oricărui proiect îl reprezintă modul de satisfacere al nevoilor comunității locale.

Volumul cheltuielilor trebuie previzionat cu atenție și monitorizat pe tot parcursul derulării proiectului. Cheltuielile care urmează să se efectueze în vederea realizării proiectului nu vor avea o structură omogenă și, din acest motiv, trebuie să se facă distincția între diferitele destinații ale resurselor de care dispune primăria comunei Alexeni.

INDICATORI DE REALIZARE A OBIECTIVEOR COMUNEI ALEXENI

Bugetul general al UAT Alexenii, este instrumentul care stabilește și autorizează, pentru fiecare exercițiu financiar, suma totală a veniturilor și a cheltuielilor considerate necesare.

Principiile pe care se bazează și este întocmit bugetul local, sunt următoarele: unitate, exactitate bugetară, anualitate, echilibru, unitate de cont, universalitate, specificitate, bună gestiune financiară și mai ales, transparență.

Din punct de vedere al indicatorilor de realizare a obiectivelor propuse prin intermediul Strategiei de Dezvoltare Locală a comunei Alexeni în perioada 2021 -2030, acestea se vor face prin:

- Elaborarea unor planuri de acțiune prin care obiectivele de dezvoltare locală se vor realiza, cât și aprobarea acestora în cadrul UAT;
- Identificarea, selectarea și dezvoltarea proiectelor strategice de la nivelul comunei (fise de proiecte, analiză și corelarea proiectelor identificate în raport cu obiectivele sectoriale și strategice, precum și cu dezvoltarea locală, impactul estimat al proiectului local), în vederea identificării celor mai bune soluții pentru atingerea obiectivelor și priorităților locale propuse;
- Urmărirea calendarului de implementare a proiectelor strategice;
- Respectarea termenelor de execuție propuse pentru diferite obiective investitoriale;
- Monitorizarea progreselor realizate ;
- Raportarea periodică a obiectivelor realizate;



Portofoliul de proiecte

Actiuni propuse 2021 - 2030

Strategia de dezvoltare locală 2021 – 2030

Comuna ALEXENI, Județul Ialomița

	Proiect	Localitatea (alte detalii)	STADIU PROIECT					SURSA DE FINANȚARE				1.Valoarea lucrării -estimativ EURO fara TVA 2.Lucrari in executie 3,Alte detalii	
			Idee	SF	PT	DE	Execuție	Buget de stat	Buget local	Fonduri UE	Surse private (parteneriat public-privat)		
	** Se bifează la stadiu proiect, dacă există SF, PT, DE, Execuție sau la Sursa de finanțare.	Alexeni											
	<u>AGRICULTURĂ, SILVICULTURĂ ȘI DEZVOLTARE RURALĂ</u>												
1	Înființarea și modernizarea fermelor agricole												Idee - fermele agricole sunt private – este necesara modernizarea celor 10 asociatii agricole, se pot infiinta si alte ferme agricole, pe raza comunei este o suprafata de 3000 ha de teren arabil
2	Creșterea valorii adaugate a produselor agricole și forestiere		x										Idee – de cresterea valorii adaugate a produselor agricole si forestiere se ocupa fermele agricole private
3	Sprijinirea exploatațiilor agricole (fermelor) de semisubzistență		x										Idee – sprijinirea exploatatiiilor agricole se face prin informare periodica de catre APIA
4	UAT Alexeni, este membru ADI ECO 2008 Sf Gheorghe.												Administrarea serviciului de salubritate de la nivel local este realizat de ADI ECO 2008
5	Sprijinirea fermierilor și deținătorilor de păduri să utilizeze serviciile de consiliere și consultanță în vederea îmbunătățirii performanțelor generale ale activității acestora conform înregistrării apia												Idee – se organizeaza actiuni de informare periodica a fermierilor, mentionam ca pe raza comunei Ocolul Silvic detine 700 ha de padure
6	Reabilitare fond forestier												Idee – este necesar reabilitarea fondului forestier

Strategia de dezvoltare locală 2021 – 2030

Comuna ALEXENI, Județul Ialomița

7	Adaptarea agriculturii și silviculturii în acord cu măsurile de creștere a competitivității		x										Idee – este necesar adaptarea agriculturii și a silviculturii în acord cu măsurile de creștere a competitivității
8	Împădurirea terenurilor agricole și neagricole						x						Idee – este necesar împădurirea unei suprafețe de 15 ha de teren neproductiv
9	Dezvoltarea pomiculturii și valorificarea florei spontane												Nu este cazul
10	Înființarea grupurilor de producători – campanii de informare						x						Idee – se fac informări periodice organizate de către GAL – Asociația “Ialomița Vest”
11	Promovarea inițiativelor de dezvoltare rurală	Strategie					x						Idee – este necesară promovarea inițiativelor de dezvoltare rurală
12	Îmbunătățirea și perfecționarea competențelor profesionale a persoanelor adulte care activează în domeniile agriculturii, silviculturii (inclusiv proprietari de pădure) și industriei agro-alimentare		x										Idee - este necesară îmbunătățirea și perfecționarea competențelor profesionale a persoanelor adulte care activează în domeniile agriculturii, silviculturii
13	Calificarea și recalificarea, instruirea și perfecționarea persoanelor ocupate în agricultura de subsistență		x										Idee - este necesară calificarea și recalificarea, instruirea și perfecționarea persoanelor ocupate în agricultura de subsistență
14	Prevenirea creșterii numărului de persoane implicate în agricultura de subsistență		x										Idee - este necesară prevenirea creșterii numărului de persoane implicate în agricultura de subsistență
15	Crearea de facilități persoanelor fizice sau juridice pentru încurajarea realizării unor împăduriri de mici dimensiuni, plantații de livezi și păduri de protecție												Idee - este necesară crearea de facilități persoanelor fizice sau juridice pentru încurajarea realizării unor împăduriri de mici dimensiuni, plantații de livezi și păduri de protecție

INFRASTRUCTURA LOCALITĂȚII ȘI TRANSPORT											
17	Modernizare drumurilor comunale (a se specifica distanța și denumirea drumurilor)			x							Pe raza comunei nu exista drumuri comunale, Strazile: <ul style="list-style-type: none"> - Lungimea totala a strazilor este de 25 km din care 2 km sunt asfaltati prin fonduri proprii si PNDL 1 - Este necesar asfaltarea lungimii de 23 km – nu este intocmita documentatia tehnica
18	Realizare de alei pietonale în comună	x									Idee – este necesar realizarea de alei pietonale pe o lungime de 25 km – nu este intocmita documentatia tehnica
19	Modernizarea sistemului rutier	x									Idee – este necesar modernizarea sistemului rutier
20	Construcție pod (a se specifica râul/pârâul peste care se construiește podul, distanța și drumul comunal)								x		Nu este cazul
21	Realizarea sau modernizarea sau extinderea rețelei de alimentare cu apă (a se specifica distanța în km, genul lucrării și locația)	x	x								Idee - realizarea rețelei de alimentare cu apa pe lungimea de 25 km se implementeaza prin A.D.I. Asociația intercomunitară ECOQUA .
22	Realizarea sau extinderea rețelei de canalizare (a se specifica distanța în km, genul lucrării și locația)	x	x								Idee - realizarea rețelei de canalizare pe lungimea de 25 km se implementeaza prin A.D.I. Asociația intercomunitară ECOQUA

23	Realizarea stație de epurare și tratare a apelor reziduale																			Nu este cazul
24	Realizarea rețelei de distribuție gaz metan (a se specifica distanța în km)			x																Idee – este necesar realizarea rețelei de distribuție gaz metan, magistrala se afla la o distanță de 20 km
25	Lucrări de cadastru imobiliar intravilan și extravilan reactualizare PUG																			Idee – este necesar reactualizarea PUG-ului, în prezent este prelungit până în anul 2026
26	Montarea unui post de transformare în localitate în vederea îmbunătățirii parametrilor curentului electric																			Nu este cazul
27	Lucrări de reabilitare a rețelei de iluminat public în comună																			Reteaua de iluminat public este reabilitată 100%
28	Dotare cu utilaje și echipamente pentru serviciul de gospodărire comunală și salubritate (mașină de colectare, pubele etc) (a se specifica denumirea utilajelor necesare și numărul lor)																			Nu este cazul serviciul de gospodărire comunală este concesionat către S.C. ADI ECO 2008
29	Îmbunătățirea serviciilor de transport pentru persoane prin construirea de stații de autobuz																			Idee – este necesar îmbunătățirea serviciilor de transport pentru persoane prin construirea de stații de autobuz
30	Reabilitarea drumurilor agricole		x	x																Idee - este necesar reabilitarea drumurilor agricole
31	Amenajarea spațiilor verzi din localitate, inclusiv cele situate lângă trotuare		x																	Idee – este necesar amenajarea spațiilor verzi din localitate, inclusiv cele situate lângă trotuare
32	Construire/modernizare parcuri și trotuare																			Idee – este necesar construire/modernizare de parcuri și trotuare
33	Crearea unui sistem de supraveghere modern pentru creșterea siguranței cetățenilor																			Idee – este necesar crearea unui sistem de supraveghere modern pentru creșterea siguranței cetățenilor

Strategia de dezvoltare locală 2021 – 2030

Comuna ALEXENI, Județul Ialomița

34	Conectarea instituțiilor publice din localitate la internet prin conexiuni broadband și promovarea conceptului de e-educatie, e-guvernare, e-sanatate												Idee – exista conexiune internet este nevoie de promovarea conceptului de e-educatie, e-guvernare, e-sanatate
35	Asigurarea accesului la internet al populației prin crearea de acces point internet în zonă Parc– Primarie		x										Idee – este necesar asigurarea accesului la internet al populației prin crearea de acces point internet în zonă Parc– Primarie
36	Asigurarea de facilități pentru investitorii care dezvoltă servicii IT în localitate		x										Idee – este necesar, se pot asigura spatii pentru investitorii care dezvoltă servicii IT în localitate
37	Asigurarea spațiilor necesare astfel încât cimitirele să corespundă nevoilor orasului:												Idee – este necesar asigurarea spațiilor pentru cimitire
.1	modernizare și extindere cimitire existente												Idee - este necesar modernizarea celor 2 cimitire din comuna
.2	modernizare și reabilitare capele conform standardelor U.E.		x	x									Idee - este necesar construirea de capele in celor 2 cimitire
.3	modernizare căi de acces cimitire												Idee – este necesar modernizarea căilor de acces in cele 2 cimitire
38	Construirea de rampe de acces în toate instituțiile de interes public în vederea facilitării accesului persoanelor cu dizabilități		x										Idee - este necesar construirea de rampe de acces în toate instituțiile de interes public în vederea facilitării accesului persoanelor cu dizabilități
39	Implementarea unor mijloace de supraveghere și sistematizare a traficului (benzi producătoare de zgomot pentru atenționare), semnalizarea și protejarea trecerilor de pietoni în mod deosebit în proximitatea unităților de învățământ		x										Idee – este necesar implementării unor mijloace de supraveghere și sistematizare a traficului (benzi producătoare de zgomot pentru atenționare), semnalizarea și protejarea trecerilor de pietoni în mod deosebit în proximitatea unităților de învățământ
40	Extindere construire – zone noi de locuit												Idee – este necesar extindere construire – zone noi de locuit

MEDIU													
41	Lucrări de regularizare a albiei pârâu/râu și apărări de maluri pt. prevenirea și reducerea consecințelor distructive ale inundațiilor (a se specifica râul / pârâul unde se dorește efectuarea acestor lucrări și distanța în km)											Nu este cazul	
42	Organizarea sistemului de colectare selectivă, a spațiului de depozitare temporară și transportul deșeurilor											Idee – este necesar peste raul Ialomita, nu este intocmita documentatia tehnica	
43	Închiderea platformelor de gunoi										x	Idee – aceasta activitate o desfasoara S.C. ADI ECO 2008	
44	Studiu de fezabilitate amenajare groapă pentru deșeuri inerte și din construcții											X	Idee - este necesar intocmirea unui studiu de fezabilitate amenajare groapă pentru deșeuri inerte și din construcții
45	Identificarea rampelor de gunoi neautorizate și dezafectarea acestora.											x	Idee – se identifica si se dezafecteaza periodic.
46	Reabilitarea și modernizarea sistemelor existente de colectare și transport deșeuri												Idee - reabilitarea și modernizarea sistemelor existente de colectare și transport deșeuri de catre S.C. ADI ECO 2008
47	Dotări pentru intervenții în caz de situații de urgență (autospecială PSI, buldo-excavator, volă, tractor cu remorca și alte dotări)											x	Idee – sunt necesare dotări pentru interventii în caz de situatii de urgență (autospecială PSI, buldo-excavator, volă, tractor cu remorca si alte dotări)
48	Consiliere și informarea populației pentru protecția mediului și colectarea selectivă a deșeurilor											x	Idee – informarea se face permanent prin afise si consiliere
49	Implementarea unui sistem integrat de colectare selectiva a deseurilor la nivel de localitate sau in parteneriat cu alte administratiilocale invecinate											x	Idee – este necesar implementarea unui sistem integrat de colectare selectivă a deseurilor la nivel de localitate sau în parteneriat cu alte administratii locale învecinate

Strategia de dezvoltare locală 2021 – 2030

Comuna ALEXENI, Județul Ialomița

50	Reducerea cantității de deșeuri biodegradabile depozitate prin realizarea unei stații de compost		x									Nu este cazul
51	Cresterea eficienței energetice a clădirilor publice și a blocurilor de locuințe prin lucrări de reabilitarea termică		x									Idee – este necesar creșterea eficienței energetice a clădirilor publice și a blocurilor de locuințe prin lucrări de reabilitarea termică
52	Crearea de sisteme centralizate de furnizare a energiei termice pentru blocurile de locuințe utilizând sisteme convenționale de încălzire completate de sisteme ce utilizează energii nepoluante (solare, eoliene, etc)										x	Idee - este necesar crearea de sisteme centralizate de furnizare a energiei termice pentru blocurile de locuințe utilizând sisteme convenționale de încălzire completate de sisteme ce utilizează energii nepoluante (solare, eoliene, etc)
53	Reducerea consumului energetic al localității prin modernizarea rețelei de iluminat public și înlocuirea lămpilor actuale poluante cu lămpi solare sau alte sisteme care reduc consumul de energie electrică		x	x								Idee - este necesar modernizarea a 40% din lungimea existentă a rețelei de iluminat public
54	Acordarea de facilități pentru realizarea de infrastructuri de generare și distribuție a surselor de energie alternativă, promovarea culturilor energetice și a proiectelor de energie eoliană, biomasă, energie solară		x									Idee - este necesar înființarea unui parc cu energie solară, administrația locală este interesată de un parteneriat public privat
55	Ameliorarea progresivă a capacității de producție a terenurilor agricole degradate, menținerea biodiversității și dezvoltarea continuă a funcțiilor ecologice și sociale ale pădurilor										x	Idee - este necesar ameliorarea progresivă a capacității de producție a terenurilor agricole degradate, menținerea biodiversității și dezvoltarea continuă a funcțiilor ecologice și sociale ale pădurilor
56	Reducerea eroziunii solului prin lucrări de apărare a malurilor împotriva eroziunii în zonele afectate de acest fenomen și acțiuni de împădurire în zonele de formare a viiturilor, în zonele inundabile și în luncile râurilor										x	Idee - este necesar reducerea eroziunii solului prin lucrări de apărare a malurilor împotriva eroziunii în zonele afectate de acest fenomen și acțiuni de împădurire în zonele de formare a viiturilor, în zonele inundabile și în luncile râurilor
57	Realizarea de perdele de protecție a căilor de comunicații, localităților și câmpului		x									Idee - este necesar realizarea de perdele de protecție a căilor de comunicații, localităților și câmpului

Strategia de dezvoltare locală 2021 – 2030

Comuna ALEXENI, Județul Ialomița

ECONOMIC												
	-											
61	Modernizarea și diversificarea piețelor agroalimentare în localitate										x	Idee – este necesar modernizarea și diversificarea piețelor agroalimentare în localitate
62	Susținerea inițiativelor asociative pentru creșterea eficienței economice a exploatațiilor agricole, creșterea puterii de negociere pe piețele de desfacere și a capacității de valorificare superioară a producției											Idee – se asigura sustinerea initiativelor asociative pentru creșterea eficienței economice a exploatațiilor agricole
63	Stimularea înființării unor centre de prestări servicii pentru agricultură (mecanizare, reparații utilaje, furnizare semințe, îngrășăminte, insectofungicide etc.), prin acordarea de facilități		x									Idee – se realizeaza cenre de prestari servicii pentru agricultura de catre societatile private
64	Inventarierea terenurilor neutilizate, care vor fi puse la dispoziția întreprinzătorilor locali, în vederea dezvoltării propriilor afaceri, în agricultură și zootehnie, în baza unui acord avantajos pentru ambele părți										x	Este realizata o baza de date cu inventarierea terenurilor neutilizate care vor fi puse la dispozitia itreprinzatorilor locali
65	Identificarea oportunităților de parteneriat public-privat în vederea demarării de activități în domeniul industrial		x									Idee – este necesar identificarea oportunităților de parteneriat public-privat în vederea demarării de activități în domeniul industrial
66	Informarea cetățenilor asupra programelor de finanțare nerambursabilă		x									Idee – Informarea cetățenilor asupra programelor de finanțare nerambursabilă se realizeaza periodic
67	Sprrijinirea cetățenilor în obținerea subvențiilor destinate dezvoltării agriculturii		x									Idee – sprijinirea cetățenilor în obținerea subvențiilor destinate dezvoltării agriculturii

Strategia de dezvoltare locală 2021 – 2030

Comuna ALEXENI, Județul Ialomița

69	Elaborarea unei baze de date disponibile pe internet privind oportunitățile locale de dezvoltare a afacerilor în localitate		x									Idee – este necesar elaborarea unei baze de date disponibile pe internet privind oportunitățile locale de dezvoltare a afacerilor în localitate
70	Elaborarea unui program de atragere a investițiilor	Strategie	x									Idee – este necesar elaborarea unui program de atragere a investițiilor
71	Elaborarea unui Ghid de produse și servicii oferite de mediul de afaceri local		x									Idee – este necesar elaborarea unui Ghid de produse și servicii oferite de mediul de afaceri local
72	Promovarea IMM-urilor din localitate și a produselor/serviciilor acestora prin susținerea participării comune la târguri și expoziții, elaborarea de materiale de prezentare a localității cu secțiune de economie inclusă, promovarea prin încheierea de înfrățiri și schimburi de experiență cu localitate din străinătate									x		Idee – este necesar promovarea IMM-urilor din localitate și a produselor/serviciilor acestora prin susținerea participării comune la târguri și expoziții, elaborarea de materiale de prezentare a localității cu secțiune de economie inclusă, promovarea prin încheierea de înfrățiri și schimburi de experiență cu localitate din străinătate
73	Asigurarea de facilități pentru înființarea unui birou de informare și consultanță în domeniul economic și juridic									x		Idee – se pot asigura facilități pentru înființarea unui birou de informare și consultanță în domeniul economic și juridic
74	Sprijinirea dezvoltării I.M.M.-urilor din domeniul industrial și al serviciilor (creșterea numărului IMM-urilor) prin acordarea de facilități la plata taxelor și impozitelor asupra terenurilor și clădirilor									x		Idee – se pot asigura facilități la plata taxelor și impozitelor asupra terenurilor și clădirilor pentru sprijinirea dezvoltării I.M.M.-urilor din domeniul industrial și al serviciilor (creșterea numărului IMM-urilor)
75	Identificarea spațiilor disponibile și a terenurilor aparținând Primăriei, care pot fi concesionate eventualilor investitori		x									Exista o baza de date cu spațiile disponibile și a terenurilor identificate aparținând Primăriei, care pot fi concesionate eventualilor investitori

Strategia de dezvoltare locală 2021 – 2030

Comuna ALEXENI, Județul Ialomița

78	Promovarea programelor derulate de guvern pentru stimularea înființării microintreprinderilor		x									Idee – este necesar promovarea programelor derulate de guvern pentru stimularea înființării microintreprinderilor
79	Dezvoltarea de parteneriate între autoritățile publice locale, societatea civilă și comunitatea de afaceri pentru dezvoltarea zonelor de agrement		x									Idee – este necesar dezvoltarea zonelor de agrement, mentionam ca pe raza comunei in zona impadurita este o zona protejata cu stejari seculari, declarata monument al naturii
80	Facilitarea dezvoltarii unor evenimente și activități tematice de promovare a pescuitului local									x		Nu este necesar
81	Diversificarea către activități non-agricole, crearea și dezvoltarea de microîntreprinderi		x									Idee – este necesar diversificarea către activități non-agricole, crearea și dezvoltarea de microîntreprinderi
	TURISM											
	-											
82	Construirea unui complex turistic și de agrement în comună (a se specifica locația și profilul complexului turistic)		x							x		Nu este cazul
83	Sprijinirea înființării unor unități de alimentație publică									x		Idee – este necesar sprijinirea înființării unor unități de alimentație publică
84	Promovarea turismului cultural-religios									x		
85	Includerea obiectivului cultural biserica în circuitele turistice existente la nivel de județ		x									
86	Înfrățirea localității cu alte localități din spațiul Uniunii Europene și realizarea de schimburi cultural-turistice;		x									Idee – este necesar înfrățirea localității cu alte localități din spațiul Uniunii Europene și realizarea de schimburi cultural-turistice;

Strategia de dezvoltare locală 2021 – 2030

Comuna ALEXENI, Județul Ialomița

88	Crearea unui brand al comunei și promovarea obiectivelor și a evenimentelor culturale prin internet, pliante, broșuri și info-chioșc		x									Nu este cazul
89	Dezvoltarea și promovarea turismului gastronomic, prin valorificarea tradițiilor locale și a interferenței diferitelor culturi în domeniu										x	
	EDUCATIE											
90	Reabilitarea sau modernizarea școlilor / grădinițelor din comună (a se specifica denumirea exactă a fiecărei locații și genul lucrării)		x									Idee - este necesar reabilitarea/modernizarea următoarelor unitati de invatamant: - Scoala Generala clasele V-VIII din comuna Alexeni - Scoala Primara clasele I-IV din comuna Alexeni
92	Dotarea cu mobilier a școlilor / grădinițelor (a se specifica denumirea exactă a fiecărei locații)		x									Idee – este necesar dotarea cu mobilier a scolilor / grădinitelor din comuna Alexeni
93	Construire școală / grădiniță											
94	Amenajarea unei baze sportive în comună (a se specifica locația)											Idee - este necesar extinderea si modernizarea bazei sportive existente
95	Construcția unei săli de sport în cadrul școlilor (a se specifica locația)		x								x	Idee – mentionam ca pe raza comunei exista o sala de sport realizata 70% finantata prin buget local
96	Amenajarea si dotarea unui centru de joacă pentru copiii comunei (a se specifica locația)		x									Idee – este necesar amenajarea si dotarea unui centru de joacă si recreere pentru copiii comunei Alexeni
97	Construcția unei creșe										x	
98	Dotarea cu materiale didactice a unităților de învățământ din localitate și îmbogățirea fondului de carte al bibliotecilor școlare		x									Idee - este necesar dotarea unitatilor de invatamant cu materiale didactice și îmbogățirea fondului de carte al bibliotecilor școlare

Strategia de dezvoltare locală 2021 – 2030

Comuna ALEXENI, Județul Ialomița

99	Realizarea website de prezentare a institutiilor de invatamant si a activitatii acestora		x									Idee - este necesar realizarea de website de prezentare a institutiilor de invatamant
100	Asigurarea condițiilor pentru derularea de programe de formare în psihopedagogie aplicată, în parteneriat cu Casa Corpului Didactic		x						x			Idee - se asigura conditii pentru derularea de programe de formare in psihopedagogie aplicata
101	Asigurarea condițiilor pentru instruirea în managementul proiectelor pentru persoanele implicate în gestionarea proiectelor europene la nivelul unităților de învățământ, în parteneriat cu Casa Corpului Didactic		x									Idee - se asigura conditii pentru instruirea persoanelor implicate in gestionarea proiectelor europene la nivelul unităților de învățământ
102	Sprrijinirea școlilor din localitate pentru inițierea și derularea de proiecte de schimb de experiență și parteneriate în domeniul învățământului gen Comenius Regio (se pot derula activități precum vizite de studiu, schimburi de experiență și bune practici, școli de vară, sesiuni de formare comune, conferințe, seminarii etc)		x									Idee - se sprijina scolile din localitate pentru initierea si derularea de proiecte de schimb de experiență și parteneriate în domeniul învățământului
103	Asigurarea condițiilor pentru formarea profesorilor, a formatorilor și a altor categorii de personal care lucrează cu persoane cu risc de părăsire timpurie a școlii, în parteneriat cu furnizori de servicii de formare și/sau Casa Corpului Didactic		x									Idee - se asigura conditii pentru formarea profesorilor, formatorilor si a altor categorii de personal care lucrează cu persoane cu risc de părăsire timpurie a școlii
104	Asigurarea condițiilor pentru furnizarea serviciilor de educație remedială (validarea învățării anterioare, detectarea lacunelor în pregătire, ore de recuperare, orientare psihologică și profesională), în parteneriat cu furnizori de servicii acreditați;		x									Idee - se asigura conditii pentru furnizarea de servicii de educatie remediala în parteneriat cu furnizori de servicii acreditatii
105	Derularea, în cadrul unităților școlare, a programelor de tip “a doua șansă” pentru reintegrarea în educație a celor care au părăsit de timpuriu școala (inclusiv activități de alfabetizare), în parteneriat cu Inspectoratul Școlar Județean		x									Idee - este necesar derularea, în cadrul unităților școlare, a programelor de tip “a doua șansă” pentru reintegrarea în educație a celor care au părăsit de timpuriu școala

Strategia de dezvoltare locală 2021 – 2030

Comuna ALEXENI, Județul Ialomița

TINERET											
	-										
116	Înființarea unui Centru Comunitar de Comunicare, Educație și Resurse pentru Tineri;		x								Idee - este necesar infiintarea unui centru comunitar de comunicare, educatie si resurse pentru tineri
117	Promovarea voluntariatului în rândul tinerilor din localitatea în vederea susținerii unor servicii sociale destinate altor categorii de beneficiari (persoane vârstnice, persoane cu dizabilități)		x								Idee - este necesar promovarea voluntariatului în rândul tinerilor din localitatea în vederea susținerii unor servicii sociale destinate altor categorii de beneficiari
118	Dezvoltarea de servicii prin care să se sprijine integrarea socială a tinerilor, de exemplu ateliere protejate, birouri de consiliere etc în parteneriat cu furnizori de servicii acreditați		x								
119	Promovarea derulării de activități culturale pentru tineri: înființarea de echipe de dansuri populare, dansuri moderne, înființarea de publicații locale (inclusiv publicații electronice)		x								
120	Crearea unei legături între comunitatea locală și AJOFM, Primarie și Inspectoratul Scolar Județean în vederea analizării situației și elaborării unor strategii comune și eficiente în domeniul tinerilor și formării profesionale		x								
121	Acordarea de facilități tinerilor care înființează o afacere în localitate și creează locuri de muncă		x								Idee - se acorda facilitati tinerilor care infiinteaza afaceri in localitate si creează locuri de muncă
122	Organizarea la nivel local a unor competiții sportive (concursuri / întreceri) pentru elevi pe diferite ramuri sportive										
123	Revigorarea echipei de fotbal a comunei										Idee - este necesar revigorarea echipei de fotbal de juniori si seniori Gloria Alexeni – liga 5

Strategia de dezvoltare locală 2021 – 2030

Comuna ALEXENI, Județul Ialomița

126	Construirea de locuințe de serviciu pentru pastrarea tinerilor specialiști în localitate		x																	
	SANATATE																			
127	Reabilitarea și dotarea corespunzătoare a dispensarului uman (a se specifica locația)		x																	Menionam ca dispensarul comunal este reabilitat, dotat si concesionat.
128	Asigurarea unei dotări tehnice corespunzătoare și implementarea sistemelor informatizate în cabinete		x																	
129	Înființarea unui serviciu de tip SMURD și dotarea acestuia		x																	
130	Înființarea unui centru de permanență pentru dezvoltarea asistenței ambulatorii		x																	
131	Asigurarea necesarului de resurse umane în domeniul sănătății prin oferirea de facilități de cazare în locuințe de serviciu în scopul atragerii de specialiști;		x																	Idee - este necesar oferirea de locuințe de serviciu pentru specialiști
132	Organizarea unui sistem de primire a reclamațiilor și sugestiilor pacienților		x																	
133	Asigurarea spațiului necesar pentru înființarea de noi servicii de sănătate, în parteneriat cu furnizori publici și privați autorizați pentru fiecare domeniu abordat, astfel:																			
.1	-cabinet de planificare familială		x																	
.2	-centru consiliere antifumat, antialcool și consilierea minorilor singuri		x																	
.3	-centru de prevenire/consiliere pentru populația roma, eventual cu personal sanitar de etnie roma		x																	
134	Implementarea unui sistem de asistare/monitorizare la domiciliu prin buton de panică pentru persoanele ce suferă de afecțiuni medicale grave, în parteneriat cu un furnizor de servicii de îngrijire la domiciliu.		x																	Idee - este necesar implementarea unui sistem de asistare/monitorizare la domiciliu prin buton de panica panică pentru persoanele ce suferă de afectiuni medicale grave

Strategia de dezvoltare locală 2021 – 2030

Comuna ALEXENI, Județul Ialomița

135	Realizarea de campanii de informare-educare–comunicare pe probleme de sănătate publică (de ex. educație pentru sănătate în școli și liceu în parteneriat cu Direcția de Sănătate Publică și Inspectoratul Școlar Județean		x									
136	Realizarea de campanii în școli împotriva fumatului, consumului de droguri, bolilor transmisibile, de planificare familială, de sănătate mintală, pentru un stil de viața sănătos, în parteneriat cu Centrul de Consiliere și Prevenire Antidrog , Direcția de Sănătate Publică și Inspectoratul Școlar Județean		x									Idee - se organizeaza campanii in scoli impotriva fumatului, consumului de droguri, bolilor transmisibile, planificare familiala
137	Inițierea unui parteneriat cu sectorul ONG care să asigure organizarea unor rețele și grupuri de acțiune pentru promovarea unui stil de viață sănătos (alimentație sănătoasă, activitate fizică)		x									
138	Organizarea unor evenimente publice pentru promovarea sănătății populației, în parteneriat cu Direcția de Sănătate Publică		x									
139	Asigurarea sprijinului pentru medicii de familie în acordarea unor stimulente pentru comunitatea rromă în scopul prezentării acestora la campaniile de vaccinare		x									
140	Asigurarea sprijinului pentru medicii de familie în acordarea unor stimulente pentru gravide, în scopul prezentării acestora la consultația periodică prenatală		x									
	ASISTENTA SOCIALA											
141	Construirea unui complex social care să cuprindă un cămin – azil pentru bătrânii comunei și dotarea acestuia cu mobilier (a se specifica locația și numărul de locuri)		x									Idee – este necesar construirea unui azil, mentionam ca pe raza comunei sunt circa 50 de batrani care au nevoie de ingrijire intr-un azil, administratia locala pune la dispozitie spatiu
142	Construirea de locuințe sociale pentru grupurile dezavantajate		x									Idee - este necesar construirea de locuinte sociale pentru grupurile dezavantajate, administratia locala pune la dispozitie spatiu

144	Dotarea unitatilor prestatoare de servicii sociale cu echipament special (medical, social, terapie reparatorie)		x									
145	Incheierea de parteneriate public private cu ONG-uri acreditate in domeniile:		x									
146	Servicii specializate pentru persoane varstnice aflate in nevoie;		x									
147	Servicii specializate pentru persoane cu handicap;		x									
148	Calificarii si formarii profesionale a adultului;		x									
149	Servicii specializate pentru copiii aflati in dificultate si familii monoparentale		x									
150	Crearea unei retele cu alte autoritati publice locale in vederea finantarii unor servicii ultraspecializate destinate grupurilor vulnerabile, la nivelul mai multor comunitati		x									Idee, este necesar crearea unei retele cu alte autoritati publice locale in vederea finantarii unor servicii ultraspecializate destinate grupurilor vulnerabile, la nivelul mai multor comunități
151	Crearea unei retele de ingrijire la domiciliu pentru persoane varstnice		x									Idee, este necesar crearea unei retele de ingrijire la domiciliu a persoanelor varstnice
152	Crearea unui serviciu de acompaniere la domiciliu pentru persoane varstnice dependente, care locuiesc singure prin dezvoltarea unei retele de voluntariat in parteneriat cu unitatile scoolare din comuna;		x									Idee, este necesar crearea unui serviciu de acompaniere la domiciliu pentru persoane varstnice dependente

160	Sistem fotovoltaic pentru cresterea eficientei energetice a unor cladiri publice.		x																	
161	Achiziționarea de aplicații informatice integrate pentru toate serviciile din cadrul administrației locale în vederea eficientizării procesului de furnizare a serviciilor către populație		x																	Idee, este necesar achiziționarea de aplicații integrate pentru toate serviciile din cadrul locale
162	Crearea unei identități vizuale a Primăriei prin standardizarea elementelor de identitate vizuală – formulare tip, materiale informative, adrese, răspunsuri		x																	Idee – este necesar crearea unei identități vizuale a Primăriei prin standardizarea elementelor de identitate vizuală – formulare tip, materiale informative, adrese, răspunsuri
163	Extinderea procedurilor de informare publică – utilizarea de noi metode pentru informarea populației asupra activității administrației publice (ex: înființarea de puncte de informare de tip infochiosc, amplasarea de panouri exterioare cu afisaj electronic, amplasarea pe panouri informative în stațiile de autobuz		x																	
164	Stimularea participării cetățenilor și a ONG-urilor la procesul decizional prin acțiuni de consultare publică, inițierea de proiecte în parteneriat pentru elaborarea de statistici și documente oficiale pentru localitate		x																	
165	Cresterea eficientei în administrația locală prin facilitarea, urmărirea și documentarea proceselor de lucru utilizând programe informatice de management al documentelor		x																	
166	Cresterea nivelului de pregătire profesională a salariaților din administrația locală prin realizarea unui program anual de pregătire profesională și participarea la cursuri de formare profesională continuă		x																	

Măsurile prioritare în perioada 2020 – 2030 , în concordanță cu noile politici la nivel european :

Măsura 1.1 . Modernizarea și extinderea infrastructurii rutiere

- Proiecte:**
- Reabilitarea și extinderea drumurilor comunale și sătești;
 - Reabilitarea și extinderea drumurilor de exploatare;
 - Reabilitarea trotuarelor existente și amenajarea de trotuare și alei acolo unde nu există;
 - Reabilitarea podurilor și podețelor (daca este cazul);
 - Crearea/Reabilitarea și extinderea rețelei de canalizare pluvială;
 - Modernizarea și extinderea sistemelor de protecție și siguranță rutieră;
 - Îmbunătățirea sistemelor de marcaje rutiere

Obiective:

- Cresterea lungimii drumurilor comunale modernizate;
- Cresterea sigurantei nationale;

Tinte cheie:

- Asfaltarea sau pietruirea tuturor drumurilor din comuna, inclusiv a drumurilor de exploatare agricola;

Durata : 2020 -2030

Valoare estimată : - - -

Responsabilitati:

- Consiliul Local Alexeni;
- Consiliul Județean Ialomița;
- Poliția Rutieră;
- CNADNR (Compania Națională de Autostrăzi și Drumuri Naționale din România).

Posibile surse de finanțare :

- Programul Național de Dezvoltare Rurală 2020 – 2030;
- Programul Operațional Infrastructură Mare 2020 – 2030;
- Bugetul local al comunei Alexeni (co-finanțare)
- Fonduri Europene (UE).

Masura 1.2. Modernizarea și extinderea infrastructurii rețelei de canalizare

- Proiecte:**
- Realizarea rețelei curente de canalizare la nivelul localității;
 - Inițierea stației de epurare – Alexeni;
 - Asigurarea întreținerii permanente a stației de epurare;
 - Dezvoltarea de parteneriate în vederea atingerii obiectului investițional;

Obiective:

- Creșterea lungimii rețelei locale de distribuție;
- Creșterea calității vieții;

Tinte cheie:

- Extinderea rețelei de canalizare la nivelul întregii comune;

Durata : 2020 -2027

Valoare estimată : - - -

Responsabilitati:

- Consiliul Local Alexeni;
- Consiliul Județean Ialomița;
- CNADNR (Compania Națională de Autostrăzi și Drumuri Naționale din România).

Posibile surse de finanțare :

- Programul Național de Dezvoltare Rurală 2020 – 2030;
- Programul Operațional Infrastructură Mare 2020 – 2030
- Bugetul local al comunei Alexeni (co-finanțare).
- Fonduri Europene (UE)

Masura 2.1. Sprijinirea activităților cultural-sportive și dotarea corespunzătoare a instituțiilor locale

- Proiecte:**
- Organizarea de evenimente cultural-sportive cu participarea publicului larg;
 - Modernizarea, sistematizarea și dotarea bazelor sportive și de agrement din comuna Alexeni;
 - Dotarea gradinței și a scolilor din comuna Alexeni;

Obiective:

- Conservarea patrimoniului local;
- Creșterea notorietății comunei Alexeni la nivel regional.

Tinte cheie:

- Creșterea cu minim 15% a numărului de evenimente culturale sportive, anuale, organizate la nivel local;

Durata : 2020 -2025

Valoare estimată : - - -

Responsabilitati:

- Consiliul Local Alexeni;
- Consiliul Județean Ialomița;
- Institutii culturale;
- Ministerul Culturii;

Posibile surse de finantare :

- Programul Național de Dezvoltare Rurală 2021 – 2030;
- Programul Operațional Regional 2021 – 2030;
- Ministerul Tineretului și Sportului (MTS)
- Fonduri Europene (UE)

Alte măsuri / proiecte propuse de Consiliul Local Alexeni in perioada 2021 - 2030

- Proiecte:**
- Retea de gaz (realizarea rețelei de alimentare și distribuție a gazelor naturale în comuna Alexeni);
 - Dotarea pentru intervenții de urgență (asigurarea unei baze tehnico-materiale pentru intervenții în caz de urgență (achiziție autospecială PSI și camion 8x4 echipat pentru dezapezire);
 - Reabilitarea trotuarelor existente și amenajarea de trotuare și alei pietonale acolo unde nu există;
 - Centre de agrement pentru copii (amenajarea și dotarea unor centre de joacă și recreere pentru copii la nivelul comunei Alexeni);
 - Lucrări de regularizare, consolidare, decolmatare a albiei paraurilor și consolidarea malurilor acestora;
 - Realizare dispensar și farmacie veterinară în comuna Alexeni.
 - Extindere Grădinița pentru derularea programului „Grădinița cu program prelungit” în stadiu de intenție cu fonduri CNI.
 - Sistem de supraveghere video strădala în stadiu de SF cu fonduri din Programul Județean de Dezvoltare Locală (PJDL) Ialomița.
 - Modernizarea drumurilor de exploatare agricolă.

Obiective:

-Dezvoltarea în ansamblu a calității
vieții locuitorilor comunei;

Tinte cheie:

-Dezvoltarea generală a infrastructurii din comuna, în perioada
2021-2030;

Durata : 2021 -2030

Valoare estimată : - - -

BENEFICIARI: Locuitorii comunei , cat și agenții economici existenți sau potențialii investitori ce pot dezvolta afaceri la nivelul comunei Alexeni, în perioada 2021-2030.

Implementare și monitorizare

Implementarea Strategiei de dezvoltare locală a comunei Alexeni are în vedere atingerea principalelor obiective stabilite în etapa de elaborare, prin intermediul unui proces complex de transformare a resurselor materiale, financiare sau umane disponibile în rezultate calitative și cantitative.

Monitorizarea implementării Strategiei de dezvoltare a comunei Alexeni are drept scop atât aprecierea gradului de realizare al activităților propuse de document, și este un proces continuu de colectare a informațiilor relevante despre modul de implementare a strategiei.

Demersul de implementare a direcțiilor de dezvoltare propuse și derularea acțiunilor propriu-zise destinate realizării acestora, este lansat în momentul adoptării Strategiei de dezvoltare locală de către Consiliul Local. Ulterior acestei etape, autoritățile publice locale vor coordona elaborarea planurilor de acțiuni trimestriale și anuale privind realizarea strategiei, în conformitate cu planul strategic de acțiuni.

Acest proces fructifică eforturile colaborative ale administrației publice locale, societății civile, agenților economici, actorilor externi, în realizarea tuturor acțiunilor.

În continuare se va realiza o prioritizare a proiectelor, și anume selectarea celor de interes major. Pentru fiecare proiect se vor descrie activitățile necesare, responsabilii și perioada de desfășurare, ulterior fiind identificate și asigurate sursele de finanțare a proiectelor propuse spre implementare.

Având în vedere că autoritățile publice locale ale comunei Alexeni nu dețin suficiente resurse financiare pentru a susține finanțarea tuturor proiectelor propuse, va fi necesară o mobilizare în vederea atragerii de resurse suplimentare, precum accesarea unor finanțări nerambursabile, care să asigure resursele materiale necesare implementării strategiei.

De asemenea, în vederea implementării Strategiei de dezvoltare locală a comunei Alexeni se impune stabilirea unei structuri organizatorice apte să coordoneze implementarea planului strategic, să colaboreze și să negocieze cu ceilalți actori implicați. De aceea, constituirea unei astfel de echipe constituie o prioritate în cadrul procesului de implementare.

Aceasta trebuie să contribuie la:

- efectuarea de rapoarte cu privire la stadiul în care se află procesul de implementare față de obiectivele stabilite în cadrul strategiei;
- revizuirea și adaptarea planurilor de acțiune strategică;
- reformularea obiectivelor (dacă se impune);
- revizuirea termenelor de implementare în funcție de ajustările sau evenimentele neprevăzute apărute pe parcurs;
- comunicarea permanentă a evoluției procesului de implementare autorităților publice locale și părților interesate.

Pe de altă parte, finalizarea procesului strategic de dezvoltare al comunei Alexeni implică necesitatea unui proces coerent de monitorizare a implementării proiectelor propuse, activitate ce trebuie să constituie un efort permanent de-a lungul implementării strategiei.

Fără îndoială, în urma activităților de monitorizare vor fi identificate probleme sau necesități de redresare sau adaptare în anumite privințe a direcțiilor strategice, care trebuie semnalate de către factorii de decizie competenți în monitorizarea întregului proces.

Raportarea implementării strategiei se va efectua prin elaborarea și prezentarea de către responsabilii de implementare a rapoartelor de monitorizare. Acestea vor fi prezentate Consiliului Local și Primarului comunei.

Nu în ultimul rând, se va stabili pentru fiecare direcție planificată anumiți indicatori de implementare care vor fi monitorizați.

În baza informațiilor furnizate de aceștia, responsabilii de implementare vor putea stabili nivelul de implementare a acțiunilor și gradul de realizare/atingere a obiectivelor fixate. Acești indicatori pot fi de natură economică, politică sau socială și se pot enunța sub această formă:

- cifra de afaceri totală;
- densitatea IMM-urilor;
- creșterea/descreșterea locurilor de muncă;
- rata șomajului;
- ritmul de creștere/descreștere a numărului mediu de salariați;
- sporirea/reducerea producției agricole;
- sporirea/reducerea producției silvice;
- gradul de conectare la rețeaua de alimentare cu apă și canalizare menajeră;
- gradul de acces la rețeaua de alimentare cu apă și canalizare menajeră;
- lungimea drumurilor asfaltate, a pistelor de bicicliști și a trotuarelor;
- lungimea și gradul de conectare la rețeaua de distribuție a gazului metan;
- gradul de modernizare/echipare a unităților de învățământ;
- numărul echipamentelor IT din cadrul unităților de învățământ;
- numărul unităților de învățământ reabilitate/modernizate;
- rata de abandon școlar;
- numărul unităților medicale;
- numărul cadrelor medicale raportat la populația comunei;

- creșterea/descreșterea numărului beneficiarilor de ajutor social;
- gradul de colectare selectivă a deșeurilor;
- calitatea factorilor de mediu;
- numărul centrelor de agrement și a spațiilor de recreere

Pentru realizarea acestui proiect de importanta strategica, ce va constitui baza urmatorului exercitiu financiar, 2021 -2027, la nivel local, regional cat si european, si-au adus aportul:

- ✓ Primarul comunei Alexeni, dl. Crețu Ion;
- ✓ Echipa primarului, care include aparatul administrativ si consilierii locali;
- ✓ Cetatenii comunei, care si-au manifestat interesul pentru stabilirea proiectelor prioritare la nivel local;
- ✓ Specialistii Atent Consult Bucuresti, care au elaborat prezentul document programatic.

Instrumente Structurale