

S.C. ATENT CONSULT S.R.L.

Bucuresti, Bd. Tineretului, Nr. 35 ,Bl. 39 , Sc. B, Apt. 69 , tel / fax: 0720741416

S. C. ATENT CONSULT S.R.L. BUCUREȘTI

Contact : Telefon – 0720741416

WEB : www.atentconsult.ro

E-mail: contact@atentconsult.ro

Strategii-Consultanță-Proiectare

Strategia de Dezvoltare Locală 2021-2030 , Comuna Mitreni – Județul Călărași

Cuvântul Primarului - Dl. Minciună Tudorică:

Strategia de dezvoltare economico-socială a comunei Mitreni, își propune să valorifice potențialul, oportunitățile și disponibilitățile reale pentru dezvoltare, inclusiv crearea unui mediu de afaceri stimulat și competitiv, menit a atrage investiții private importante atât din țară cât și din străinătate.

Strategia de dezvoltare locală, este în egală măsură instrumentul de bază în ceea ce privește dezvoltarea infrastructurii, dezvoltarea economică și umană în perioada 2021 -2030.

Strategia de dezvoltare locală a comunei Mitreni, va reprezenta punctul central al tuturor ideilor și proiectelor ce se vor derula în cadrul comunității studiate în perioada 2021 -2030 și care va contribui în mod decisiv la atragerea finanțărilor din fonduri europene nerambursabile.



STRATEGIA DE DEZVOLTARE LOCALĂ 2021 - 2030



Comuna MITRENI
Județul Călărași

Atent Consult

2021-2030

CUPRINS

1.Introducere	- Pg 6
2.Cadrul elaborării strategiei de dezvoltare locală	- Pg 10
3.Metodologia de elaborare	- Pg 15
4. Situație curentă	- Pg 17
5.Considerații istorico-geografice	- Pg 19
6.Clima	- Pg 28
7.Floră, faună, soluri	- Pg 34
8.Resurse primare și secundare	- Pg 41
9.Demografie	- Pg 44
10.Marimea demografică	- Pg 56

11. Atractivitatea economică	- Pg 57
12. Educație	- Pg 59
13. Sănătate	-Pg 65
14. Mediu	- Pg 67
15. Analiza Swot	- Pg 73
16. Viziune	- Pg 89
17. Misiune	- Pg 90
18. Obiectiv general	- Pg 91
19. Portofoliu de proiecte	- Pg 100
20. Implementare și monitorizare	- Pg123

Primăria Comunei Mitreni, Județul Călărași



- **Coordonate de contact :** Adresa - Str. Mușețelului, nr. 187, Sat. Mitreni, Com. Mitreni, Jud. Călărași;
- **Tel:** +40242-525450/ **Fax :** +40242-525322 / **E-mail :** primariamitreni@yahoo.com;

Introducere

Context

Elaborarea Strategiei de dezvoltare a comunei Mitreni are loc în contextul pregătirii unei noi perioade de programare a fondurilor europene alocate României pentru perioada 2021 – 2030. Această alocare financiară generează elaborarea sau actualizarea strategiilor de dezvoltare atât la nivel local, județean, regional cât și național, cu scopul principal al atragerii finanțarilor europene.

Necesitatea armonizării planurilor de dezvoltare în cadrul comunei Mitreni cu cele ale comunelor limitrofe și ale județului Călărași, a dezvoltării integrate și a cooperării în scopul realizării de investiții este esențială, iar strategia de dezvoltare locală reprezintă un pas important în acest sens.

Din punct de vedere conceptual, strategia este bazată pe situația socio-economică, nevoile și potențialul de dezvoltare al comunei Mitreni cu luarea în considerare a priorităților europene, naționale, regionale pentru perioada de dezvoltare post 2020.

La nivel european, documentul programatic **Europa 2020**, definește poziția UE stabilită a fi atinsă la nivelul anului 2027, bazată pe trei priorități de dezvoltare interdependente, respectiv creștere inteligentă, creștere durabilă și creștere favorabilă incluziunii. În concordanță cu prioritățile europene, dezvoltarea unei economii durabile, eficientă din punct de vedere al resurselor și cu o rată ridicată a ocupării forței de muncă, reprezintă puncte centrale ale Strategiei de dezvoltare a comunei Mitreni pentru perioada 2021-2030.

La nivel național, ca orientare generală, Strategia pentru dezvoltarea durabilă a României **orizonturi 2013-2020-2030** vizează drept obiectiv strategic pentru orizontul de timp 2027 – „Atingerea nivelului mediu actual al țărilor Uniunii Europene la principalii indicatori ai dezvoltării durabile.”. La nivelul programării strategice a comunei Mitreni pentru perioada 2021-2030, promovarea unor practici de consum și producție sustenabile, a unei dezvoltări

În acord cu resursele existente constituie repere în abordarea planurilor de măsuri și a portofoliului de proiecte propus pentru perioada următoare de timp.

În vederea eficientizării procesului de absorbție a fondurilor post aderare, România a transmis Uniunii Europene, **Acordul de parteneriat** pentru intervalul de timp 2014-2020, respectiv 2021-2030 (ca orizont de timp și tinta a anilor 2030), document aflat în dezbaterile Comisiei Europene. Conținutul Acordului de parteneriat abordează în mod detaliat principalele provocări pe care țara noastră urmează să le transpună în proiecte viabile, cu stabilirea principalelor obiective și priorități, modalitatea de utilizare a fondurilor nerambursabile acordate precum și rolul diverselor instituții publice în gestionarea resurselor atrase.

În vederea asigurării unui flux ridicat de fonduri europene în comuna Mitreni, strategia de dezvoltare cuprinde propuneri de proiecte în acord cu nevoile identificate la nivelul administrației locale cu implicarea directă a opiniei publice și a stakeholderilor interesați de procesul de definire strategică a comunei Mitreni în următorii 10 ani.

La nivel regional, **Planul de Dezvoltare Regională Sud Muntenia 2020 – 2030, reprezintă instrumentul prin care regiunea își promovează prioritățile și interesele în domeniul economic și social și propune trei noi domenii prioritare respectiv dezvoltarea urbană durabilă, protecția mediului și eficiența energetică și susținerea sănătății și a incluziunii sociale.** Strategia de dezvoltare a comunei Mitreni contribuie la atingerea acestui obiectiv prin definirea unor obiective strategice care pot fi în mod real îndeplinite în orizontul de timp 2020 – 2030.

Strategia Uniunii Europene a stabilit – de asemenea – proceduri precise de **implementare, monitorizare și urmărire**, cu obligații de raportare la fiecare doi ani din partea Comisiei Europene și din partea statelor membre.

Instrumente Structurale

Romania – aderata la 01.01.2007 – a realizat STRATEGIA NATIONALA PENTRU DEZVOLTARE DURABILA A ROMANIEI – ORIZONTURI **2013 - 2020 - 2030** in anul 2008 si a raportat asupra implementarii in luna iunie 2011.

Agentia de dezvoltare regionala Sud Muntenia, din care face parte judetul Călărași si implicit si comuna Mitreni, a elaborat PLANUL DE DEZVOLTARE REGIONALA 2014 -2020.

Consiliul Judetean Călărași a realizat in anul 2007 **PLANUL DE DEZVOLTARE A JUDEȚULUI CĂLĂRAȘI 2014 – 2020 – O STRATEGIE PENTRU PROSPERITATE**, la care a participat printr-o strategie proprie si comuna Mitreni.

Potrivit prevederilor Legii nr. 350 din 06.07.2001 privind amenajarea teritoriului si urbanismul, cu modificarile si completarile ulterioare, teritoriul Romaniei este parte a avutiei nationale de care beneficiaza toti cetatenii tarii, inclusiv prin gestionarea proceselor de dezvoltare prin activitatile de amenajare a teritoriului, urbanism si de dezvoltare durabila ale autoritatilor publice centrale si locale.

Autoritatile administratiei publice – gestionarul si garantul acestei avutii – trebuie sa asigure dezvoltarea echilibrata, coerenta si durabila a teritoriului national.

Autoritatile administratiei publice locale au obligatia de a-si armoniza deciziile de utilizare a teritoriului in temeiul principiului descentralizarii, autonomiei locale si deconcentrarii serviciilor publice.

Aceasta Lege statuteaza prin art. 1 alin (5) ca gestionarea spatiala a teritoriului urmareste sa asigure indivizilor si colectivitatilor dreptul de folosire echitabila si responsabilitatea pentru o utilizare eficienta a teritoriului, conditii de locuire adecvate, conditii de munca, de servicii si de transport ce raspund diversitatii nevoilor si resurselor populatiei, reducerea consumurilor de energie, asigurarea protectiei peisajelor naturale si construite, conservarea biodiversitatii si crearea de continuitati ecologice, securitatea si salubritatea publica, rationalizarea cererii de deplasari, calitatea estetica si arhitecturala, protejarea identitatii arhitecturale si culturale a localitatilor urbane si rurale.

Gestionarea spatila a teritoriului tarii – deci si a fiecarei localitati urbane si rurale in parte, indiferent de rang, importanta si marime – constituie o activitate **obligatorie, continua si de perspectiva**, desfasurata in interesul

colectivităților care le folosesc în concordanță cu valorile și aspirațiile societății și cu cerințele integrării în spațiul european.

Această gestionare spațială trebuie să se realizeze prin intermediul amenajării teritoriului și al urbanismului – ansamblul de activități complexe, de interes general, care contribuie la dezvoltarea spațială echilibrată, la protecția patrimoniului natural și construit, la îmbunătățirea condițiilor de viață în localitățile urbane și rurale, precum și la asigurarea coeziunii teritoriale la nivel regional, național și european.

Activitatea de amenajare a teritoriului trebuie să fie:

- **globală** – urmărește coordonarea diferitelor politici sectoriale într-un ansamblu încheiat;
- **funcțională** -trebuie să țină seama de cadrul natural și construit bazat pe valori de cultură și în interese comune;
- **prospectivă** – trebuie să analizeze tendințele de dezvoltare pe termen lung a fenomenelor și intervențiilor economice, ecologice, sociale și culturale și să țină seama de acestea în aplicare;
- **democratică** – trebuie să asigure participarea populației și a reprezentanților ei politici la adoptarea deciziilor.

Activitatea de urbanism cuprinde toate localitățile țării, organizate în rețea, pe baza ierarhizării și distribuției echilibrate a acestora în teritoriu.

Cadrul elaborării strategiei de dezvoltare locală

Până în prezent, în România s-au elaborat Planuri de Dezvoltare Regională, pentru perioadele 2000-2004, 2004-2006 , 2007-2013 si 2014-2020. Experiența procesului de planificare s-a îmbogățit la nivelul regiunilor din România, fiind puse în practică o varietate de mecanisme de parteneriat. În comparație cu generația anterioară de planuri de dezvoltare regională, abordarea de formulare a noilor planuri presupune o adaptare către o nouă generație de politici integrate de dezvoltare. Acestea vor fundamenta atât structurarea programelor operaționale cu fonduri europene cât și programele cu finanțare națională de la nivel central și local. Această nouă abordare presupune nu doar o reformulare a obiectivelor și instrumentelor, ci și a structurii și cadrului de implementare a planurilor de dezvoltare regionale prin coordonarea acțiunilor politicilor sectoriale de dezvoltare.

Pentru viitoarea perioadă de programare, 2020-2030 Strategia de dezvoltare locală a Comunei Mitreni s-a realizat pornind de la următoarele documente programatice:

- Strategia Europa 2020
- Strategia Uniunii Europene pentru regiunea Dunării
- Al 5-lea Raport privind coeziunea economică, socială și teritorială
- Programul național de reformă PNR 2019
- Planul de Dezvoltare Regională Sud Muntenia 2021 – 2027(ținte pentru 2030, conform Strategiei Nationale).

Noua perioadă de programare reprezintă o oportunitate pentru consolidarea experienței acumulate de țara noastră în perioada de post aderare la Uniunea Europeană în domeniul utilizării resurselor financiare nerambursabile. Alocarea fondurilor europene pentru România în intervalul de timp 2021-2027 impun pregătirea de documente

strategice adecvate fiecărei administrații publice pentru a putea exista o imagine de ansamblu asupra priorităților investiționale și a direcțiilor de absorbție a fondurilor nerambursabile.

Strategia de dezvoltare a comunei Mitreni reprezintă un instrument de lucru, coordonare și susținere a măsurilor și acțiunilor noi sau revizuite care vor avea un impact asupra comunității locale și vor contribui la dezvoltarea economico-socială locală.

Dinamica dezvoltării impune o actualizare periodică a direcțiilor de dezvoltare, a documentelor de planificare existente și alinierea acestora la abordările strategice la nivele superioare de conducere și organizare.

Planul de dezvoltare regională 2021- 2027, subiect intens dezbătut in Regiunea de Dezvoltare Sud-Muntenia

Prima întrunire a Grupului de Parteneriat Local pentru elaborarea Planului de Dezvoltare Regională 2021-2027, organizată în județul Prahova de către reprezentanții ADR Sud Muntenia, a avut loc în noiembrie 2019, la Ploiești.

În cadrul acestei întruniri, a fost prezentat reprezentanților autorităților publice locale din județele regiunii, modificările noului cadru pentru politica de coeziune a Uniunii Europene: mai puține obiective de politică și, implicit, mai puține axe de finanțare pe domenii de acțiune.

Conform informațiilor făcute publice,obiectivele de politică strategica vor scădea de la 11 la numai 5:

OP 1 – O Europă mai inteligentă (care cuprinde domeniile * cercetare și inovare, * servicii publice digitale, * digitalizare și bandă mai largă și * întreprinderi mici și mijlocii), suma alocată României fiind de circa 6 miliarde de euro;

OP 2 – O Europă mai ecologică, cu emisii scăzute de carbon (* energie, * schimbări climatice, * apă și ape uzate, * gestionarea deșeurilor, * biodiversitate și * mobilitate multimodală în mediul urban), suma alocată României fiind de circa 5,1 miliarde de euro;

OP 3 – O Europă mai conectată (*transport și * digitalizare și bandă largă);

OP 4 – O Europă mai socială (* politicile pieței muncii, * educație, * incluziune, sărăcie și * sănătate), ultimele având o alocare financiară pentru România de circa 5 miliarde de euro;

OP 5 – O Europă mai aproape de cetățeni (dezvoltarea teritorială/urbană), cu o valoare a alocării pentru România de circa un miliard de euro.

Una dintre noutățile importante din viitoarea perioadă de programare este posibilitatea ca fiecare regiune a țării, inclusiv Regiunea Sud Muntenia, din care face parte și județul Călărași, să propună propriile direcții generale pentru care să se solicite finanțare europeană. Astfel, până la finalul anului 2019 și începutul anului 2020, vor avea loc întâlniri ale autorităților responsabile pentru stabilirea obiectivelor de investiții și de servicii destinate comunităților regionale și județene.

Cele 5 obiective strategice majore identificate la nivel european în ceea ce privește următoarea perioadă programatică, 2021- 2027, va implica un buget de 27 de miliarde de euro, cu 8% mai mare față de actuala perioadă programatică, 2014 – 2020 .

În 20 februarie 2020, Ministerul Agriculturii și Dezvoltării Rurale a făcut precizări cu privire atât la bugetul alocat agriculturii românești în perioada 2021 – 2027, cât și în ce direcții vor fi proiectate aceste sume. Astfel, nu mai puțin de 13 miliarde de euro vor putea fi accesate pe diferite programe destinate agro-zootehniei României.

Rolul și importanța prezentei strategii

Rolul unei strategii de asemenea importanta, consideram ca trebuie sa fie CLARĂ, CONCISĂ si pe INTELESUL TUTUROR, dar mai ales, trebuie sa fie verificata periodic (semestrial sau anual) pentru a se putea interveni operativ pentru infaptuirea partiala sau integrala a obiectivelor propuse.

Intreaga comunitate a comunei Mitreni, trebuie sa cunoasca prevederile strategiei, sa le inteleaga si sa lupte pentru aplicarea documentelor tehnice care vor rezulta in urma aplicarii acestei strategii.

Strategia trebuie sa porneasca de la situatia existenta, cuprinzand si realizările comunei Mitreni, pentru identificarea directiilor si resurselor necesare dezvoltarii sociale si economice a localitatii.

Alesii locali, functionarii din aparatul administrativ al comunei Mitreni si mai ales cetatenii, vor intelege care este locul si rolul lor in cadrul strategiei, care este locul pe care comuna Mitreni il are si care ar putea sa-l aiba in contextul dezvoltarii generale, nationale cu mentinerea si valorificarea specificului local.

In strategie se va sintetiza foarte bine faptul ca alesii locali (primarul si consilierii), in timpul mandatului lor pun accentul in principal pe doua paliere:

- ✚ Asigurarea managementului administrativ – respectiv functionarea serviciilor publice si aplicarea masurilor adoptate la nivel national sau judetean in domeniile care vizeaza administratia publica locala, si
- ✚ Initierea unor proiecte de dezvoltare, astfel incat sa se indeplineasca programul politic electoral pe baza caruia au fost alesi la nivel local.
- ✚ Adoptarea de catre comunitatea Mitreni a prezentei strategii, 2021 -2030, va contribui la realizarea unor documentatii tehnice, la un standard superior fata de cel aprobat anterior, mai exact in 2014.

Scopul strategiei de dezvoltare

Strategia de dezvoltare a comunei Mitreni, are drept scop atingerea unei dezvoltări locale durabile care să angreneze creșterea nivelului de trai al populației. În vederea îndeplinirii acestei ținte strategice este necesar a fi încadrate direcțiile de acțiune stabilite în concordanță cu nevoile comunității într-un document programatic, bază pentru planificarea resurselor în atingerea obiectivelor propuse.

Ca urmare a implementării strategiei de dezvoltare locală, se dorește transformarea comunei Mitreni într-o zonă atractivă din punct de vedere turistic și cultural, stabilă și viabilă pentru mediul privat și cel investițional, capabilă să ofere locuitorilor săi condiții decente de viață și acces la servicii de bază precum și la o infrastructură adecvată. De asemenea prin intermediul documentului programatic pentru perioada 2021-2030, este vizat și mediul înconjurător, protejarea acestuia și orientarea activității factorilor interesați de progresul economic și social al comunității pentru a putea suține o dezvoltare durabilă a comunei Mitreni.

Necesitatea Strategiei de dezvoltare a comunei Mitreni, derivă din faptul că în cadrul acesteia sunt trasate și stabilite prioritățile investiționale în acord cu viziunea populației și administrației publice locale. Mai mult, acest document programatic furnizează șablonul necesar coordonării pe termen lung al planificării și gândirii strategice între sectorul public și cel privat.

Instrumente Structurale

Metodologia de elaborare

Elaborarea Strategiei de dezvoltare a comunei Mitreni, pentru perioada 2021 -2030 a urmărit în mod constant respectarea criteriilor de calitate utilizate la nivel european pentru evaluarea documentelor strategice, respectiv: relevanță, eficacitate, eficiență, consecvență și coerență, pragmatism, sustenabilitate, aranjamente de management și monitorizare.

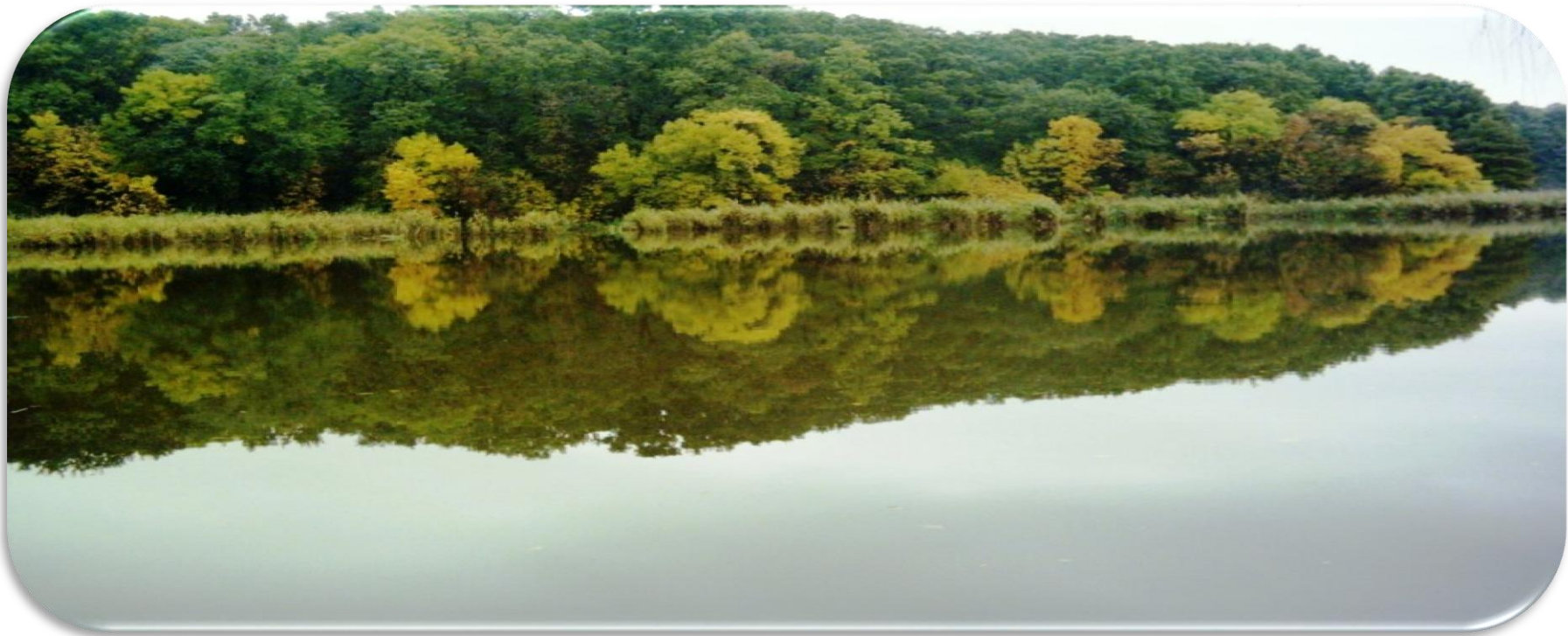
Prin viziunea și obiectivele propuse, strategia de dezvoltare a comunei Mitreni, a fost elaborată în acord cu politicile comunitare, strategiile de la nivel național, programele și documentele programatice de la nivel județean și regional, asigurând beneficiul integrator al planului de investiții propus.

Momentul întocmirii strategiei este unul esențial având în vedere rolul important al acesteia în pregătirea comunității locale și a administrației publice a Comunei Mitreni, pentru noua etapă de programare a fondurilor europene pentru perioada 2021 – 2030.

Din punct de vedere structural, strategia de dezvoltare a comunei Mitreni este compusă din patru părți, respectiv:

- **analiza diagnostic** – în această parte au fost analizați principalii indicatori reprezentativi din domenii precum mediul economic, demografic, infrastructură, sănătate, resurse umane etc. prin utilizarea celor mai recente date statistice obișnute;
- **planificarea strategică** – această parte reflectă planurile de acțiuni viitoare ale comunei Mitreni, propuse a fi realizate, cu accent pe cele prioritare în funcție de nevoile identificate și opinia factorilor decizionali implicați;

- **analiza SWOT** – în această parte au fost identificate punctele tari și slabe ale comunei Mitreni , precum și oportunitățile de dezvoltare și amenințările identificate ca urmare a analizei diagnosticului actual al comunității;
- **implementarea și monitorizarea** – această parte cuprinde metodele și instrumentele de verificare a implementării strategiei de dezvoltare de către administrația publică locală.



Situație curentă

- *Localizare și accesibilitate*
- *Poziția Geografică*

Prezentare generală

Comuna **Mitreni** este așezată în partea de sud-vest a județului Călărași, în Câmpia Dunării, din sud-estul României. Este formată din Mitreni (satul de reședință) și satele componente Valea Roșie și Clătești, având o suprafață totală de 51,5 km² și o populație de peste 4300 de locuitori.

Comunele cu care se învecinează sunt: înspre nord și nord-vest cu comunele Curcani și Luica, înspre nord-est cu comuna Chiselet, înspre est cu comuna Ulmeni, înspre sud cu Municipiul Oltenița și comuna Chirnoși, înspre vest cu comuna Radovanu.

Teritoriul administrativ al comunei este strabatut în partea de vest a satului Mitreni, pe direcția nord-sud de drumul național DN4 București - Oltenița, pe o distanță de 5 km. De asemenea există și două drumuri comunale ce leagă satele comunei cu DN 4, și anume DC 79, asfaltat din anul 1979, ce străbate satele Valea Roșie și Mitreni pe o lungime de 5.4 km și DC 27, pietruit, ce face jonctiunea între DN 4 și DN 41 din comuna Chirnoși, prin satul Clatești peste râul Argeș.

Este situată pe malul stâng al Argeșului, la numai 59 km de București, 79 km de capitala de județ Calarasi și la 12 km de orașul Oltenița. Șoseaua națională, DN 4, București-Oltenița trece la numai 1 km vest de localitate.

Considerații istorico - geografice

- *Aspecte din istoricul comunei*
- *Atestări documentare și arheologice*

Legenda spune că prin anul 1810 – 1815 au poposit aici ciobani transilvăneni în transhumanță, veniți cu oile la iernat, conduși de baciul Mitran. Ciobanii și-au construit bordeie și s-au așezat aici definitiv, înființând **satul Mitreni**, nume rămas până astăzi. În catagrafia birnicilor (recensământul familiilor) din decembrie 1819, satul Mitreni figurează numai cu 13 familii de țărani codași (săraci) și două familii de țigani robi. El este proprietatea Mănăstirii Mihai Vodă din București. Dacă avem însă în vedere că mai mult de jumătate din numărul țăranilor erau scutiți de bir din diferite motive, ar rezulta că în sat erau aproximativ 30 de familii, adică la începutul secolului al XIX-lea satul Mitreni avea o populație de cel puțin 150 de locuitori. După tradiție, prin anii 1830 – 1835, din cauza revărsărilor râului Argeș, locuitorii satului de pe malul râului Argeș s-au mutat și ei în satul Mitreni și a fost populat apoi cu alte familii venite Căscioarele sau de peste Dunăre. Astfel s-a constituit o așezare bine întărită.

Așa cum s-a menționat mai sus până în anul 1864 satul și moșia satului Mitreni aparțineu mănăstirii Mihai Vodă, iar țăranii erau clăcași. Prin reformele făcute de domnitorul Alexandru Ioan Cuza, țăranii au fost eliberați din clăcășie și împrăprietăriți cu pământ, iar pe o altă parte a moșiei care a aparținut mănăstirii Mihai Vodă se va construi în anul 1878 comuna Curcani.

Cercetările arheologice efectuate pe teritoriul comunei au scos la lumină vestigii vechi care atestă că satul a fost locuit din preistorie.

Chiar la marginea de sud a satului, pe partea dreaptă a șoselei care merge la Valea Roșie se află vestigiile unui sat medieval, care nu este menționat în documentele vremii. Coordonatele geografice ale stațiunii arheologice sunt: latitudine N: 44° 09' 51,0" ; longitudine E: 26° 37' 04,1"; altitudine 27 m

1. Pe partea stângă a șoselei menționate, unde au fost serele Asociației Agricole, în prezent proprietatea SC "Fructo-Pan" SRL, se află o necropolă medievală din secolele XVI – XVII, proprietar Marinescu Nicolae. Coordonate geografice ale punctului sunt latitudine N: 44° 09' 55,7"; longitudine E: 26° 36' 52,1".În secolul trecut, prin anii 80 cand s-au construit serele au fost distruse mai multe morminte medievale din perioada menționată mai sus. Necropola medievală se pare că este destul de mare.
2. În partea de nord-est a satului Mitreni, pe marginea de vest a lacului Mitreni, numit de unii și lacul Gâldău, se află vestigii din epoca geto-dacică.
3. În anii 1958 – 1963, în curtea locuitorului Dumitru Drăghici au fost descoperite morminte din secolul al IV-lea e.n, care aparțin goșilor în migrație. Cimitirul din secolul al IV-lea se întinde și în curțile vecine și chiar în zona cimitirului vechi al satului, care se află în curtea bisericii: Coordonatele geografice ale punctului arheologic sunt latitudine N: 44° 10' 15,3" ; longitudine E: 26° 36' 32,3" (Cimitirul Vechi) și latitudine N: 44° 10' 13,3" ; longitudine E 26° 36' 25,7" ,casa cu nr.400, unde a locuit Drăghici Dumitru și în curtea căruia s-au făcut descoperirile arheologice.

Satul Clătești este situat pe malul drept al râului Argeș, la intersecția meridianului 26° 37' 04,0" longitudine estică, cu paralela 44° 09' 51,4" latitudine nordică, altitudinea 28 m, la 55 km depărtare de București și la 11 km de Oltenița. Este un sat vechi dar fiind mic nu este menționat în documentele medievale.

Dovadă că pe vatra actualului sat s-a locuit timp îndelungat este faptul că aici, în zona cimitirului a fost descoperit un mormânt din secolul al IV-lea p. Chr. Din inventarul funerar au fost recuperate două vase de lut caracteristice goșilor în migrație, care au ajuns la Muzeul din Oltenița. Coordonatele geografice ale punctului unde s-a făcut descoperirea sunt latitudine N: 44° 08' 31"; longitudine E: 26° 36' 07,2", altitudinea 26 m,

Pe vatra satului sunt atestate urme de locuire și din secolul IX-X p. Chr. când a evoluat civilizația veche românească Dridu. O monedă bizantină de bronz descoperită în apropiere de râul Argeș a ajuns la muzeu.

În catagrafia (recensământul birnicilor) din luna decembrie a anului 1819 satul Clătești, care este proprietatea mănăstirii Pantelimon, figurează cu 4 familii de țărani clăcași frunțași, 4 familii de țărani clăcași mijlocași, 4 familii de țărani clăcași codași și 3 familii de țigani robi. Dacă luăm în considerație și scutelnicii, numărul familiilor trebuie să fi fost de 34, adică satul avea în acea perioadă peste 170 de locuitori. Ca și la Mitreni, țărani au fost eliberați din clăcășie și împrăștiți în anul 1864 prin reformele făcute de domnitorul Alexandru Ioan Cuza.

Satul Valea Roșie se află situat la intersecția meridianului 26° 37' 04" longitudine estică cu paralela 44° 09' 51,4", latitudine nordică și altitudinea de 28 m, la 15 km de orașul Oltenița și la 60 km de București.

Satul a luat ființă în urma împrăștiării din anul 1892 și este format din venetici, care au fost împrăștiți aici, proveniți din mai toate satele vecine, dar și din localități mai îndepărtate. Mai înainte satul era cunoscut sub numele “Florica”, iar apoi Valea Roșie, datorită câmpurilor pline cu maci roșii care se aflau pe această vale. După spusele bătrânilor aici ar fi avut loc lupte crâncene în timpul Primului Război Mondial.

Biserica satului cu hramul Sfântului Mucenic Gheorghe, a fost construită între anii 1911- 1915 de arhitectul Tănase Marcof. Pe teritoriul satului nu au fost descoperite vestigii istorice. La marginea de est a satului, spre Ulmeni, cu mulți ani în urmă a fost descoperită o sabie medievală din secolul al XIV-lea.

Pe teritoriul comunei Mitreni a funcționat Fabrica de conserve Valea Roșie. Fabrica de Conserve Valea Roșie a fost înființată la 15 septembrie 1950, într-o clădire construită de trupele germane în timpul celui de-al doilea război mondial, pentru un post de observație și ascultare aflat în pădurea Ceornuleasa. O bună perioadă de timp fabrica a avut o activitate intensă. În perioada activității de vârf, în lunile iunie- septembrie aici lucrau 2500- 3000 de muncitori în trei schimburi. Se produceau aproape 200 sortimente de conserve. După anul 1990 a fost privatizată, prilej cu care și-a închis porțile, iar acum aflată în stare de ruină este de vânzare.

Situri arheologice

1. **Cod RAN sit:** 100647.01. Tumulul funerar “Movila lui Cercel”. La 4 km nord de satul Mitreni, la marginea de sud-est a satului Curcani se află un tumul funerar sub care se află înmormântări de la începutul epocii bronzului, cultura Yamnaia, care a evoluat între anii 3200-2800 a. Chr. Tumulul este situat pe terenul extravilan al comunei Mitreni.

2. **Cod RAN sit:** 100647.02. Așezare geto-dacică I de la Mitreni. La 3 km nord de satul Mitreni, pe terasa înaltă a râului Argeș, pe lungime de 1000 m de-a lungul terasei și o lățime de 30 m și 50 m cu zona de protecție se află o așezare geto-dacică suprapusă de o așezare care aparține culturii Dridu, din secolele IX-XI p. Chr
3. **Cod RAN sit:** 100647.03. Așezare geto-dacică II de la Mitreni. Pe terasa înaltă a râului Argeș, pe un pinden de terasă se află o așezare geto-dacică din secolul II-I a. Chr. suprapusă de o așezare care aparține culturii Dridu, care a evoluat în secolele IX-XI
4. **Cod RAN sit:** 100647.04. Așezarea geto-dacică III de la Mitreni. Pe un pinden de terasă aflat pe malul de nord al lacului Gâldău și în continuare pe terasa lacului spre sud, pe un teren acoperit cu plantații de viță – de – vie se află o așezare geto-dacică și alte așezări mai târzii
5. **Cod RAN sit:** 100647.05. Așezarea Dridu de la Mitreni. Pe malul de est al lacului Gâldău, până la marginea de nord-est a satului Mitreni se află o așezare care aparține culturii Dridu, din secolele IX-XI p. Chr. Așezarea este suprapusă de ruinele unor construcții moderne, foste ferme CAP
6. . **Cod RAN sit: 100647.06. Așezarea geto-dacică din satul Mitreni.** În partea de nord-est a satului Mitreni, pe marginea de vest a lacului Mitreni, numit de unii și lacul Gâldău, se află vestigii din epoca geto-dacică.
7. **Cod RAN sit: 100647.05. Necropola din secolul al IV-lea de la Mitreni.** În anii 1958 – 1963, în curtea locuitorului Dumitru Drăghici au fost descoperite morminte din secolul al IV-lea e.n, care aparțin goșilor în migrație. Cimitirul din secolul al IV-lea se întinde și în curțile vecine și chiar în zona cimitirului vechi al satului, care se află în curtea bisericii: Coordoantele geografice ale punctului arheologic sunt latitudine N: 44° 10' 15,3"

longitudine E: 26° 36' 32,3" (Cimitirul Vechi) și latitudine N: 44° 10' 13,3" ; longitudine E 26° 36' 25,7" ,casa cu nr.400, unde a locuit Drăghici Dumitru și în curtea căruia s-au făcut descoperiri arheologice

8. **Cod RAN sit: 100647.08.** Necropola medievală de la Mitreni. Pe partea stângă a șoselei Mitreni-Valea Roșie, unde au fost serele Asociației Agricole, în prezent proprietatea SC "Fructo-Pan" SRL, se află o necropolă medievală din secolele XVI – XVII, proprietar Marinescu Nicolae. Coordonate geografice ale punctului sunt latitudine N: 44° 09' 55,7"; longitudine E: 26° 36' 52,1".În secolul trecut, prin anii 80 cand s-au construit serele, au fost distruse mai multe morminte medievale din perioada menționată mai sus. Necropola medievală se pare că este destul de mare
9. **Cod RAN sit: 100647.09.** Chiar la marginea de sud a satului, pe partea dreaptă a șoselei care merge la Valea Roșie se află vestigiile unui sat medieval, care nu este menționat în documentele vremii. Coordonatele geografice ale stațiunii arheologice sunt: latitudine N: 44° 09' 51,0" ; longitudine E: 26° 37' 04,1"; altitudine 27 m
10. **Cod RAN sit: 100647.01. Așezarea culturii Tei de la Mitreni.** La marginea de sud-est a satului Mitreni, la nord de linia ferată Oltenița-București, pe malul de sud al lacului Valea Roșie se află ruinele unei așezări din epoca bronzului, civilizația Tei, care a evoluat în a doua jumătate a mileniului al II-lea a. Chr.
11. **Cod RAN sit: 100647.011. Așezarea presitorică de la Mitreni.** La 1,5 km sud de satul Mitreni, pe terasa înaltă a râului Argeș, pe ambele laturi ale unui drum communal de pământ se află o așezare pristorică, cultură neidentificată.

12 Cod RAN sit: 100656.01. Necropola din secolul al IV-lea de la Clătești. În cimitirul satului Clătești, aflat în spatele bisericii Adormirea Maicii Domnului din Clătești, până la digul râului Argeș se află o necropolă din secolul al IV-lea a. Chr., cultura Sântana de Mureș-Cerneahov. În urmă cu trei decenii preotul satului a adus la Muzeul din Oltenița două vase întregi găsite lângă un schelet. Bătrânii satului spun că acolo se găsesc multe oase umane.

Monumente memoriale:

13 Cod RAN sit: 100647.12. Crucea de hotar din secolul al XVIII-lea de la Mitreni. În curtea bisericii Sf. Nicolae, aproape de altarul bisericii se află o cruce de piatră cu inscripție chirilică din secolul al XVIII-lea

14 Cod RAN sit: 100656.2. Crucea de hotar din secolul al XVIII-lea de la Clătești. În curtea bisericii Adormirea maicii Domnului, aproape zidul bisericii se află o cruce de piatră scrisă cu litere chirilice din secolul al XVIII-lea

15 Cod RAN sit: 100656.3. Crucea de hotar din secolul al XIX-lea de la Clătești. În curtea bisericii Adormirea maicii Domnului, în fața bisericii se află o cruce de piatră scrisă cu litere chirilice din secolul al XVIII-lea .

Caractere fizico-geografice

- **Relieful**
- **Geologia și evoluția paleogeografică**

Din punct de vedere geostructural, relieful județului Călărași, județ din care face parte comuna Mitreni, se suprapune Platformei Valahe (V. Mutihac, L. Ionesi, 1974)¹, care, împreună cu Platforma Prebalcanică, compun Platforma Moesică.

Altitudinile cele mai mari ale județului se află în partea de est, la contactul cu Campia Burnazului(83 m – dealurile Radovanului), iar cele mai mici în Balta Borcei(8 – 10m), Călărașiul fiind județul cu cele mai reduse altitudini maxime.

Teritoriul județului este traversat de trei drumuri naționale importante care leagă Bucureștiul de Oltenița și Călărași, precum și cel de pe malul Borcei și Dunării, de la Fetești la Giurgiu, prin Oltenița.

În prezent, teritoriul județului este traversat de Autostrada A2 care face legătura între București și Constanța.

Din punct de vedere al marilor unități de relief deosebim:

- Campia bărăganului sudic, cuprinsă între valea Ialomiței , Mostiștea și Dunăre.
- Campia Mostiștei, cuprinsă între Argeș și Valea Mostiștei.
- Lunca Dunării de la Căscioarele până la Călărași.
- Balta Borcei, de la Călărași până la calea ferată, Fetești-Cernavodă, cunoscută sub numele de balta Ialomiței.

¹ **Mutihac V., Ionesi L., (1974) , *Geologia României* , Editura Tehnică , București / Tudor C. “Judetul Calarasi” – Monografie – 1995 .**

SOCLUL

Specificul structural al Patformei Valahe îl constituie în bază, soclul rigid format din șisturi cristaline metamorfice și roci magmatice, peste care se depun câteva cicluri sedimentare, până la cretacic inclusiv.

Soclul cristalin este consolidat sub formă de platformă încă de la începutul paleozoicului (acum 500 mil. de ani), când a fost nivelat puternic de eroziune și transformat într-o câmpie de tip pediplenă – pediplena soclului precambrian.

CUVERTURA

Forajele de largă referință, din apropierea teritoriului studiat au arătat că în evoluția ulterioară consolidării, soclul platformei a suferit mișcări de basculare care au determinat transgresiuni și regresii marine.

Sedimentarea continuă și în tot cretacicul, cu excepția ridicării din aptian când se formează un relief subaerian .

În urma mișcărilor laramice întreaga platformă a fost exondată și supusă pleneplemzării tot timpul paleogenului. Această suprafață de eroziune, numită de D.Paraschiv (1966) peneplena moesică și de P. Cotet (1967) peneplena valaha "constituie un important punct de reper în evoluția paleogeografică a Campiei Române, separând ciclul paleotectonic de cel neotectonic" (P.Cotet,1967).

Formațiunea cea mai caracteristică, care umple spațiul dintre cretacic și suprafața scoarței terestre, este de vârstă pliocenă, alcătuită din calcare marnoase, argile și nisipuri. Lacul pliocen, cu ultima fază levantină este cel în care s-au depus formațiunile fluvio-lacustre ce caracterizează coloana litologică imediat sub depozitul loessoid. Formațiunile cuaternare care acoperă pe cele pliocene, sunt alcătuite din pietrișuri, nisipuri, argile și alte depozite loessoide.

CLIMA

Prin poziția sa în cadrul Câmpiei Române, comuna Mitreni beneficiază de un climat temperat-continental cu veri foarte calde și ierni relativ reci, marcate uneori de viscole puternice.

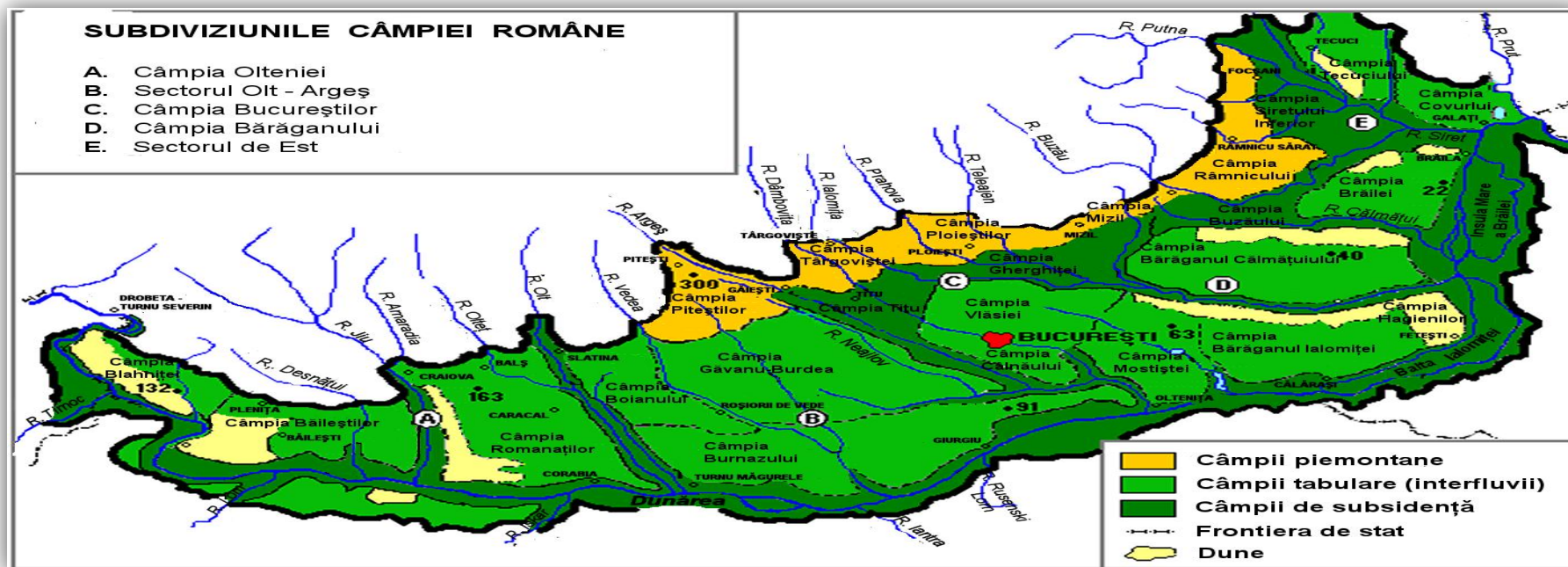


Foto: Câmpia Română – Sursa: Wikipedia

Climatul Câmpiei Române, are caracteristici ce amprentează prin specificul zonei localitățile județelor pe care le cuprinde. Astfel, în vest se resimt influențe mediteraneene, în timp ce în est amprenta continentală este mai accentuată. În deosebi estul este caracterizat de veri fierbinți și ierni geroase. Crivățul, un vânt rece și uscat vine

iarna dinspre nord-est. Temperatura medie multianuală este de 8-11°C, media lunii iulie este de 18-23°C, a lunii ianuarie variază între -3 — -5°C în est și -1 — -3°C în vest. Valoarea medie multianuală a precipitațiilor este de sub 500 mm în est și de 500-700 mm în vest.

Factorii genetici ai climei

• Factorii radiativi

Toate procesele fizice, chimice și biologice de la nivelul suprafeței terestre și din atmosferă sunt determinate de energia radiantă a soarelui. Radiația globală este determinată de unghiul înălțimii soarelui deasupra orizontului și de particularitățile suprafeței solului.

Radiația globală este în legătura cu durata de strălucire a soarelui, care este în jur de 2100 ore dar este influențată de distribuția nebulozității.

• Factorii fizico-geografici

Relieful constituie prin orientare, altitudine sau declivitate un factor deosebit de important ducând la modificări climatice. Înșușirile altimetrice și litologice ale reliefului, precum și orientarea văii Dunării vest-est precum și de expunerea sudică a teraselor ușor dispuse în pantă face ca relieful să se încadreze în categoria șesurilor de tipul câmpiilor de loess, cu forme netede, ușor înclinate și ondulate, cu energie redusă și altitudini joase.

Particularitățile principalelor elemente climatice

Conform datelor din atlasul Climatologic al României, teritoriul din nord-estul județului și al localității Mitreni, aflată aproximativ la jumătatea acestuia, se află între izotermele anuale de 11 grade C și respectiv 12 grade C, deci temperatura medie multianuală este de peste 11 – 11,5 grade C.

Temperaturi medii lunare multianuale

Amplitudinea termică multianuală este de 25,4°C, valori care reflectă caracterul continental al climei. Circulația maselor de aer se face destul de rapid, de ea depinzând temperaturile medii zilnice foarte variate. Durata intervalului cu temperaturi medii zilnice mai mari sau egale cu 10°C depășește 200 de zile/an. Frecvența medie anuală a zilelor de vară cu temperaturi maxime mai mari sau egale cu 25° C este de 100-115 zile, iar frecvența anuală a zilelor tropicale cu temperaturi maxime mai mari sau egale cu 30°C este de circa 40 zile, (Tabelul nr.1).

Tabelul nr. 1 Temperaturi medii lunare și multianuale ale aerului , Stația Călărași

-grade Celsius-

I	II	III	IV	V	VI	VII	VIII	IX	X	XI	XII	Media anuală
-2,3	7,5	8,1	14,6	16,6	23,0	24,9	23,6	19,4	11,3	6,2	0,0	12,7

Sursa: Date de la stația meteorologică Călărași, 2016

Temperaturi medii anotimpuale

-grade Celsius-

ANOTIMPUL			
PRIMĂVARA	VARA	TOAMNA	IARNA
13,1	23,9	12,3	1,8

Tabelul nr.2 Temperaturi medii anotimpuale / Sursa: Date de la stația meteorologică Călărași, 2016

Regimul umidității

Umiditatea este dată de evaporarea apei bălților, râurilor și pârâurilor. Caracterizarea umidității aerului este data de valorile umezelii relative și absolute.

Umiditatea relativa care arata gradul de saturație al atmosferei, se exprimă prin raportul între cantitatea de vapori existentă în aer și cantitatea maximă corespunzătoare temperaturii aerului. Regiunea studiata are umiditatea relativa cu peste 25% mai mare iarna decât vara.

Tabelul nr.3 Precipitatiile atmosferice (cantitatea lunară și anuală) / 2016

I	II	III	IV	V	VI	VII	VIII	IX	X	XI	XII	Media anuală
75,6	24,4	45,5	54,8	77,6	35,8	7,4	89,2	50,6	30,8	74,2	6,3	572,2

Sursa: Date de la stația meteorologică Călărași , 2016

Regimul nebulozității

Nebulozitatea reprezintă gradul de acoperire al cerului cu nori. Nebulozitatea joacă un rol important în determinarea climatului unei regiuni. Datele înregistrate la stația Călărași în intervalul 2004-2014 arată o scădere a numărului de zile cu cer acoperit din martie până în august când se înregistrează minim 2,1 zile și o creștere până în decembrie la valori maxime 12,9 zile. Valoarea maximă lunară a nebulozității se înregistrează în februarie 6,4 iar minima 2,0 în august. Nebulozitatea variază de la o lună la alta, remarcându-se un maxim principal iarna și un minim principal vara. Nebulozitatea medie anuală este sub 5 zecimi. Zilele cu cer acoperit sunt în număr de 85-100 zile, iar

al celor cu cer senin este de peste 80. Durata de strălucire a soarelui în perioada rece a anului (octombrie-martie) este de 610-645 ore, iar în intervalul cald (aprilie -septembrie) de 1600-1650 ore.

Temperatura solului

În cursul unui an, temperatura la suprafața solului înregistrează un minim în ianuarie și un maxim în iulie . Minimul din ianuarie atinge valori medii sub -4°C . Din februarie, temperatura pe suprafața solului începe să crească; cele mai mari creșteri interlunare ($8,1^{\circ}\text{C}$) se produc în aprilie, fiind cu $2-4^{\circ}\text{C}$ mai mari ca cele din aer, ceea ce arată că suprafața solului se încălzește mai repede decât aerul . Maximul din iulie al temperaturii solului atinge 50°C cu o medie lunară de 28°C .

Începând din august mediile lunare se reduc treptat, cele mai mari descreșteri interlunare ($6-8^{\circ}\text{C}$) remarcându-se între septembrie și octombrie (fiind cu circa $1-2^{\circ}\text{C}$ mai mari ca cele din aer).

Contrastul termic dintre cele două luni cu valori extreme (ianuarie, iulie), pune în evidență amplitudinea anuală a temperaturii de pe suprafața solului, care este de 32°C .

Regimul termic de iarnă se caracterizează prin valori termice negative, fapt ce constituie o condiție necesară pentru producerea numeroaselor fenomene meteorologice de iarnă (brumă, ploi, chiciură, ninsoare, strat de zăpadă, depuneri de gheață) .

Un fenomen specific, ce se produce la suprafața solului este înghețul. Durata intervalului fără îngheț cuprins între data medie a ultimului îngheț de primăvară și primul îngheț de toamnă este, în această zonă, de aproximativ 260 zile

Solurile

În cadrul teritoriului administrativ al comunei Mitreni, solurile au o importantă și calitate deosebite, favorabile multor categorii de culturi cerealiere și legumicole, cat si plante tehnice, dintre care amintim: porumbul, graul, orzul, mazărea, fasolea, soia, floarea soarelui, lucerna.

Solurile sunt determinate de evoluția și condițiile fizico-geografice ale regiunii. Astfel, potrivit poziției sale în cadrul Campiei Romane, solurile de pe raza teritoriului administrativ al localității Mitreni, se înscriu cu precădere în

specificul zonei. Predomină așadar, solurile cu o mare preabilitate la culturile agricole, bogate în humus și care aparțin următoarelor clase: molisoluri(Cernisoluri), argiluvisoluri(Luvisoluri), cambisoluri.

Factorii pedogenetici naturali

Solul este corpul natural tridimensional, de material relativ afânat, situat la suprafața scoarței terestre (M. Parichi, 2003)².

Principalii factori pedogenetici ai solului sunt:

Relieful – influențează formarea și repartiția solului atât direct cât și indirect. Influența directă este exercitată prin acțiunea de eroziune. Influența indirectă se observă prin modificarea peisajului geografic.

Clima – în zona de câmpie clima influențează formarea solului prin elementele sale, cum sunt : temperatura, precipitațiile, vântul, insolația etc. Precipitațiile sunt foarte importante deoarece apa care pătrunde în sol aduce cu ea diverse substanțe benefice sau dăunătoare . Temperatura influențează forma sub care cad precipitațiile, evaporarea acestora dar și înghețul și dezghețul solului.

Vegetația – solul și vegetația se influențează reciproc. Datorită prezenței unor zone de vegetație pe teritoriul României există și zone de soluri corespondente acestora.

Foto: Cultura de grau, comuna Mitreni – Imagine pusa la dispozitie de Primarie.



Floră, faună, soluri

Flora și fauna județului Călărași, ca și a Comunei Mitreni, sunt caracteristice zonelor de stepă și silvostepă.

Rezervația naturală Pădurea Ciornuleasa este o arie protejată de interes național ce corespunde categoriei a IV-a IUCN (rezervație naturală, tip forestier), situată în județul Călărași, pe teritoriul administrativ al comunei Mitreni.

Are o suprafață de 73,2 ha și o vârstă de 120 de ani. Este o pădure de tip șleau de silvostepă în care datorită substratului care are particularități aparte, da posibilitatea dezvoltării plantelor caracteristice atât zonei de fag cât și zonei de stepă. Pădurea este alcătuită din numeroase specii de arbori ca de exemplu: stejar, stejar brumăriu, ulm, tei, carpen, frasin, cărpiniță, frasin pufos, vișin turcesc, jugastrul etc.

Rezervația forestieră constituie un punct de atracție nu numai pentru frumusețea și bogăția speciilor de plante, care este unică în spațiul acesta din baragan, ci și pentru că aici există un fond cinegetic foarte bogat, fauna naturală fiind reprezentată prin : caprioare, mistreți, iepuri și fazani.

Căprioara (Capreolus capreolus)



Mistreț (scroafă)



Fauna sălbatică:

Iepurele, potarnichea, prepelita, soparla de iarba, sarpele, dihorul de stepa, nevastuica, sobolanul de camp, fazanul, ciocarlie, graur, gugustiuc, porumbel salbatic, turturica, arici, cartita, mierla, cucuvea, serpi, soparle gusteri, lacuste, cosasi, greieri, carabusii cerealelor, sunt doar o parte dintre vietuitoarele salbatice specifice zonei studiate.

Iepurele (*Lepus curpaeums*)



Fazanul (*Phasianus colchicus*)



Fauna acvatică :

Pe teritoriul comunei Mitreni se gaseste o salba de lacuri și un brau de ape care o înconjoară. Lacurile adăpostesc un ecosistem bogat din a cărui faună fac parte: vidrele, bizamii, șerpii, racii, testoasele, rațele sălbatice, berzele iar în unii ani lacul este binecuvântat și de prezența grațioaselor lebede.

Specii existente de pesti : crap, rosioara, babusca, caras, stiuca, biban, ten, fitofag .



Pajiștile naturale se pot identifica prin prezența următoarelor specii: bărboasă, sunătoare, firuța, pirul gros, ciulin, traista ciobanului, troscot, pelin.

Pajiștile secundare se întâlnesc pe izlazuri în diferite stadii de înierbare și înțelenire.

Pe aceste suprafețe vegetează specii cultivate de om cum ar fi: trifoiul alb, trifoiul roșu, lucerna, sparceta, golomățul.

Multe din speciile arbustive și ierboase prezintă interes medicinal, mugurii, frunzele, florile și fructele acestora recoltându-se pentru prepararea unor ceaiuri și în tratamente medicamentoase.

Cele mai comune specii sunt: cicoarea, măceșul, socul, sunătoarea, mușețelul, coada șoricelului și pelinul alb.

Vegetația acvatică din bălți și lacuri este reprezentată de: stuf, papură, iarba broaștelor, vâscul de apă.

Locuitorii comunei, se ocupă mai mult cu agricultura și creșterea animalelor, cultivându-și terenurile cu grâu, porumb, orz, ovăz și floarea-soarelui dar și cultivarea legumelor din care amintim: morcovul, pătrunjelul, mărarul, pătlăgelele roșii, ardeiul, ceapa, etc.

Prin curți au plantați pomi fructiferi cum ar fi: mărul, părul, gutuiul, prunul, cireșul, etc și flori precum : laleaua, crinul alb, zambila, bujorul românesc cu petale roșii ca sângele, liliacul cu flori albe sau liliachii.

La marginea culturilor de grâu, pe malurile canalelor de irigații, cresc: smeurul-arbust spinos, cu lăstari târâtori, cu fructe roșii și zemoase și murul de miriște –cu ramuri cu ghimpi slabi și inegali și fructe mari, negre și brumate.

Am parcurs până în acest punct al strategiei de dezvoltare locală a comunei Mitreni, toate reperele cadrului natural și amplasării în teritoriu, pentru a putea avea o viziune de ansamblu asupra potențialului și a resurselor naturale cât și a celor antropice, în vederea dezvoltării din punct de vedere turistic și recreativ al localității studiate.

Un reper important în acest sens îl reprezintă namolul terapeutic, descoperit pe raza comunei Mitreni, și anume:

Lacul Valea Roșie și proprietățile terapeutice

În județul Călărași foarte aproape de comuna Mitreni există un obiectiv turistic aparte, mai exact **Lacul Valea Roșie**, un lac cu apă sărată (salinitate 0.7%) ce s-a format natural, cu namol sapropelic, despre care s-a dovedit ca are proprietăți terapeutice foarte importante. Datorită acestor calități în fiecare an, aici ajung sute de turiști cu scopul de a-și trata afecțiunile.

Evaluarea calităților resurselor de substanțe terapeutice naturale ale lacului se regasesc in Buletinul de analiza, realizat de catre Institutul National de Recuperare, Medicina fizica si Balneoclimatologie.

In urma analizelor fizico-chimice și a examenelor microbiologice efectuate, printre factorii terapeutici naturali, reies urmatoarele valente terapeutice ale apei si namolului:

- clorurată - sodică
- sulfuroasă
- calcică
- magneziană
- oligominerală
- nămol puternic mineralizat 712 mg/l
- nămol puternic hidratat 65%.



Nămolurile terapeutice (peloizii) sunt definite de Societatea Internațională de Hidrologie Medicală drept substanțe care se formează în condiții naturale sub influența proceselor geologice și care în stare de divizare fină și în amestec cu apă se utilizează în practica medicală sub forma de băi, proceduri locale, împachetări, cataplasme sau onctiuni.

În funcție de compoziția chimică, **nămolurile sapropelice** sunt formate prin sedimentare sub apă a materiilor organice și minerale sub influența proceselor biologice, microbiologice și fizico-chimice, având un conținut de substanțe organice în namol uscat de peste 10% - lac continental, laguna.

Nămolurile sapropelice sunt reprezentate de depozite de culoare neagră bogate în hidrosulfură de fier coloidală, au un aspect plastic și unsuros, se găsesc pe fundul apelor sărate având ca origine acțiunea microorganismelor asupra florei și faunei din bazinul acvatic la care se asociază și substanțe minerale sau anorganice ce provin din solul cuvetei lacustre.

Flora este constituită din alge de tip microfit și macrofit în care predomină *Cladophora vagabunda*, *Cladophora cristalina*, alge care cresc doar în apă sărată. Fauna acvatică este reprezentată de specia *Artemia salina* 10-12 mm, de culoare roșie. Cadavrele de *Artemia salina*, prin descompunere bacteriană, împreună cu alga *Cladophora cristalina*, formează nămolul sapropelic.

Exemple:

- nămolurile sapropelice de limane și lacuri litorale (Techirghiol, Agigea, etc)
- nămolurile sapropelice de lacuri continentale (Amara, Fundata, Mitreni)
- nămoluri sapropelice fosile (Ocna Sibiului, etc)

În general, acțiunile chimice ale peloizilor sunt în mare măsură asemănătoare cu cele ale apelor minerale, la care se adaugă în plus diversele substanțe organice conținute, a căror efecte nu sunt pe deplin elucidate.

Dintre componentele chimice ale nămolului se acordă o deosebită importanță terapeutică substanțelor humice, celor bituminoase, hidrosulfurii de fier coloidale, carbonatului de calciu și zeoliților.

Substanțele humice, a căror structură intimă nu a fost încă exact precizată, dar ale căror proprietăți, ca înaltul grad de gonflare, acțiunea de frânare enzimatică, proprietatea de schimbători de ioni, sunt cunoscute și reprezintă un important factor fizico-chimic al nămolului. Aceeași participare activă de schimb ionic (ad- și absorbție) o au și zeoliții.

Carbonatul de calciu constituie un bun emolient al pielii. Frațiunea bituminoasă prezintă interes prin așa-zisele substanțe estrogen-active pe care le conține, puse în evidență prin teste biologice.

Nămolul negru este produsul transformărilor biochimice foarte complexe și de lungă durată ale substanțelor minerale și organice care se găsesc în lacuri și mări.

Metode de aplicare -

Nămolul se aplică mai ales sub formă de băi, împachetări, cataplasme sau sub formă de onțiuni.

Onțiunea cu nămol rece - este cea mai veche metodă care presupune aplicarea nămolului rece pe pielea pacientului (după ce acesta s-a încălzit 10-15 minute) în strat subțire, pe zone limitate sau întregul corp. Pacientul trebuie să se expună ulterior la soare, în poziție verticală, până când se usucă nămolul, aproximativ 30-60 de minute, după care urmează baia de 10-15 în apa mării sau a lacului însoțită de mișcare și un duș scurt cu apă rece și odihnă la pat de minim o oră.

Este o metodă de solicitare mecanismelor de termoreglare, stimulare neuroendocrină și a proceselor de adaptare prin alternarea factorilor contrastanți cald - rece. Procedura are un rol important în profilaxia primară, călind organismul și prevenind îmbolnăviri, ca și în profilaxia secundară a unor afecțiuni în stadii incipiente.

Împachetările cu nămol cald - constau în aplicarea de nămol în strat de 1-2 cm încălzit la 38-46°C pe regiune limitată sau pe întreaga suprafață a corpului pentru 20-40 de minute. Valoarea terapeutică a împachetărilor calde cu nămol în cadrul tratamentului complex balnear rezultă din ameliorarea tulburărilor circulatorii și trofice.

Cataplasmele - aplicații cu nămol la diferite temperaturi pe regiuni limitate ale corpului.

Băile de nămol - în căzi cu apă de ghiol încălzită în care se adaugă 10-12 kg nămol, crescându-se progresiv concentrația acestuia până la 10-25%.

Amestecul se poate încălzi până la 44°C. În cazul pacienților cu afecțiuni cardiovasculare, temperatura nu trebuie să depășească 37 °C, iar pentru cei cu afecțiuni reumatice inflamatorii sub 36°C. Durata băii este de 20-40 de minute.

Baia trebuie urmată de duș la 37-38°C și odihnă de minim o oră. O cură este formată din 12-15 băi zilnice.

Aplicații ginecologice - sub formă de tamponare vaginale cu nămol la 39-40°C timp de 2 ore sau irigații vaginale cu nămol dizolvat în apă de ghiol și încălzit la 37°C.

Masajul cu nămol - întinderea și masarea cu nămol. Prin acțiunea de detoxifiere și exfoliere, masajul cu nămol curăță și purifică pielea, redându-i luminozitatea și catifelarea. Masajul cu nămol este destinat persoanelor care acuza dureri de spate, celor care suferă de artrita, osteoporoza sau reumatism, dar și celor care vor să se relaxeze pur și simplu.

Indicații și contraindicații terapeutice ale nămolului:

Principalele indicații ale peloidoterapiei le constituie afecțiunile aparatului locomotor de natură reumatismală, degenerative ca spondiloza, artrozele mâinilor și ale picioarelor, sau inflamatorii ca spondilartrita ankilozantă.

În cadrul afecțiunilor aparatului locomotor indicate pentru terapia cu nămol intră și alte afecțiuni ca lumbago cronic prin discopatie lombară, sechele după hernie de disc operată ca și diverse forme de reumatism abarticular, tendinite, fibrozite.

Un loc important în terapeutila cu nămol îl ocupă și afecțiunile aparatului locomotor de cauză traumatică, diverse sechele posttraumatice, cât și de cauză neurologică, mai ales afecțiunile neurologice ale nervilor periferici.

Afecțiunile ginecologice cronice utero-anxiale și sterilitatea ocupă și ele un loc important în terapeutila cu nămol, ca și o serie de boli endocrine ca hipotiroidia, hipoparatiroidia ori nanismul hipofizar și dermatologice cum sunt psoriazisul, exeme și urticarii cronice, etc.

Terapia cu nămol este contraindicată dacă pacientul suferă de astm, diabet, ulcer, orice formă de cancer sau de hepatită, dacă are afecțiuni renale sau cardiovasculare.

Resurse primare și secundare

Resursele naturale

Pe teritoriul comunei Mitreni au fost identificate resurse ale subsolului (nămol terapeutic) care să fie de interes economic, însă suprafața agricolă, padurea și luciul de apă(bălți), reprezintă resurse esențiale în dezvoltarea și funcționarea comunității. Din totalul de 4876 ha de teren agricol deținute de comuna Mitreni, rezultă cantități importante de cereale și plante tehnice, iar suprafața de 135 ha bălți, poate duce aici la investiții majore în ceea ce se poate numi dezvoltarea pisciculturii, comercializare, producție.

Tot la capitolul resurse naturale, trebuie menționat uriașul potențial al comunei Mitreni, datorat celor aprox. 20 ha de bălți, în dedesubtul cărora s-a descoperit încă din anii '80, nămol sapropelic, similar celui de la Techirghiol.

Pentru dezvoltarea unui proiect turistic integral, cu spații de cazare și tratament ar fi necesară o sumă de 700 000€.

Fondul funciar

Cu o suprafață totală de 5088 ha, doar 4,16%(212 ha) reprezintă suprafața intravilană, însă terenul agricol ocupă un procent semnificativ, de 95,83% din totalul suprafeței fondului funciar din comuna Mitreni.

Resurse antropice

Regiunea Sud Muntenia este situată în partea de Sud-Est a României, învecinându-se la Nord cu Regiunea Centru, la Est cu Regiunea Sud-Est, la Sud cu Bulgaria, limita fiind dată de granița naturală - fluviul Dunărea, iar la Vest cu Regiunea Sud-Vest. Prezența în Sudul regiunii a fluviului Dunărea îi conferă acesteia posibilitatea de a avea comunicații cu cele opt țări riverane, iar prin intermediul canalului Dunăre - Marea Neagră de a avea ieșire la Marea Neagră și deci acces la Portul Constanța - principala poartă maritimă a țării. Regiunea acoperă 14.54% din suprafața totală a României, reprezentând 34,453 km², populația regiunii fiind de 3.258.775 locuitori .

În prezent în comuna Mitreni nu există un sistem centralizat de alimentare cu energie termică și nici rețea de gaz. Asistența medicală este asigurată de doua cabinete medicale individuale în care își desfășoară activitatea doi medici si trei asistenti medicali dar și trei farmacii, in care isi desfasoara activitatea trei farmacisti.

Asistența socială asistată este asigurată de 13 asistenți personali dedicati persoanelor adulte cat si copiilor cu handicap.

Comuna Mitreni beneficiaza de un oficiu postal, televiziune prin cablu, telefonie mobilă și digitală.

În Mitreni se mai află câteva ateliere meșteșugărești private pentru deservirea populației: frizerie, cizmărie, tâmplărie, fiind necesar ca pentru celelalte cerințe locuitorii comunei să se deplaseze în alte localități.

Pe teritoriul comunei activitatea de comerț este desfășurată de un număr de 20 agenți economici cu răspundere limitată sau întreprinderi familiale, reprezentativă fiind activitatea de comerț cu amănuntul în magazine nespecializate cu vânzare predominantă de produse alimentare, băuturi și tutun dar si o piata tip obor.

De asemenea, in comună se mai desfășoară activități de servicii anexe agriculturii, cadastru funciar, instructori auto etc.

Industria alimentară este una dintre cele mai importante și mai bine reprezentate ramuri industriale. Pe teritoriul comunei funcționează două unități specializate în prepararea conservelor de legume și fructe.

Funcția economică agricolă se materializează în comună prin producția agricolă vegetală și producția animalieră, în condițiile unei dezvoltări reduse a prelucrării primare a acestor produse (moară, produse lactate), acestea fiind destinate majoritar pentru satisfacerea autoconsumului populației locale, și mai puțin pentru valorificări pe piața liberă. Cresterea animalelor se practica in gospodarii individuale,o asociatie agricola si o mica ferma private.

Resurse energetice

Avand în vedere că sectorul economic principal, în comuna Mitreni este cel agricol, biomasa reprezentată de partea biodegradabilă a produselor, deșeurilor și reziduurilor din agricultură este o sursă regenerabilă ce prezintă potențial de dezvoltare.

Suprafața agricolă și efectivele de animale din localitatea Mitreni, conform datelor puse la dispoziție de către Primăria comunei, se prezintă astfel:

Suprafața totală a exploatațiilor(hectare), localitatea Mitreni:

Tabelul nr. 4 – Suprafata exploatațiilor

Localitatea	TOTAL
Mitreni	3968

Efective de animale(capete)pe specii, localitatea Mitreni, la sfarsitul anului 2019

Tabelul nr. 6- efective de animale, 2019

Localitatea			Specii de animale				
	Bovine	Ovine	Caprine	Porcine	Păsări	Cabaline	Familii de albine
Mitreni	80	1100	310	1215	27330	80	520

Astfel, ca o concluzie a primei părți analizate în cadrul Strategiei de dezvoltare locală a comunei Mitreni, putem spune că localitatea a avut și are un puternic caracter agro-zootehnic ce trebuie păstrat, revigorat și adaptat noilor standarde europene prin atragerea de fonduri nerambursabile destinate dezvoltării agriculturii locale. De asemenea, localitatea poate deveni un pol turistic balneo-climateric pentru sudul României, datorita nomolului sapropelic.

Demografie

• Situația demografică și indicatori reprezentativi

Evoluția și tendințele demografice reprezintă repere de o importanță majoră ce angrenează influențe directe asupra întregii comunități locale. De aceea, colectarea și prelucrarea informațiilor veridice, cuantificate și actualizate, reprezintă premise în măsurarea performanțelor, în atingerea obiectivelor Strategiei de Dezvoltare Locală.

Sub aspect demografic, comuna Mitreni a înregistrat o involuție la recensământul din 2011 față de cel din 2002.

Conform recensământului efectuat în 2011, populația comunei Mitreni se ridică la 4.323 de locuitori, în scădere față de recensământul anterior din 2002, când se înregistraseră 4.898 de locuitori. Majoritatea locuitorilor sunt români (90,98%), cu o minoritate de rromi de 5,25%. Astfel, se poate observa ca între cele două recensăminte, populația localității a scăzut cu aproximativ 13%. Pentru 3,77% din populație, apartenența etnică nu este cunoscută. Din punct de vedere confesional, majoritatea locuitorilor sunt ortodocși (93,71%). Pentru 3,77% din populație, nu este cunoscută apartenența confesională.

Evoluția numărului de locuitori ai comunei Mitreni:

Tabelul nr .7- Populația, la ultimele două recensăminte oficiale;

Nr.Crt.	Denumire	2002	2011
1.	Populația totală	4898	4323

Sursa: Direcția Regională de Statistică Călărași / www.calarasi.insse.ro

La recensământul din toamna anului 2011, datele statistice ale comunei Mitreni, din punct de vedere etnic se prezintă conform datelor de mai jos:

Tabelul nr. 8- Populația, d.p.d.v. etnic la nivelul anului 2011;

Nr. Crt.	Mitreni–Total 2011	Romani	Rromi	Necunoscuta
1.	4323	3933	218	172

Sursa: Direcția Regională de Statistică Călărași / www.calarasi.insse.ro

Populația și densitatea populației – Regiunea Sud / Județul Călărași, la principalele recensăminte efectuate:

Tabelul nr. 9- Situația județului Călărași la principalele recensăminte;

Regiune Județ			Numărul locuitorilor	la:				
	29 decembrie 1930	25 ianuarie 1948	21 februarie 1956	15 martie 1966	5 ianuarie 1977	7 ianuarie 1992	18 martie 2002	20 octombrie 2011
CĂLĂRAȘI	228165	287722	318573	337261	338807	338804	324617	306691

Sursa: Direcția județeană de statistică / www.calarasi.inesse.ro

La nivel de județ, un maxim populațional a fost atins între 1977 – 1992 , urmând o ușoară scădere după acest interval, ajungând la ultimele măsurători statistice la aproximativ 307 000 locuitori/județ.

Tabelul nr. 10- Densitatea populației județului Călărași la principalele recensăminte;

Regiune Județ				Locuitori km2				
	29 decembrie 1930	25 ianuarie 1948	21 februarie 1956	15 martie 1966	5 ianuarie 1977	7 ianuarie 1992	18 martie 2002	20 octombrie 2011
CĂLĂRAȘI	44,8	56,5	62,6	66,3	66,6	66,6	63,8	60,3

De asemenea, din punct de vedere al densității, se poate observa un maxim aproape identic atins în intervalul 1966 – 1992 , urmând o ușoară scădere după acest interval și ajungând la ultimele măsurători la 60,3% .

Sursa: Direcția județeană de statistică / www.calarasi.inesse.ro

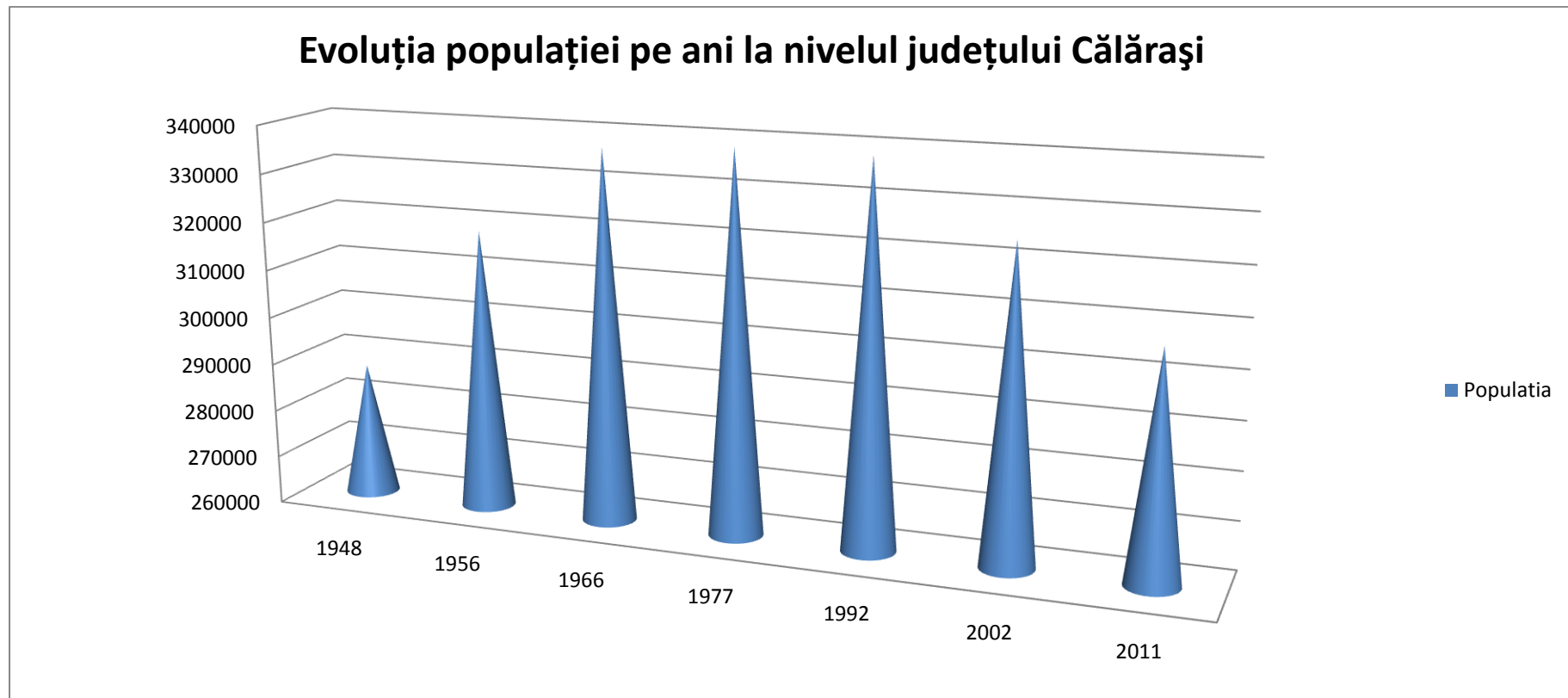


Fig. 1 – Evoluția populației

Așa cum se remarcă și din graficul de mai sus, numărul populației totale la nivelul județului Călărași a început să crească în anii 1965 și și-a menținut tendința de creștere până în 1992 când a stagnat, urmând apoi o nouă perioadă de scădere, care continuă și în prezent.

Sursa: Direcția județeană de statistică / www.calarasi.inesse.ro

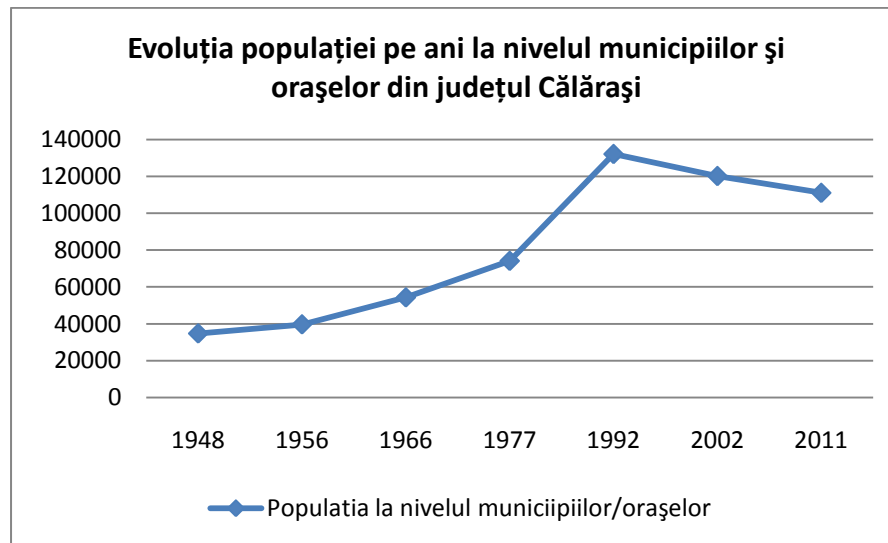


Fig.2.-evoluția populației/orașe

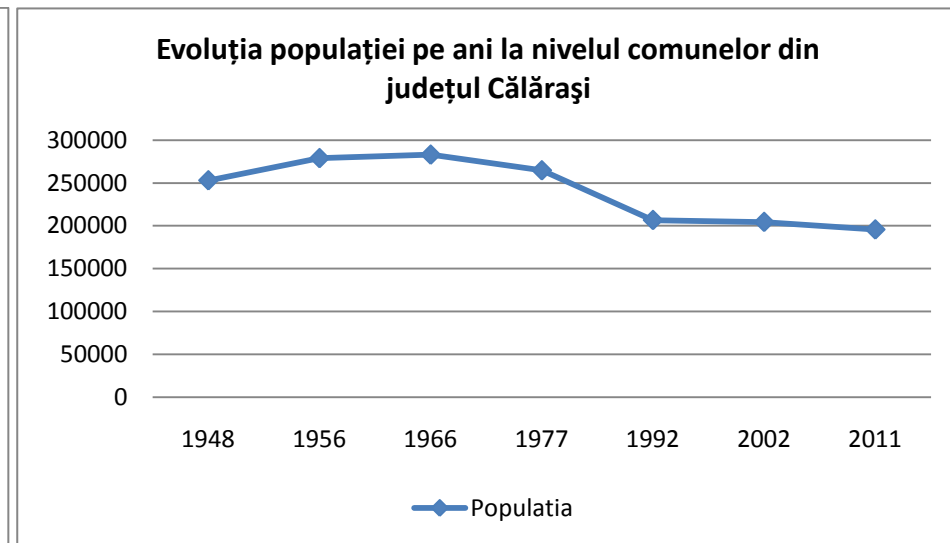


Fig.3.-evoluția populației/comune

Creșterea numărului populației din mediul urban în detrimentul mediului rural se datorează perioadei istorice în care a fost făcută colectivizarea satelor și industrializarea orașelor.

Naționalizarea activelor economice realizată în primii ani ai regimului comunist a continuat, începând cu 1949, cu procesul de colectivizare, prin care cea mai mare parte a terenurilor agricole au trecut din proprietatea indivizilor într-o formă de proprietate colectivă, reprezentată de organizarea specifică gospodăriilor agricole colective (GAC). Concomitent, au fost demarate procesele de industrializare și urbanizare, care aveau să reconfigureze structura demografică și economică a țării în decursul a doar câteva decenii. Perioada analizată a marcat transformarea radicală a ruralului românesc, prin politicile de industrializare și urbanizare a țării promovate de regimul comunist (Chirot, 1978), numai dacă luăm în calcul faptul că între 1948 și 1990 ponderea populației rurale la nivel național a scăzut de la 76,6% la 45,7% (Bleahu, 2004).

DENSITATEA

Densitatea populației reprezintă numărul de persoane pe unitate de suprafață, măsurându-se în general în persoane pe kilometru pătrat, obținându-se prin împărțirea numărului de locuitori la suprafață în kilometri pătrați.

Densitatea generală

Densitatea generală pe teritoriul comunei Mitreni este de 83,9 locuitori / km². Prin comparație, densitatea României este de 84,96 locuitori / km², iar cea la nivel de județ, este de 60,3 %.

De-a lungul anilor, datorită schimbărilor în suprafața totală, dar și schimbării numărului de populație, densitatea s-a modificat și ea.

Revenind la analiza structurii populației , din punct de vedere confesional, situația se prezintă astfel:

Tabelul nr. 11 – Structura populației, d.p.d.v. confesional;

Nr. Crt.	Mitreni–Total 2011	Ortodocși	Necunoscută
1.	4323	4051	272

Sursa: Direcția județeană de statistică / www.calarasi.inesse.ro

Structura populației din punct de vedere etnic și confesional la recensământul din 2011 – procentual:

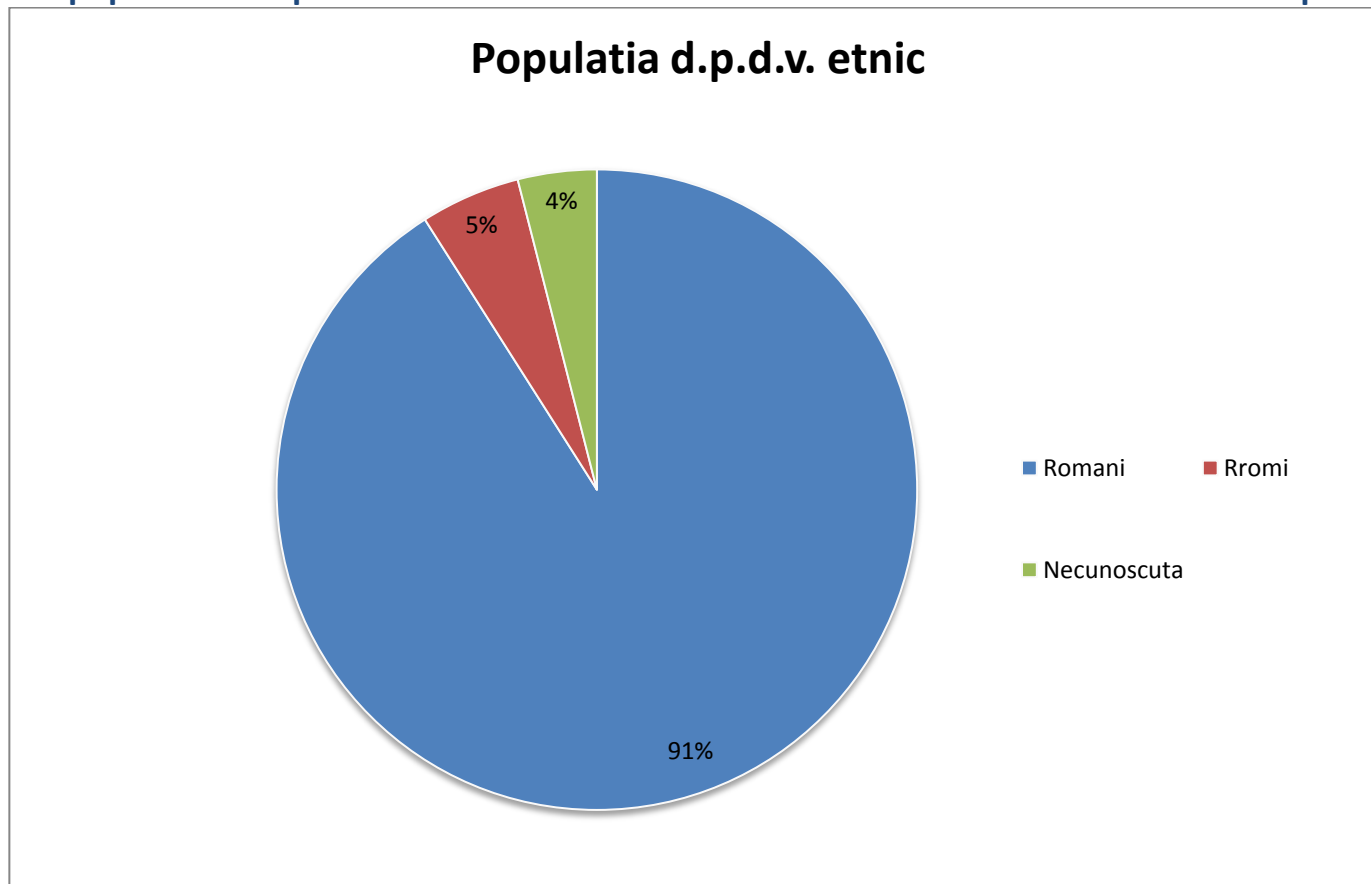


Fig. nr. 4 – Structura populației, procentual, d.p.d.v. etnic;

Sursa: Direcția județeană de statistică / www.calarasi.inesse.ro

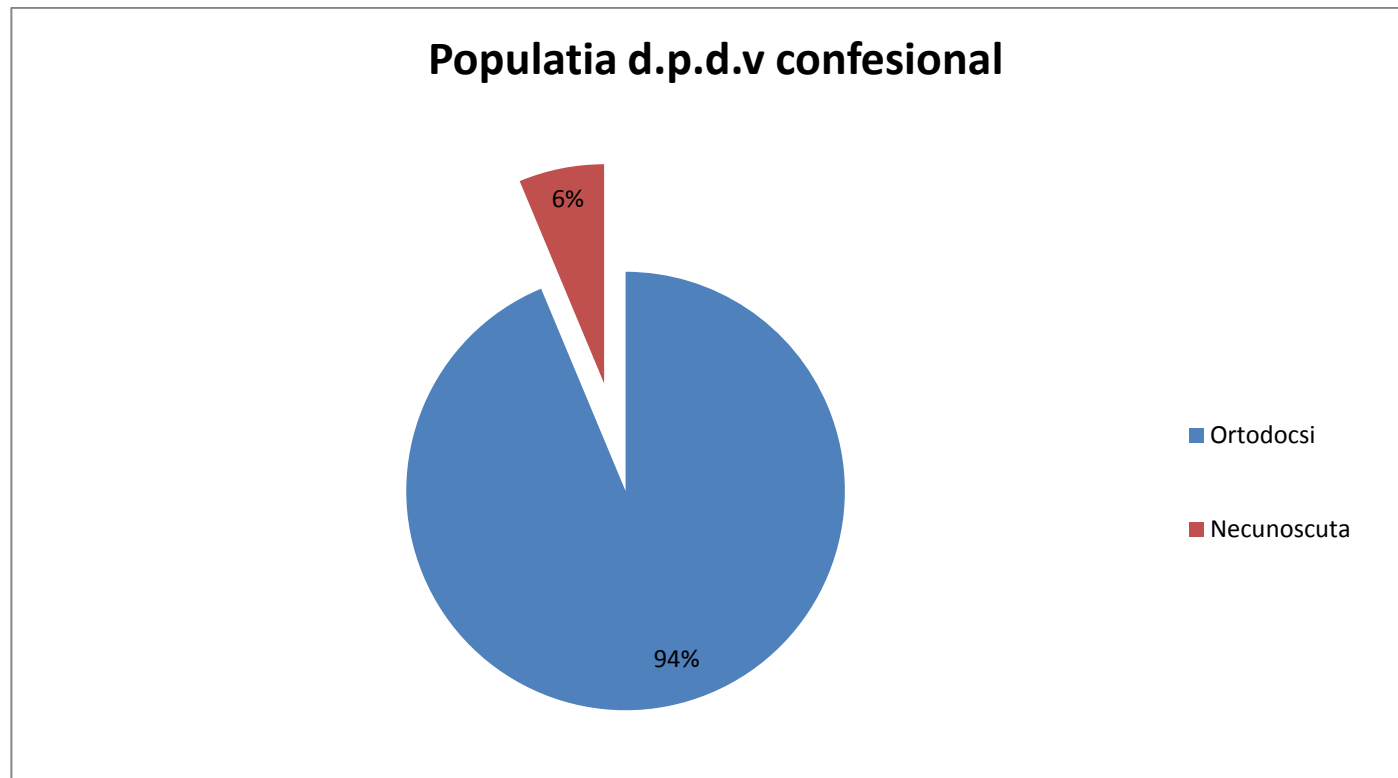


Fig. nr. 5- Structura populatiei, procentual, d.p.d.v. confesional;

Din datele statistice la nivelul anului 2011, dintre cei 4323 locuitori ai comunei Mitreni, majoritatea acestora se declara ca fiind ortodocsi si un procent de aproximativ 6 % se declara apartinatori ai unui alt cult, fara precizarea clara a acestuia.

Sursa: Direcția județeană de statistică / www.calarasi.inesse.ro

Conform celor mai recente date statistice de la INESSE Călărași, la data de 1 ianuarie 2020, date intermediare, având în vedere timpul trecut de la ultimul recensământ, populația comunei Mitreni totală, pe sexe, se prezintă astfel:

Tabelul nr. 12 – Structura populației, estimare INESSE, 2020 ;

Nr. Crt.	Mitreni–Total 01.2020	Masculin	Feminin
1.	3992	1962	2030

Tabelul de mai sus, ne prezinta cele mai noi date despre populatia curenta a localitatii analizate. Se poate observa astfel, o noua scadere a numarului de locuitori , intr-un procent de aprox. 8,3% fata de ultimul recensamant oficial din anul 2011. De asemenea, se poate observa ca predomina sexul feminin, intr-un procent de 50,85% din totalul populatiei, sexul masculin fiind reprezentat intr-un procent de doar 49,15%.

Ca o concluzie a acestor date intermediare inaintea urmatorului recensamant al populatiei, ce va avea loc in anul 2021, putem spune ca situatia la nivelul localitatii Mitreni se mentine in tendintele nationale de scadere si depopulare a tarii si in special a comunelor din mediul rural, in absența unor măsuri guvernamentale care să stimuleze natalitatea și familia ca celula de bază a societatii.

Sursa: Direcția județeană de statistică / www.calarasi.inesse.ro

Populația comunei Mitreni, având vârsta cuprinsă între 0-14 ani, număra conform datelor statistice provizorii, la 1 ianuarie 2020, din sursa INESSE Călărași, 526 persoane, distribuite pe trei categorii de vârste și sexe, astfel:

- 0 – 4 ani, 188 persoane, dintre care M: 101 / F: 87
- 5 – 9 ani, 160 persoane, dintre care M: 99 / F: 61
- 10-14 ani, 178 persoane, dintre care M: 92 / F: 86

La polul opus, situația celor mai vârstnici locuitori ai comunei Mitreni, 75 – 85 ani și peste, se prezintă astfel:

- 75-79 ani, 169 persoane, dintre care M: 72 / F: 97
- 80-84 ani, 164 persoane, dintre care M: 57 / F: 107
- 85 ani și peste, 107 persoane, dintre care M: 30 / F: 72

Privind cu atenție cei doi poli ai vârstelor din localitatea Mitreni, putem observa ca spre deosebire de alte localități ale județului ca și de o notă generală a mediului rural românesc, aici, majoritatea este populația tânără și foarte tânără, categoriile de vârstă 0 -14 ani depășind populația vârstnică de peste 75 de ani a comunei, cu peste 80 de persoane.

Tot la nivelul anului 2020(ianuarie), datele obținute, ne indică un număr de 1535 gospodării / locuințe. La acest capitol, localitatea stă mai bine față de alte comune ale județului, numărul construcțiilor noi sau a imobilelor reabilitate fiind în creștere cu aproximativ 4% .

În ceea ce privește limba maternă, la nivelul anului 2011, populația comunei Mitreni se prezintă astfel:

- În cifre și procentual, aproximativ 3933 de cetățeni sunt vorbitori ai limbii române (aprox. 91%);

Tabelul nr. 13 – Tabela vorbitorilor de limbă;

Nr. Crt.	Mitreni-Total 2011	Romana	Rromani	Necunoscuta
1.	4323	3933	218	172

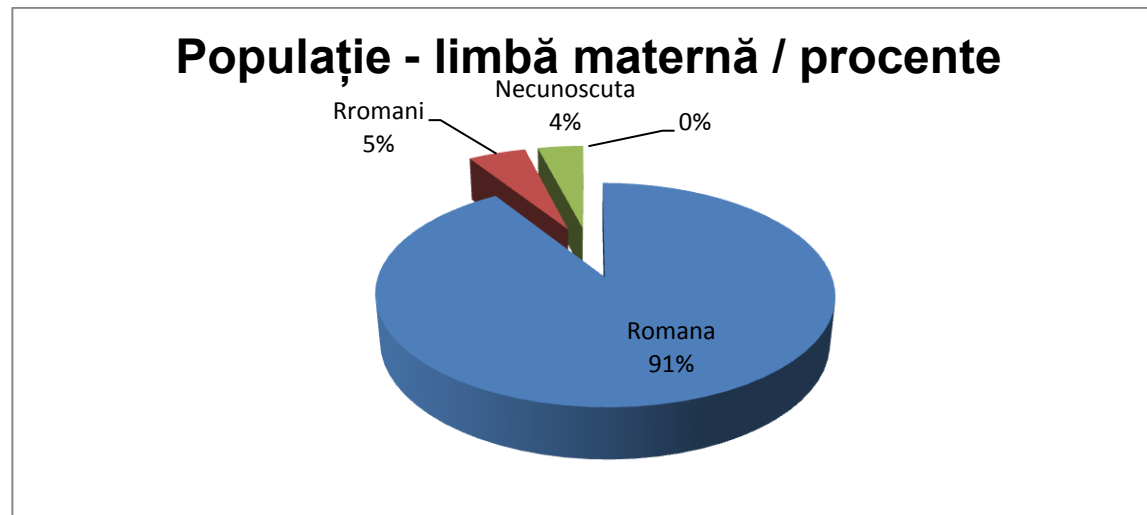


Fig.6. – populația după limba maternă

Sursa: Direcția județeană de statistică / www.calarasi.inesse.ro

Mișcări ale forței de muncă

Forța de muncă din comuna Mitreni exercită în general mișcări pendulatorii zilnice. Sunt multe persoane ce fac naveta în localitățile și orasele învecinate. Multi dintre locuitorii comunei se ocupă cu activități ce țin de domeniul agro-zootehnic iar o altă parte sunt înglobați în activități ce țin de administrația publică, învățământ și diverse societăți comerciale locale.

Populația salariată a comunei Mitreni, pe domenii de activitate în anul 2018 :

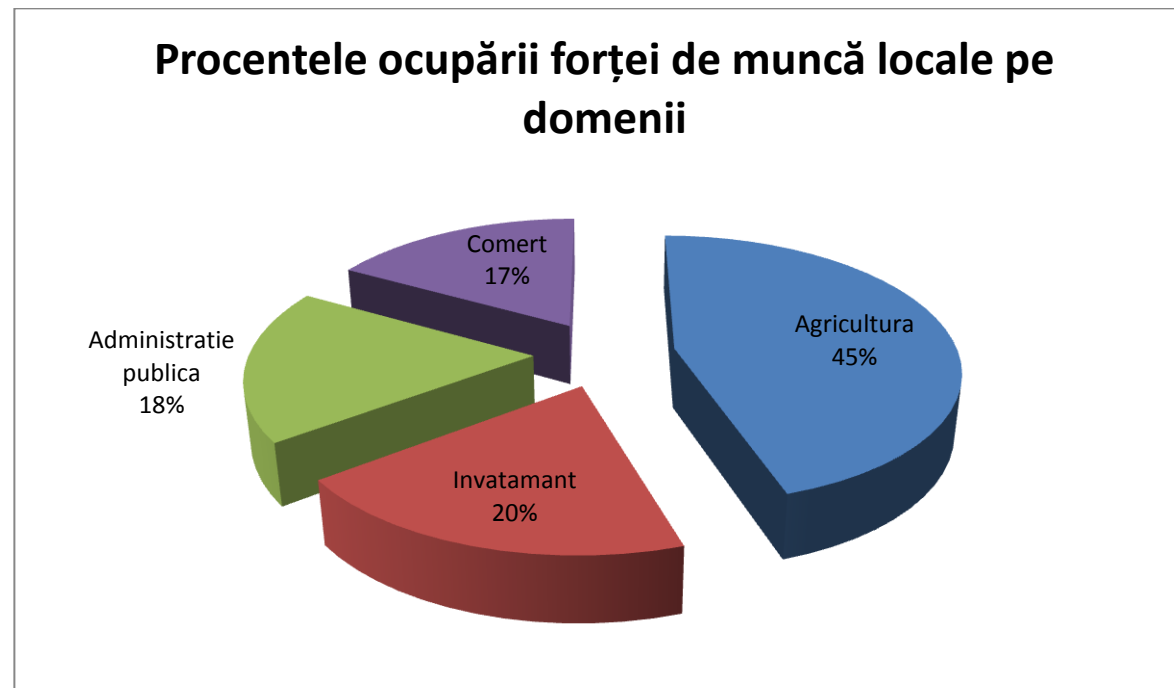


Fig.7 - Salariați pe domenii de activitate, la nivelul anului 2018 ;

Sursa: Direcția județeană de statistică / www.calarasi.inesse.ro

TIPURI TERITORIALE DE AȘEZĂRI

Mărimea demografică

Din punct de vedere al mărimii demografice după numărul de locuitori (4323 populație totală/recensământ 2011), comuna Mitreni se încadrează în categoria localităților mijlocii din țara noastră. Localitatea este o comună cu trei sate componente, satul central Mitreni, cel care da și numele localității și satele aparținătoare, Valea Roșie și Clătești, neavând alte cătune aparținătoare.

Suprafața totală ocupată cu construcții reprezintă aproximativ 200 ha la nivelul întregii comune, suprafața în creștere, construcțiile noi fiind cu 4% mai multe în ultimii 3 ani, 2017-2019 (excepție 2020, pentru care, până la acest moment al analizei, nu detinem informații).

În raport cu relieful

În raport cu relieful, comuna Mitreni este dominată de relieful de câmpie, în acest caz : Câmpia Română.

Tipul funcțional

Comuna Mitreni, ca tip funcțional de așezare rurală face parte din categoria așezărilor cu funcții predominant agricole având funcție cerealier – zootehnică.

Din totalul terenului agricol, mai mult de 75% din suprafața se cultivă cu cereale. Totodată, Mitreni mai deține o suprafață de aproximativ 72 ha de vită de vie și 135 ha de luciu de apă (lacuri + bălți).

Pădurea deține 560 ha la nivelul comunei Mitreni, iar pășunea mai reprezintă în prezent doar 126 ha.

ATRACTIVITATEA ECONOMICĂ

O viziune revitalizantă asupra dezvoltării locale prin crearea unui cadru favorabil antreprenoriatului, incluziune socială și un grad sporit de ocupare a forței de muncă, vor constitui fundamentul pentru reconstrucția economiei locale, care poate oferi cea mai bună combinație între mediul rural și cel urban.

În vederea poziționării comunei Mitreni ca piața de desfacere pentru produsele locale și generatoare de locuri de muncă, atractiv pentru locuitori, infrastructura reprezintă baza acestui proces de dezvoltare. Diferențele dintre mediul urban și cel rural din județul Călărași sunt semnificative, iar o interconectare a nivelului de dezvoltare impun o aliniere a căilor de transport la standarde normale, care să confere un nivel ridicat de mobilitate a populației. O infrastructură modernă poate contribui pe de o parte la atragerea investitorilor în mediul rural iar pe de altă parte la atragerea populației din mediul urban spre cel rural.

Deși la nivel național aderarea României la Uniunea Europeană a însemnat și atragerea de fonduri pentru infrastructura spațiului rural, aceasta prezintă minusuri în multe din comunele României, fiind la un nivel sub European.

Situația comunei Mitreni la momentul analizei prezentului document programatic, se prezintă astfel:

Tabel nr. – 14 Infrastructura locală curentă;

CATEGORIE de INFRASTRUCTURĂ LOCALĂ	PROCENT ACOPERIRE
Retea alimentare apă potabilă	70% - SAPARD
Retea canalizare, stație epurare și tratare ape reziduale	0% - AFM (în execuție)
Retea alimentare gaz metan	0 %
Serviciu de salubritate	100%
Electricitate	99%
Iluminatul public	97%
Retea de drumuri: asfaltate, pietruite, de pământ :	Asfaltate 20% Pietruite/Pământ 80%
Internet și telefonie mobilă	Internet: 70% , Telefonie mob. : 70 %

✚ Agenti economici locali -

Pentru a întregi imaginea comunei Mitreni din punct de vedere economic, vom menționa câteva dintre întreprinzătorii locali. O comunitate are nevoie de investiții și investitori, are nevoie de inovație și ambiție, de deschidere spre nou, de încercare și reușită, în lungul drum al dezvoltării economice. De ce sunt importanți investitorii și oamenii de afaceri locali? Ei bine, fără ei, fără aportul lor financiar, înglobarea forței de muncă de la nivel local, cât și taxele și impozitele care se duc atât către bugetul local cât și cel de stat s-ar contabiliza într-un mare minus iar mult dorita autofinanțare bugetară și dezvoltare socio-economică, nu s-ar mai putea întâmpla. După cum putem observa, agenții economici din comuna Mitreni, acoperă mai multe domenii de activitate, și anume: agricultura, comerț și servicii sau construcții.

Nr. crt	Denumire	Domeniu de activitate
1	SC DANY & GEORGE	Comert
2	SC ANDRUCIP SRL	Comert
3	SC FLORY PAN	Comert
4	PFA NIZAM NICOLETA	Comert
5	PFA VASILE NICUSOR	Agricultura
6	LILIANA AGRO MITRENI SRL	Agricultura
7	AGROARSEN PROD	Agricultura
8	HIDROIZOLATII PROFESIONALE SRL	Constructii
9	SC VERUNIS SRL	Comert
10	SC FILADELFIA SRL	Comert
11	SC RING EXPRESS	Comert
12	PFA MATARAGIU MARIANA	Comert
13	SC TUDOR ADRI SRL	Agricultura
14	SC DORA TIT SRL	Agricultura
15	SC MARY –CO PARTENERS SRL	Comert

Educație

În perioada 2021-2030, comuna Mitreni își propune și o îmbunătățire continuă și permanentă a domeniilor de referință din spațiul local precum: învățământ, sănătate, asistență socială cat și toate celelalte servicii publice de care depinde calitatea și standardul de viață al populației.

Cadrul strategic pentru educație și formare le-a permis țărilor UE să identifice patru obiective comune pentru a aborda aceste provocări până în 2020, dar și după această perioadă: realizarea obiectivelor programului de învățare pe tot parcursul vieții și ale programului privind mobilitatea, îmbunătățirea calității și eficienței educației și formării, promovarea echității, coeziunii sociale și cetățeniei active, stimularea creativității și inovării, inclusiv a spiritului antreprenorial, la toate nivelurile de educație și de formare. Măsura continuă așadar și pe actuala sesiune de dezvoltare strategică a educației la nivel european, considerându-se că încă sunt diferențe mari între sistemele de învățământ vest-europene sau nordice, și cele est-europene.

Fiecare țară din UE răspunde de sistemele sale de educație și formare, politica UE având rolul de a veni în sprijinul măsurilor luate la nivel național și de a ajuta la soluționarea provocărilor comune, cum ar fi îmbătrânirea populației, lipsa lucrătorilor calificați sau concurența mondială tot mai acerbă.

UE oferă o platformă de schimb de bune practici, colectând și difuzând informații și statistici și furnizând consultanță și sprijin în favoarea reformelor educaționale din fiecare stat membru.

Context actual general

Formele sistemului de învățământ din comuna Mitreni cuprind următoarele categorii: preșcolar, primar, gimnazial.

Rețeaua educațională fiind formată din 2 grădinițe, 2 școli generale cu clasele I – VIII, 1 bibliotecă.

La nivelul instituțiilor educaționale și de învățământ își desfășoară activitatea 21 de cadre didactice.

Populația școlară la nivelul anului 2019 (preșcolari + școlari), numărul aproximativ 530 persoane, distribuie astfel:

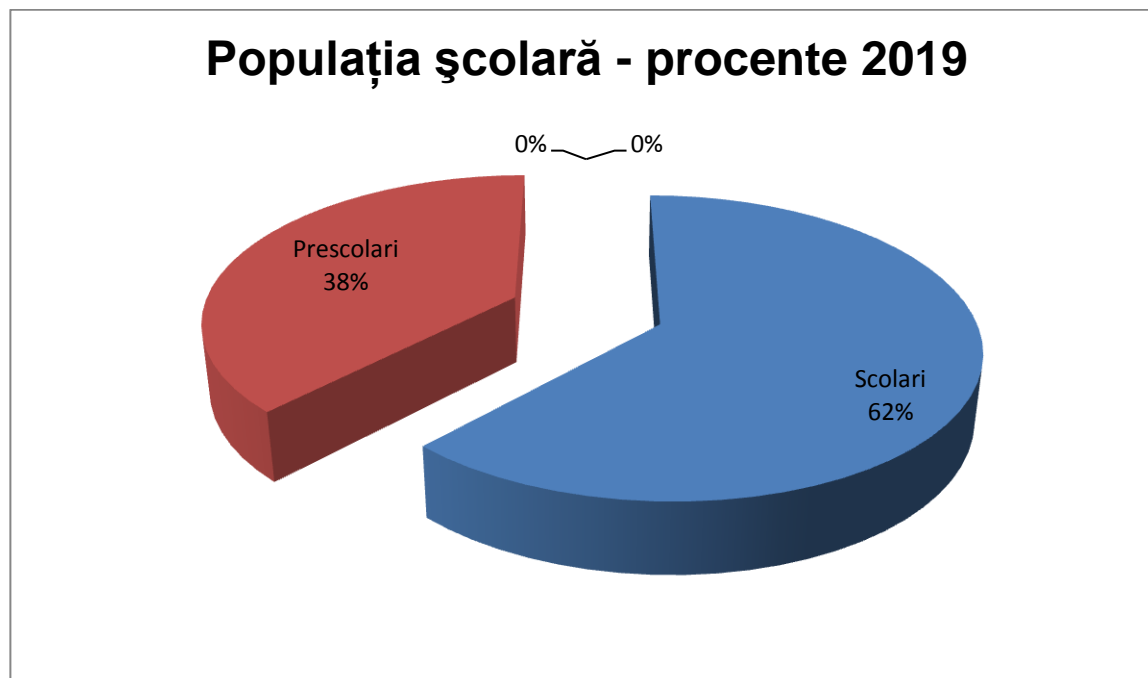


Fig.8.-Evoluția procentuală a preșcolarilor și școlarilor -2019 / Sursa: Direcția județeană de statistică / www.calarasi.inesse.ro

Tot in cadrul contextului actual general, comuna Mitreni are in lucru, un proiect ambitios al modernizarii, reabilitarii generale si dotarii Scolii Gimnaziale cu clasele I – VIII, Mitreni.

*proiectul este cuprins in Strategia de Dezvoltare Locala a Comunei Mitreni, 2020 – 2030, la capitolul Educatie, subcapitolul 1, pct. 90 si beneficiaza si de o fisa de proiect detaliata, in cadrul listei urgente a proiectelor comunitare.

Obiectivul general

Obiectivul general al proiectului este reprezentat de realizarea condițiilor pentru o educație de calitate în comuna Mitreni și creșterea gradului de participare la nivelul învățământului obligatoriu a copiilor din mediul rural. Nivelul de educație este factor-cheie al dezvoltării naționale, deoarece determină în mare măsură activitatea economică și productivitatea, precum și mobilitatea forței de muncă, creând premisele, pe termen lung pentru existența unui nivel mai ridicat de trai și de calitate a vieții.



Foto: Scolile gimnaziale cu clasele I – VIII, Mitreni, respectiv - Valea Roșie

Sport și agrement

Obiective turistice:

Lacul Valea Roșie este un lac cu apa sarata, format natural, fiind asezat destul de aproape de comuna Mitreni.

Datorita proprietatilor sale terapeutice, sute de turisti ajung aici in fiecare an pentru a se trata.

Apa lacului (mineralizare 6,3 g/l) sulfuroasa, sodica, dar si namolul sapropelic au proprietati terapeutice destul de importante.

Fiind un lac natural, suprafata sa este destul de intinsa – avand circa 14 hectare. In bazinul sau se regasesc mai multe specii de peste. Putem enumera crapul romanesc, caras si fitofag. Tocmai de aceea, multi oameni din apropiere, dar si turistii impatimiti ai pescuitului ajung in aceste locuri pentru a se bucura de pestele prins.

Habitat diversificat:

Având în vedere suprafața însemnată de pădure de care dispune comuna, există oportunități în ceea ce privește vânătoarea (cerbul, mistrețul, iepurele, vulpea).

Pe raza comunei Mitreni există și Lacul Ocolului Silvic ceea ce face posibilă și practicarea pescuitului sportiv.



De asemenea, exista posibilitatea realizării unui camping, restaurant, teatru de vară, unui punct sanitar, plajă, parcaje, alei, utilități, terenuri de sport ținând cont de amplasarea la cca. 9-10 km de municipiul Oltenița și cca. 50 km de București favorizând astfel dezvoltarea unei ZONE TURISTICE și de AGREMENT. În prezent există o pensiune cu o capacitate de cazare de cca. 20 de paturi.

În satul **Valea Roșie**, sat component al comunei Mitreni, există **Mănăstirea de maici "Buna vestire"** (foto mai jos).

Construită în anul 1993, cu binecuvântarea Înalt Preasfințitului Mitropolit Vlasie și prin strădaniile Preasfințitului Flavian Ilfoveanul, ajutat de credincioșii locului, ce doreau ridicarea unei biserici în zonă, mănăstirea a început să înflorească văzând cu ochii, aici adunându-se o obște numeroasă, ce numără astăzi aproape 80 de viețuitoare. Biserica mare, de tip catedrală, a așezământului a fost ridicată în timp record, piatra de temelie fiind pusă la data de 13/26 august 2001, astăzi fiind în stadiul de pictare.



Până în acest moment, a fost pictată în întregime turla mare a bisericii: Iisus Hristos Pantocrator, încadrat de un rând de heruvimi și serafimi, și de proorocii din Legea Veche.

În afara participării la slujbele Bisericii, obștea de maici se îndeletnicește cu munca în agricultură, pomicultură și legumicultură, zootehnie, precum și cu lucrul de mână în atelierelor de brodat veșminte bisericești, croitorie, tricotaje. Un loc deosebit, în cadrul atelierelor, îl ocupă atelierul de pictură unde se zugrăvesc, pe lemn, icoane bizantine de o mare expresivitate și valoare artistică, precum și atelierul de confecționare a icoanelor împodobite, realizate după o tehnică tradițională greacă, foarte apreciate în toată lumea ortodoxă. Astfel, icoanele “imbracate”, denumire sub care sunt cunoscute în toată lumea creștină, atrag anual sute de vizitatori în atelierul de creație al mănăstirii.



Sănătatea

„Atingerea unor parametri apropiați de nivelul decent al stării de sănătate a populației și al calității serviciilor medicale rurale” reprezintă obiectivul principal al strategiei naționale Orizont 2025. În acest context, creșterea accesibilității la serviciile medicale presupune implementarea unor investiții majore în spațiul rural, care să răspundă problemelor de sănătate publică prioritare și nevoilor grupurilor vulnerabile. Prin urmare, creșterea finanțării serviciilor sanitare și un management mai eficient al resurselor existente reprezintă priorități ce trebuie implementate, având în vedere că dezvoltarea socială este influențată direct de investirea în capitalul uman.”

Din punct de vedere medical, comuna Mitreni este deservită de 2 medici la o populație de 4323 locuitori, ceea ce este insuficient. Prin comparație, media națională este de 23.4 medici/10.000 locuitori.

Serviciile medicale în marea majoritate a cazurilor în zonele rurale, pot fi catalogate drept precare și insuficiente, neadaptate populației, situându-se cu mult sub nivelul serviciilor medicale oferite în zonele urbane. În acest cadru general, comuna Mitreni nu reprezintă o excepție, gradul de asigurare cu servicii medicale cu personal calificat fiind scăzut, numărul medicilor fiind categoric insuficient în raport cu numărul de locuitori.

Situația curentă în ceea ce privește sănătatea, la nivelul comunei Mitreni, anul 2019, se prezintă astfel:

Medici	2
Cabinet medical individual	2
Asistenți medicali	3
Farmacie	3
Farmacисти	3

Tabel nr. 15 – Situația d.p.d.v. medical, la nivelul anului 2019

Strategia de Dezvoltare Locala a comunei Mitreni, este elaborata intr-o perioada tulbure din punct de vedere medical, atat la nivel national cat si international. Pandemia noului Coronavirus, a pus la grea incercare sistemele medicale ale celor mai dezvoltate tari de pe glob. Cu atat mai importanta devine sanatatea si serviciile medicale oferite locuitorilor unei tari, dovedindu-se iata, inca o data, ca fara preventie, promovarea corecta si generala a tuturor informatiilor medicale, orice sistem medical, poate colapsa datorita supraaglomerarii intr-un timp foarte scurt.

In acest context medical general si in concordanță cu strategia de țară , țintele 2030 sunt:

- Asigurarea accesului universal la servicii de informare, educare și consiliere pentru promovarea prevenției și adoptarea unui stil de viață fără riscuri,
- Digitalizarea completă a sistemului de sănătate și, implicit eliminarea documentelor și registrelor tipărite pe suport de hârtie, pentru a eficientiza și a facilita intervențiile medicale, pentru a asigura populației accesul rapid la servicii medicale de calitate, la tratamente și medicamente și pentru monitorizarea eficientă a nevoilor
- Reducerea prevalenței mortalității materne și infantile, a incidenței cancerului la sân sau de col uterin și a sarcinilor la adolescente, având ca obiectiv prioritar grupurile vulnerabile și defavorizate
- Reducerea mortalității materne și mortalității neonatale, astfel încât să se situeze sub media UE
- Creșterea acoperirii vaccinale până la nivelul minim recomandat de OMS pentru fiecare vaccin, prin dezvoltarea unei platforme comune de colaborare între autorități, medici, pacienți, organizații internaționale cu experiență în acest domeniu, reprezentanți ai companiilor în domeniu, precum și alți factori interesați
- Promovarea conștientizării bolilor psihice, reducerea stigmatului și crearea unui mediu în care cetățenii afectați se simt acceptați și unde pot cere ajutor
- Stoparea îmbolnăvirii de tuberculoză și combaterea hepatitei și a altor boli transmisibile
- Reducerea cu o treime a mortalității premature cauzate de bolile netransmisibile prin prevenire și tratament și prin promovarea sănătății și bunăstării mintale
- Reducerea mortalității cauzate de boli cronice
- Reducerea consumului de substanțe nocive.

Mediu

Provocarea actuală în domeniul protejării mediului înconjurător constă în găsirea unei relații de sustenabilitate între mediu și creșterea economică continuă. Calitatea vieții generațiilor prezente și viitoare depinde de factorii de mediu și de măsurile de prevenție adoptate de fiecare comunitate în parte.

Contextul actual general

La nivelul județului Călărași, calitatea aerului este permanent monitorizată prin intermediul unei rețele complete de analize ce permit evaluarea aerului. Concluziile acestor analize au identificat sursele principale de poluare din județul Călărași ca fiind date de: industrie, agricultură, asfalt, utilizarea carburanților, încălzire și salubritate.

Calitatea apei de suprafață

Apele de suprafață de pe teritoriul județului Călărași aparțin bazinului hidrografic al Dunării și Argeșului. Calitatea apei de suprafață la nivelul comunei Mitreni este influențată de pericolele naturale înregistrate precum furtuni, inundații, alunecări de teren și secete.

Produsele pentru protecția plantelor

Limitarea utilizării produselor agrochimice (îngrășăminte și pesticide) și încurajarea dezvoltării și utilizării de produse ecologice în vederea atingerii obiectivelor agriculturii durabile reprezintă măsuri ale legislației europene. În acest sens, promovarea unei agriculturi în acord cu protejarea mediului este o necesitate și la nivelul comunei Mitreni.

Calitatea solurilor

Calitatea solurilor depinde foarte mult de activitățile umane, dar și de fenomenele fizice naturale. Dezvoltarea acțiunilor antropice, cât și fenomenele fizice naturale pot avea influențe negative asupra calității solului. De aceea, printre principalele probleme care afectează solurile sunt alunecările de teren, eroziunile torentiale și de suprafață, acidifierea, cât și excesul de umiditate.

Capacitatea administrației publice locale

Prioritatea Guvernului României în domeniul administrației publice locale impune realizarea unei reforme concrete prin care profesionalismul, transparența și responsabilitatea să fie caracteristici și atribute ale administrației publice românești. Creșterea gradului de informare, conștientizare și responsabilizare a structurilor din administrațiile locale, precum și creșterea transparenței și eficienței instituționale se numără printre măsurile menite să apropie administrația de cetățean și să reducă vulnerabilitatea la corupție.

Contextul general actual

Dezvoltarea durabilă a unei comunități implică și un proces de modernizare și adaptare a administrației publice locale la contextul național și european, cu atât mai mult cu cât atragerea de fonduri nerambursabile prin proiecte investiționale viabile reprezintă o sursă importantă de venituri pentru administrația locală.

Sediul administrației publice locale este localizat în comuna Mitreni într-un imobil reabilitat. De asemenea, primăria comunei Mitreni este racordată la rețeaua de telefonie fixă și mobilă și la rețeaua de internet.

În comuna Mitreni, autonomia locală se realizează sub directa conducere a autorităților publice locale, constituite din:

- Consiliul local, care hotărăște în condițiile legii, în toate problemele de interes local, cu excepția celor care aparțin de competența altor autorități publice sau centrale;
- Primarul (ca autoritate executivă): asigură respectarea drepturilor și libertăților fundamentale ale cetățenilor, precum și punerea în aplicare a legilor, a decretelor, hotărârilor și ordonanțelor Guvernului și Hotărârilor Consiliului local.

În vederea aplicării activităților date în competența sa, primarul comunei Mitreni este susținut de un aparat de specialitate, pe care îl conduce. Acesta este structurat pe compartimente funcționale, distribuite pe diferite

domeniilor (financiar, juridic, administrativ, social, cultural, de mediu etc). De asemenea, administrația publică locală pune la dispoziția populației comunei și servicii de evidență a populației.

Autonomia locală a comunei Mitreni, are în vedere organizarea, funcționarea, competențele și atribuțiile precum și gestionarea resurselor, care aparțin comunei, centralizate în cadrul inventarului domeniului public aprobat prin Hotărâre de Guvern. De asemenea, în scopul asigurării autonomiei locale, autoritățile administrației publice locale au dreptul să instituie să perceapă impozite și taxe locale și să aprobe bugetul local propriu în condițiile legii.

Administrația publică locală Mitreni, are la momentul scrierii prezentului document programatic, următoarea structură departamentală:

Departamentul	Numele și Prenumele
Primar	Minciună Tudorică
Viceprimar	Podaru Gheorghe
Contabil	Ghioca Ioan
Secretar	Opricam Mariana
Achiziții publice	Birou
Urbanism	Compartiment
Starea civilă	Compartiment
Contabilitate și finanțe	Ghioca Ioan
Asistență socială	Compartiment

Din punct de vedere financiar, veniturile pe anul precedent(2019) ale Primăriei Mitreni, au fost:

Venituri totale	9.946.000
Venituri proprii	2.836.000
Venituri curente	2.683.000

- ✓ Venituri fiscale(impozite, taxe de proprietate, taxe de bunuri si servicii)
- ✓ Venituri nefiscale(venituri din proprietate, venituri din bunuri si servicii).

Subventii de la alte nivele ale administratiei(buget de stat si alte administratii)

Cheltuieli totale	9.946.000
Cheltuieli curente	876.000
Cheltuieli pentru investitii	65.000
Buget preconizat	5.536.000

Din cifrele prezentate mai sus si puse la dispozitie de serviciul financiar-contabilitate al Primăriei Mitreni, se poate observa cu usurinta ca veniturile proprii la bugetul local, sunt destul de mici fara prezenta unor investitori mari pe raza localitatii, care sa contribuie la bugetul local prin taxarea si impozitarea afacerii cat si prin inglobarea de forta de munca locala. Primaria Mitreni, se inscrie astfel, in randul localitatilor rurale din tara noastra, care fara o sustinere bugetara de la centru(Guvernul Romaniei si conducerea Consiliului Judetean Calarasi), nu s-ar putea dezvolta din punct de vedere al infrastructurii cat si economic.

Ordine și siguranță publică

Pe teritoriul comunei Mitreni funcționează un Post de Poliție, subordonat Inspectoratului Județean de Poliție Calarasi. Numărul redus de infracțiuni din comuna Mitreni reflectă faptul că situația infracțională nu prezintă probleme majore, aceasta fiind ținută sub control de activitatea constantă desfășurată de organele de poliție pentru asigurarea unui climat de ordine și siguranță publică.

Prezența în teren a Poliției Locale, devine tot mai importantă în contextul actual general pe care îl traversăm, pentru a preîntâmpina orice formă de infracțiune sau abatere majoră de la nerespectarea legilor în vigoare.

De asemenea, la nivelul comunei Mitreni funcționează și serviciul pentru Situații de Urgență, având ca atribuții principale:

- ✚ Execuția de activități de prevenire, monitorizare și gestionare a situațiilor de urgență în sectorul de competență;
- ✚ Asigurarea coordonării de specialitate a activităților de apărare împotriva incendiilor și de protecție civilă;
- ✚ Desfășurarea de activități de prevenire a riscurilor producerii unor situații de urgență, prin acțiuni de îndrumare și control;
- ✚ Intervenția în timp oportun pentru limitarea sau înlăturarea consecințelor situațiilor de urgență;
- ✚ Intervenția pentru ajutorarea și salvarea oamenilor și bunurilor materiale în caz de dezastre, în cooperare cu celelalte structuri abilitate pentru asemenea situații;



ANALIZA SWOT

DEZVOLTARE ECONOMICĂ

Puncte tari

- amplasare teritorială favorabilă din punct de vedere al accesibilității rutiere, comuna Mitreni este situată la doar 12 km de municipiul Oltenita și 65 km fata de capitala, un alt oras apropiat fiind Budesti, la numai 30 km, accesul rutier relizandu-se prin DN 4.
- existența în comuna Mitreni a unor societăți comerciale și persoane fizice autorizate active in diferite domenii;
- existența unei forțe de muncă disponibilă, aptă, pregătită pentru integrarea pe piața muncii;
- existența unei suprafețe agricole extinse la nivelul comunei (3968 ha), care poate fi utilizată pentru o gamă largă de culturi agricole cerealiere si legumicole;
- rețele de comunicații și IT dezvoltate, necesare pentru dezvoltarea antreprenorială a comunei;
- infrastructură dezvoltată în domeniul comerțului și alimentației publice;
- existența potențialului pentru obținerea de produse agricole ecologice;
- existența materiilor prime pentru dezvoltarea industriei alimentare;
- prețul scăzut al forței de muncă;
- lipsa aglomerării populației la nivel local, comuna Mitreni având o densitate redusă a populației de 83,9 locuitori/km²;
- potențialul demografic al comunei Mitreni în ceea ce privește populația activă tanăra, pregătită în domenii de activitate diverse, diponibilă pentru a fi inglobata in cazul demarării anumitor investitii sau dezvoltării de afaceri la nivel local;
- cifră de afaceri ascendentă în ultimii ani, cu preponderență cea mai ridicată în domeniul agriculturii și comerțului;

Puncte slabe

- resurse financiare locale insuficiente;
- orientarea agenților economici cu precădere spre comerțul din alimentația publică;
- insuficienta promovare a IMM-urilor locale de a participa la licitații pentru derularea unor investiții locale;
 - lipsa unui sistem de sprijin pentru implementarea noțiunilor de marketing, management, asigurare a calității în IMM-urile din județ;
 - ponderea ridicată a populației ocupate în agricultură și administrația publică locală ;
 - informare precară a operatorilor economici activi pe raza comunei referitor la normele europene din domeniul de activitate;
 - lipsa infrastructurii de asistență pentru afaceri necesară antreprenorilor actuali și potențiali;
 - ponderea redusă a investițiilor străine și a agenților economici în sectorul productiv și de servicii;
 - lipsa unor inițiative antreprenoriale de prelucrare și industrializare a produselor agricole obținute pe plan local;
- lipsa promovării oportunităților de finanțare a afacerilor prin accesarea fondurilor europene;
- capacitatea redusă a mediului de afaceri local de a susține investiții cu potențial inovativ;
- promovarea redusă a produselor alimentare tradiționale obținute pe plan local;
- lipsa campaniilor de promovare a finanțării mediului de afaceri din fonduri nerambursabile;
- interes scăzut al agenților economici locali pentru formarea profesională a angajaților;

Oportunități

- utilizarea fondurilor nerambursabile europene pentru dezvoltarea IMM-urilor și pentru încurajarea de start-up-uri în vederea diversificării serviciilor oferite în spațiul rural;
- existența programelor guvernamentale de susținere a sectorului privat și a creării de noi locuri de muncă;
- cooperarea mediului privat cu autoritatea publică locală, unitățile de învățământ pentru integrarea pe piața muncii a elevilor absolvenți ai liceelor de profil tehnologic;
- oferirea de facilități investitorilor străini de către administrația publică locală;
- promovarea utilizării tehnologiilor moderne, performante în activitățile economice și în agricultură;
- dezvoltarea pieței de produse locale agricole ecologice;
- valorificarea terenurilor agricole degradate și pregătirea acestora pentru practicarea unei agriculturi ecologice;
- promovarea și stimularea asociațiilor agricole pentru o exploatare intensivă a terenurilor;
- dezvoltarea meseriilor tradiționale;
- existența programului Rabla pentru achiziționarea de tractoare/utilaje agricole;
- promovarea oportunităților locale de afaceri în rândul potențialilor investitori români și străini;
- potential agricol, zootehnic, piscicol si de vanatoare;
- potential turistic deosebit, prin prezenta namolului sapropelic ce poate fi exploatat in scop balnear si curativ;
- potential pentru utilizarea surselor regenerabile de energie(solara, biomasa)

Riscuri

- menținerea crizei economice sau sanitare mondiale cu efecte negative asupra puterii de cumpărare a populației;
- adaptabilitatea scăzută la schimbare a agenților economici și a forței de muncă;
- existența importurilor de produse agricole din țări beneficiare a unor fonduri substanțiale de sprijinire a sectorului agricol, care împiedică producătorii locali în desfacerea produselor proprii;
- nivelul ridicat de fiscalitate și birocrație care pot determina orientarea investitorilor străini spre alte zone;
- blocarea creditării cauzată de climatul de criză mondial;
- lipsa lichidităților care conduc la falimentarea unor microîntreprinderi;
- practicarea agriculturii cu utilaje uzate fizic și care au o productivitate scăzută;
- continuarea fenomenului de migrare a forței de muncă către zone mai dezvoltate;
- scăderea calitativă a pregătirii profesionale a resurselor umane;
- instabilitate legislativă cu repercusiuni asupra activității agenților economici;
- lipsa de receptivitate a populației din mediul rural la programele de finanțare din fonduri guvernamentale sau europene;
- lipsa rețelei de gazificare, ceea ce poate conduce la pierderea unor potențiali investitori;
- resurse financiare insuficiente în cofinanțarea proiectelor finanțate din fonduri europene nerambursabile.

INFRASTRUCTURĂ ȘI MEDIU

Puncte tari

- accesul rutier se realizează prin DN4 și trecerea la doar 50 de km a Autostrăzii A2
- distanța de doar 12 km până la cea mai apropiată gară, Oltenita;
- existența Portului Oltenita, la 14 km de localitatea Mitreni;
- accesibilitate facilă la rețeaua rutieră și feroviară;
- infrastructura rutieră locală mult îmbunătățită, la acest moment există drumuri de pământ în proporție de 30%;
- asfaltarea a aproximativ 25% din rețeaua de drumuri interioare a comunei;
- distanță relativ apropiată față de aeroportul Otopeni (90 km față de comuna Mitreni);
- existența unei infrastructuri a telecomunicațiilor dezvoltată;
- existența unui spațiu suficient pentru dezvoltarea unei infrastructuri economice;
- sistem de energie electrică și iluminat public la nivelul întregii comune ((aproape 100%);
- existența unei infrastructuri educaționale, sociale, sportive, medicale, bune comparativ cu alte localități din județ;
- îngrășămintele și pesticidele, utilizate în cantități mici;
- rețea de distribuție a apei potabile pe o lungime de 26 km.

Puncte slabe

- rețelele canalizare menajeră, canalizare pluvială și de alimentare cu gaz metan sunt inexistente;
- drumurile pietruite și drumurile de pământ, în procent ridicat;
- inexistența sistemelor de distribuție a energiei termice;
- infrastructura de transport slab dezvoltată;
- slabul interes al agenților economici protejarea mediului;
- deversari necontrolate și inexistența infrastructurii de canalizare conduc la poluarea apelor de suprafață și subterane
- educația ecologică superficială
- colectarea neselectată a deșeurilor, în vederea reciclării, refolosirii, recuperării sau valorificării lor
- fonduri financiare insuficiente destinate împăduririi terenurilor defrișate
- lipsa sau proporția scăzută a izolației termice a clădirilor din comuna Mitreni (publice și private);

Oportunități

- existența fondurilor europene nerambursabile pentru dezvoltare și modernizarea infrastructurii rutiere și a infrastructurii tehnico-edilitare;
- potențial de dezvoltare a surselor alternative de energie;
- existența unor programe guvernamentale pentru reabilitarea termică a clădirilor;
- existența Programului Prima Casă, care sprijină tinerii în achiziționarea sau construirea unei locuințe, inclusiv în mediul rural;
- apartenența comunei Mitreni la un Grup de Acțiune Locală (Colinele Argesului Mitreni), în vederea obținerii de resurse financiare dezvoltării și reabilitării infrastructurii fizice de bază.

Riscuri

- lipsa capacității de cofinanțare și/sau a capacității de asigurare a TVA-ului aferent, în implementarea unor proiecte de reabilitare a infrastructurii rutiere din fonduri nerambursabile;
- întârzierea implementării unor proiecte investiționale în infrastructura fizică de bază din cauza contestațiilor la procedurile de achiziții publice organizate pentru contractarea lucrărilor de construcții;
- interesul scăzut al potențialilor investitori cauzat de starea precară a infrastructurii;
- fonduri insuficiente de la bugetul local pentru modernizarea infrastructurii rutiere;
- poluarea apelor din comuna Mitreni ca urmare a deversării apelor uzate în mod necontrolat;
- tendința de creștere a prețurilor la sistemul centralizat de furnizare a agentului termic și a energiei electrice.

EDUCAȚIE, CULTURĂ ȘI SĂNĂTATE

Puncte tari

- derularea în cadrul unităților de învățământ a unor programe de incluziune socială a elevilor cu părinți plecați în străinătate, proiecte de implicare a părinților în actul educațional precum și proiecte de intervenție pentru reducerea agresivității;
- frecvența ridicată a elevilor în unitățile de învățământ din comuna Mitreni;
- nivel bun de dotare a unitatilor educationale(scoli + gradinite) de pe raza localitatii Mitreni;
- existența cadrelor didactice calificate și dedicate procesului educațional din comuna Mitreni;
- implicarea unităților educaționale în activități și evenimente culturale;
- existența unei biblioteci, în cadrul comunei Mitreni;
- păstrarea și conservarea unor evenimente(ziua comunei) si tradiții locale, in comuna Mitreni;
- organizarea a numeroase evenimente culturale de instituțiile de învățământ în parteneriat cu administrația publică locală (atelier de creație, expoziții de pictură, participari la olimpiade și concursuri literare etc.);
- accesul facil la servicii medicale, prin distanțele relativ scurte până la cel mai apropiat spital (Oltenita – 12 km sau Calarasi – 28 km);

Puncte slabe

- tendința de scădere a populației școlare și a cadrelor didactice din mediul rural;
- insuficiența numărului de calculatoare din instituțiile educaționale;
- lipsa conectării la internet a tuturor participantilor la actul de învățământ;

- fonduri insuficiente pentru premiarea performanței școlare a elevilor;
- starea motivațională scăzută a cadrelor didactice cauzată de lipsa unor facilități pentru predarea actului educațional în mediul rural;
 - stare materială precară și nivel scăzut de cultură și instruire al unor familii;
 - lipsa sistemelor de supraveghere și securitate din unitățile de învățământ;
 - dezinteres general pentru cultură și evenimente culturale;
 - frecvente schimbări legislative privind sistemul de învățământ românesc;
 - migrarea persoanelor talentate spre mediul urban;
 - posibilități reduse de susținere din bugetul local a evenimentelor culturale locale;
 - lipsa unei programări anuale a unor evenimente cultural-recreative;
 - insuficiența numărului de medici la nivelul comunei Mitreni;
 - insuficiența cabinetelor medicale de familie;
 - lipsa unor programe educaționale pentru sănătate, în special de diseminare a informațiilor privind prevenirea bolilor;
 - infrastructură sanitară deficitară;
 - infrastructura culturala deficitara(absenta unui camin cultural la acest moment al analizei);
 - lipsa dotărilor de specialitate în cabinetele medicale existente la nivel local;
 - lipsa unui centru de analize medicale în comuna Mitreni;
 - lipsa unui cabinet stomatologic în comuna Mitreni;
 - existența unei suprasolicitări a cadrelor medicale.

Oportunități

- promovarea derulării unor programe de dezvoltare a resurselor umane în acord cu cerințele de pe piața muncii din fonduri nerambursabile;
 - existența programelor de formare continuă a cadrelor didactice;
 - posibilități reale de accesare a fondurilor europene pentru dotarea cu echipamente IT și didactice a unităților educaționale;
 - existența Programului Guvernamental de acordare a unei mese în cadrul scolilor și gradinitelor;
 - colaborare bună cu Inspectoratul Școlar Județean Călărași;
 - dezvoltarea de parteneriate pe teme educaționale cu instituții publice, ONG-uri;
 - organizarea mai multor activități extrașcolare în cadrul instituțiilor educaționale existente;
 - posibilitatea accesării fondurilor europene nerambursabile pentru activități culturale precum și pentru reabilitarea monumentelor istorice;
 - valorificarea sărbătorilor locale ca și evenimente culturale;
 - realizarea unor parteneriate de promovare cu instituții culturale din alte localități sau din alte țări;
 - existența fondurilor europene pentru reabilitarea structurilor sanitare și dotarea corespunzătoare;
 - îmbunătățirea comunicării/colaborării dintre cabinetele medicale din spațiul rural și spitalele de la nivel județean;
 - înființarea de ateliere vocaționale, centre de zi, centre comunitare, unde persoanele cu nevoi speciale să desfășoare activități care să le faciliteze reintegrarea;
 - promovarea posibilităților de dezvoltare a unor cabinete medicale în spațiul rural prin atragerea de fonduri nerambursabile.

Riscuri

- modificările legislative frecvente ale sistemului educațional la nivel național;
- programe școlare încărcate și greoaie, neadaptate cerințelor de pe piața muncii;
- scăderea nivelului de trai atât pentru profesori cât și pentru elevi și părinți;
- birocrație excesivă în accesarea fondurilor guvernamentale și europene;
- motivație scăzută a elevilor pentru educație;
- instabilitatea cadrelor didactice cauzată de migrarea acestora spre mediul urban;
- lipsa condițiilor atractive pentru cadrele didactice tinere (salarizare, condițiile din școli, locuințe sociale etc.);
- scăderea interesului actorilor locali pentru cultură, din cauza nivelului scăzut de trai;
- diminuarea fondurilor publice pentru instituții culturale.
- costurile ridicate ale serviciilor medicale;
- număr restrâns de furnizori privați de servicii medicale în spațiul rural;
- deprecierea stării de sănătate a populației din mediul rural;
- politica de salarizare în domeniul sănătății slab motivantă pentru specialiști.

RESURSE UMANE, PIAȚA MUNCII

Puncte tari

- populația aptă de muncă în procent de 37.4 %;
- specialiști în domenii variate de activitate cum ar fi: agricultura, industrie, construcții, transporturi, finanțe-bănci, administrație publică, învățământ, sănătate, alte activități;
- infraționalitate redusă în comună;
- ospitalitatea recunoscută a locuitorilor ;
- repartizarea echilibrată a populației pe sexe;
- disponibilitatea populației active de angajare în diverse domenii / meserii;
- context natural favorabil dezvoltării afacerilor în domeniul agricol, dar și în domeniul serviciilor, oferite populației locale;

Puncte slabe

- migrarea persoanelor tinere spre mediul urban și străinătate, mai cu seamă a celor cu pregătire profesională înaltă;
- locuitorii zonei au o capacitate financiară relativ scăzută;
- adaptarea mai lentă a populației rurale mature și vârstnice la schimbările și provocările lumii actuale, în general, și la fenomenul mobilității și reconversiei profesionale, în special;
- grad scăzut de diversificare a structurii ocupaționale;
- lipsa cunoștințelor specifice necesare demarării unei afaceri;

Oportunități

- existența unor reglementări care stipulează acordarea de facilități angajatorilor care creează noi locuri de muncă pentru șomeri, tineri absolvenți sau persoane cu handicap;
- implicarea autorităților locale în problemele comunității, în vederea identificării de soluții financiare, materiale;
- promovarea programelor de reconversie profesională și atragerea de finanțare europeană nerambursabilă în acest sens;
- implicarea agenților economici în finanțarea serviciilor sociale și ca parteneri în proiectele sociale;
- înființarea de centre de instruire și formare profesională pentru persoanele mature cu handicap;
- introducerea unor programe educative în vederea dezvoltării calităților anteprenoriale ale elevilor, tinerilor;
- oferirea de facilități în vederea menținerii resurselor umane cu studii superioare sau specializate;
- dezvoltarea competențelor anteprenoriale și manageriale ale resurselor umane din IMM-uri;
- adaptarea programei școlare la cererea de pe piața muncii.

Riscuri

- pierderea oportunităților de finanțare europeană din cauza slabei capacități de management de proiect a instituțiilor sociale beneficiare;
- criza economică sanitară și financiară de la nivel național dar și mondial, ce are impact asupra dezvoltării economice și a pieței locurilor de muncă;

- creșterea ponderii muncii la negru, cu efecte negative asupra pieței muncii, economiei locale și asistenței sociale în perspectivă;
- creșterea șomajului în rândul absolvenților de liceu;
- câștigul salarial scăzut al angajaților ce determină exodul forței de muncă calificată în țări din Uniunea Europeană cât și spre zone/orașe dezvoltate din țară;
- instabilitatea economiei naționale și persistența crizei economico-financiare;
- reticența/inadaptabilitatea populației cu privire la programele de reconversie profesională, în funcție de solicitările existente pe piața muncii.

MEDIU ȘI TURISM

Puncte tari

- platformele de gunoi au fost închise iar serviciul de salubritate este de 100% la nivelul comunei;
- inexistența unor poluatori industriali la nivelul comunei Mitreni;
- oportunități de valorificare a energiei alternative ;
- existența rețelei de alimentare cu apă pentru 70% dintre locuitorii comunei Mitreni;
- potențial ridicat pentru practicarea unei agriculturi ecologice durabile;
- existența perdelelor forestiere;
- colectarea selectivă a deșeurilor la nivelul comunei Mitreni ;
- potențial turistic major prin prezența namolului sapropelic, cu proprietăți curative;

Puncte slabe

- lipsa rețelei de canalizare la nivelul comunei Mitreni;
- epurarea necorespunzătoare a apelor, cu efecte negative asupra mediului înconjurător;
- calitatea apei de suprafață necorespunzătoare din cauza fenomenelor meteorologice care produc inundații sau alunecări de teren;
 - poluarea apelor subterane ca urmare a deversării necontrolate a agenților economici, accidentelor precum și din cauza slabei dezvoltări a infrastructurii de canalizare (doar 10%);
 - depozitare necorespunzătoare a deșeurilor în vecinătatea zonelor rezidențiale;
 - insuficienta preocupare a agenților economici în recuperarea și re folosirea ambalajelor;
 - lipsa unei infrastructuri de monitorizare permanentă a factorilor de mediu de către autoritatea publică locală;
 - slaba conștientizare a populației și a agenților economici în privința protecției mediului;
 - lipsa unei infrastructuri de cazare și alimentație publică care să conducă la dezvoltarea turismului local;
 - slaba promovare a potențialului balnear al comunei Mitreni;

Oportunități

- existența fondurilor nerambursabile pentru dezvoltarea zonelor rurale și protejarea mediului înconjurător (împădurirea terenurilor degradate, eliminarea eroziunii și curățirea cursurilor de apă, conservarea biodiversității, promovarea agriculturii ecologice, gestionarea deșeurilor reciclabile);

- existența unor programe cu finanțare nerambursabilă pentru extinderea și modernizarea sistemelor de apă și apă uzată;
- existența unor programe cu finanțare nerambursabilă pentru reabilitarea termică a clădirilor;
- posibilitatea stabilirii de parteneriate între autoritatea locală și ONG-uri pentru promovarea responsabilității asupra mediului;
- desfășurarea de campanii de informare și educare a populației referitoare la principiile colectării selective a deșeurilor și implementarea unui sistem eficient de colectare selectivă și reciclare a deșeurilor;
- receptivitatea populației la campaniile prin care se promovează colectarea deșeurilor din echipamente electrice și electronice;
- posibilitatea practicării agriculturii și turismului ecologic;
- dezvoltarea pieței de reciclare a deșeurilor/materiilor prime rezultate din procesarea deșeurilor;
- amenajarea zonelor de camping, astfel încât să se minimizeze impactul acestor activități asupra comunei.

Riscuri

- schimbări climaterice datorate încălzirii globale pot duce la inundații și alunecări de teren;
- lipsa receptivității populației la campaniile de promovare a colectării selective a deșeurilor;
- reducerea spațiului verde ca urmare a dezvoltării economice a comunei;
- dezinteresul operatorilor economici de protejare a mediului înconjurător;
- poluarea accidentală a apelor de suprafață;
- schimbări climatice care favorizează creșterea frecvenței ploilor torențiale care generează inundații și calamitatea culturilor agricole sau riscul de desertificare;

Viziune

Prin intermediul Strategiei de dezvoltare, comuna Mitreni își propune o abordare revitalizantă a viziunii asupra dezvoltării locale prin crearea unui centru rural de competitivitate la nivel județean bazat pe creștere sustenabilă, mediu favorabil antreprenoriatului, incluziune socială și un grad sporit de ocupare a forței de muncă. Alături de acești vectori promovarea identității culturale va constitui fundamentul pentru reconstrucția economiei locale, într-un ritm gradual, care să reducă disparitățile și echilibrul nivelului de dezvoltare între mediul rural și cel urban.

Viziunea de dezvoltare prezintă stadiul ce se dorește a fi obținut de comuna Mitreni până în orizontul de timp 2030, ca urmare a implementării de măsuri și acțiuni propuse și detaliate în prezentul document strategic de dezvoltare.

Dezvoltarea infrastructurii rutiere, hidroedilitare, a structurii pentru susținerea afacerilor, va contribui la o creștere economică locală, cu efecte directe asupra calității serviciilor publice furnizate populației din comuna Mitreni.

În vederea susținerii economiei locale, comuna Mitreni va urmări o valorificare echilibrată a resurselor de care dispune, a avantajelor deținute în raport cu celelalte comune din județul Călărași pentru a deveni un pol economic important la nivel județean și regional.

Realizarea progresului dorit, impune o etapizare a gradului de implementare a strategiei în vederea unei dezvoltări a comunei Mitreni în acord cu oportunitățile oferite de Uniunea Europeană coroborate cu nevoile populației. O abordare sustenabilă implică o viziune asupra standardelor urmărite atât la nivel național cât și la nivel european transpusă în idei de proiecte și direcții de dezvoltare prezentate în prezentul document programatic.

O dezvoltare a spiritului antreprenorial este esențială și va genera efecte benefice asupra posibilităților de angajare la nivel local, orice unitate economică nou înființată contribuind la crearea de noi locuri de muncă.

În perioada 2021-2030, comuna Mitreni își propune și o îmbunătățire continuă și permanentă a domeniilor de referință din spațiul local, precum învățământ, sănătate, asistență socială, salubritate, iluminat public și toate celelalte servicii publice de care depinde calitatea și standardul de viață a populației.

Misiune

Misiunea Strategiei de dezvoltare a comunei Mitreni în orizontul de timp 2021-2030 este de a crea premisele necesare unei dezvoltări economice și sociale integrate, care să conducă pe termen mediu și lung la un nivel sporit de bunăstare a locuitorilor și la transformarea comunității într-un centru comercial și rezidențial rural cu impact la nivel microregional.

Valori

Activitatea actorilor implicați în implementarea strategiei de dezvoltare vor avea ca referință următoarele valori:

Responsabilitate

- ❖ actorii responsabili de implementarea strategiei își asumă angajamentul de a realiza obiectivele strategice în perioada de referință, cu asumarea răspunderii pentru eventualele nereguli.

Transparență

- ❖ persoanele responsabile de implementarea strategiei vor asigura accesul persoanelor interesate la informații cu caracter public, vor consulta periodic localnicii și vor publica pe site-ul primăriei informații despre proiectele propuse spre implementare/implementate.

Profesionalism și etică

- ❖ în exercitarea activităților previzionate la nivelul strategiei, personalul va avea un comportament profesionist, bazat pe principii morale puternice, scopul final fiind de a obține rezultate rapide și eficiente.

Încredere

- ❖ parteneriatul prevăzut a fi realizat între actorii vizați de prezenta strategie va fi unul bazat pe o colaborare strânsă, bazată pe comunicare permanentă. De asemenea, în vederea câștigării încrederii localnicilor se va asigura transparența în activitatea administrației publice.

Inovare

- ❖ constituie pilonul principal în dezvoltarea comunei Mitreni, competitivitatea și progresul local fiind asigurate de această valoare. Astfel, vor fi folosite procedee de lucru îmbunătățite, eficiente și eficace, care să contribuie semnificativ la reducerea disparităților de la nivel local.

Obiectivul general

Valorificarea superioară a resurselor existente în comuna Mitreni, în vederea dezvoltării și diversificării durabile a economiei locale, având ca motivație centrală îmbunătățirea calității vieții populației și a tuturor dimensiunilor acestui concept.

Obiectiv strategic 1

Modernizarea și extinderea infrastructurii;

Obiectiv strategic 2

Dezvoltarea economică a comunei;

Obiectiv strategic 3

Dezvoltarea serviciilor publice;

Obiectiv strategic 4

Asigurarea calitatii mediului si a conditiilor de locuire;

Obiectiv strategic 5

Dezvoltarea capacitatii administrative

Domenii prioritare

Domeniul prioritar 1- Dezvoltarea gradului de accesibilitate și de acces la servicii publice

Măsura 1.1 Reabilitare/modernizarea infrastructurii rutiere de interes local

Măsura 1.2 Extinderea și reabilitarea rețelelor de utilități publice

.....

Domeniul prioritar 2- Stimularea dezvoltării sectorului investițional

Măsura 2.1 Valorificarea resurselor autohtone prin inițiative de afaceri private locale

Măsura 2.2 Diversificarea economiei rurale prin promovarea de activități economice alternative în mediul rural

Măsura 2.3 Susținerea dezvoltării sectorului agro-zootehnic și desfacerii produselor pe piața locală

.....

Domeniul prioritar 3- Alinierea standardelor de calitate a vieții rurale la exigențele Uniunii Europene

Măsura 3.1 Consolidarea fondului locativ existent

Măsura 3.2 Modernizarea infrastructurii educaționale

Măsura 3.3 Reabilitarea și echiparea infrastructurii serviciilor publice de sănătate

Măsura 3.4 Crearea, reabilitarea, modernizarea, infrastructurii de servicii sociale, inclusiv dotarea cu echipamente

.....
Domeniul prioritar 4- Îmbunătățirea mediului natural și a managementului deșeurilor în spațiul rural

Măsura 4.1 Reconstrucția ecologică a terenurilor degradate

Măsura 4.2 Educare și informare privind consumul responsabil de energie

Măsura 4.3 Eficientizarea energetică pentru clădirile instituțiilor publice

.....
Domeniul prioritar 5- Optimizarea serviciilor administrației publice locale

Măsura 5.1 Furnizarea de servicii publice prin mijloace electronice

Măsura 5.2 Dezvoltarea capitalului uman din administrația publică

Măsura 5.3 Promovarea parteneriatelor și colaborărilor interinstituționale în regiune

Surse de finanțare

Implementarea portofoliului de proiecte propus pentru perioada 2021-2030 în vederea dezvoltării durabile a comunei Mitreni presupune identificarea de surse de finanțare. În acest sens susținerea financiară a acestora poate fi realizată din mai multe surse, precum fondurile europene nerambursabile, fonduri guvernamentale, bugetul local, fonduri rambursabile (credite). O altă posibilitate de susținere a intervențiilor locale o reprezintă și parteneriatele de tip public-privat.

În contextul noii programări de la nivel european, atragerea fondurilor nerambursabile din această sursă este purtătoare de multe avantaje având în vedere disponibilitatea acestora relativ diversificată atât în domeniul precum infrastructura fizică de bază cât și în educație, servicii sociale, sănătate, cultură, turism, administrație publică locală.

Tipurile fondurilor structurale disponibile pentru orizontul de timp 2021-2030 sunt următoarele:

- ✓ **FEDR** – Fondul European pentru Dezvoltare Regională;
- ✓ **FSE** – Fondul Social European
- ✓ **FC** – Fondul de Coeziune (2021-2027)
- ✓ **EMEF** - Fondul european pentru pescuit și afaceri maritime

Fondul european de dezvoltare regională(FEDER)- va contribui la toate obiectivele tematice și se va concentra asupra domeniilor de investiție legate de contextul în care operează întreprinderile (infrastructură, servicii pentru întreprinderi, inovare, TIC și cercetare) și la prestarea de servicii pentru cetățeni în anumite domenii (energie, servicii online, educație, sănătate, infrastructuri sociale, calitatea mediului). Fondul de coeziune se va axa pe ameliorarea mediului, dezvoltare durabilă și TEN-T (rețeaua trans-europeană de transport).

Fondul european de dezvoltare regională finanțează:

- investițiile în întreprinderile mici și mijlocii, în vederea creării de locuri de muncă durabile;
- investițiile ce vizează activități de cercetare și inovare, telecomunicații, mediu, energie și transporturi;
- instrumente financiare (fond de capital de risc, fond de dezvoltare regională, etc.) destinate să sprijine dezvoltarea regională și locală și să favorizeze cooperarea între orașe și regiuni.

Fondul Social European(FSE)- susține politicile naționale pentru ocuparea deplină a forței de muncă, asigurarea calității și productivitatea muncii, promovarea incluziunii sociale și reducerea disparităților regionale și naționale. Pentru perioada 2021-2030 principalele obiective ale FSE vor avea în vedere: ocuparea forței de muncă, sprijinirea accesului tinerilor pe piața muncii, incluziunea socială (FSE va finanța proiecte ce îi va ajuta pe cei aflați în dificultate și pe cei proveniți din grupuri defavorizate să obțină competențe și locuri de muncă), creșterea calității educației (FSE finanțează activități pentru creșterea calității învățământului și formării; reducerea abandonului școlar fiind o prioritate) și o administrație publică mai puternică (FSE va sprijini eforturile statelor membre de a spori calitatea administrației și a guvernării publice).

Fondul social european vizează asigurarea accesului la angajare al persoanelor aflate în căutarea unui loc de muncă și al persoanelor inactive, sprijinind inițiativele locale și mobilitatea forței de muncă. Acțiunile cheie ale acestui fond sunt următoarele:

- măsuri active și preventive în ceea ce privește piața muncii, pentru identificarea nevoilor individuale, servicii persoanlitate și de orientare, cursuri de formare specifice și personalizate, validarea competențelor și a calificărilor dobândite și plasarea personalului disponibilizat;
- anticiparea și consilierea privind oportunitățile de ocupare a forței de muncă pe termen lung;
- furnizarea de informații cu privire la oportunitățile de angajare existente pe piețele europene ale muncii și la condițiile de viață și de muncă.

Fondul de coeziune(FC)- este destinat statelor membre ale Uniunii Europene al căror venit național brut pe cap de locuitor este mai mic de 90% din media Uniunii Europene, principalul scop fiind reducerea disparităților economice și sociale și promovarea dezvoltării durabile. Investițiile în dezvoltare regională se vor axa mai ales pe obiectivele 1 și 2. Acestor priorități li se vor aloca 65 % - 85 % din resursele FEDR și ale Fondului de coeziune, în funcție de prosperitatea relativă a statelor membre.

Fondul european pentru pescuit și afaceri maritime(EMEF)- este un fond structural ce vizează susținerea pescuitului, acvaculturii, spiinind, în același timp sustenabilitatea mediului. EFEM va promova coeziunea socială și crearea de locuri de muncă în comunitățile dependente de pescuit, în special pentru diversificarea activităților în alte sectoare maritime, precum și prin acțiuni în domeniul politicii maritime integrate. Noul fond va sprijini următoarele: tranziția către un pescuit durabil, diversificarea activităților economice din acest sector, crearea de noi locuri de muncă și îmbunătățirea calității vieții în regiunile de coastă ale Europei, va facilita accesul la finanțare. Bugetul estimat al EMEF pentru perioada programatică 2021 – 2027 se ridică la aproximativ 6,14 miliarde euro.

Parteneriatele de tip public-privat:

Parteneriatul public privat reprezintă o soluție pentru un management mai eficient și fiabil al unei comunități locale. Deși este promovat în ultimii doi ani acest tip de finanțare prezintă pași timizi în spațiul rural românesc. În România aceste parteneriate se regăsesc cu precădere în realizarea unor proiecte investiționale din domeniul infrastructurii și pentru operarea unor servicii publice de interes local.

Această abordare de susținere financiară a unor proiecte, prezintă o serie de avantaje precum: împărțirea costurilor realizării unei investiții, împărțirea riscurilor asociate exploatarei respectivei investiții, accelerarea utilizării obiectivelor și proiectelor de infrastructură, îmbunătățirea calității serviciilor de utilitate publică. Din punct de vedere legislativ, documentul de bază care reglementează parteneriatul de tip public privat este reprezentat de

Legea nr. 178/2010 cu modificările și completările ulterioare, care a permis autorităților locale să cunoască această nouă oportunitate de finanțare a dezvoltării locale.

Creditarea

Creditarea reprezintă o modalitate de contractare a sumelor necesare finanțării unui proiect de investiții prin semnarea unui contract cu o instituție bancară. Procedura de contractare a creditului este aparent facilă, debitorul având niște etape de urmat bine definite.

Costurile aferente unui credit sunt destul de mari și implică un anumit grad de risc vis-a-vis de posibilitatea rambursării datoriilor, mai ales într-o situație de incertitudine cum este cea generată de criza financiară. Mai mult, în calitate de instituție publică, în vederea contractării unui împrumut, solicitantul trebuie să obțină avizul de la Comisia de Autorizare a Împrumuturilor Locale, iar în cazul în care se epuizează plafonul de îndatorare publică externă este imposibilă contractarea unor credite de către instituțiile publice, avizul din partea Comisiei de Autorizare a Împrumuturilor Locale fiind obligatoriu.

În plus, un grad ridicat de îndatorare poate reprezenta o blocare a posibilităților de investiții pe termen scurt și mediu, deoarece administrația publică nu mai poate accesa alte credite și uneori poate afecta chiar și contractarea fondurilor europene.

Concordanța cu politicile naționale și europene

Strategia de dezvoltare locală a comunei Mitreni, a fost elaborată în contextul unei noi programări a fondurilor europene pentru perioada 2021 – 2030, ceea ce a generat necesitate de actualizare a obiectivelor strategice atât de la nivel european, cât și de la nivel național.

Scenariile de dezvoltare stabilite la nivelul prezentei strategii reprezintă proiecții viitoare ale comunei Mitreni, alternative de dezvoltare ale acesteia. În vederea definitivării scenariilor de dezvoltare precizate în cadrul prezentului document, s-au luat în considerare toate documentele strategice similare (în curs sau recent finalizate).

Unul dintre documentele de referință este Strategia Europa 2020, strategia pe 10 ani a Uniunii Europene, al cărei scop trece dincolo de depășirea crizei care continuă să afecteze multe dintre economiile europene. Strategia își

propune să elimine deficiențele modelului de dezvoltare propriu fiecărui stat membru și să creeze condiții favorabile pentru o creștere economică mai inteligentă, mai durabilă și mai favorabilă incluziunii. În acest sens, au fost stabilite cinci obiective esențiale, care acoperă domenii precum: ocuparea forței de muncă, educația, cercetarea și inovarea, incluziunea socială și reducerea sărăciei, respectiv eficiența energetică.

Strategia de dezvoltare locală a comunei Mitreni propune o serie de obiective și planuri de acțiune concordante cu obiectivele Strategiei Europa 2020: dezvoltarea infrastructurii, a mediului de afaceri, adoptarea de măsuri de protejare a mediului înconjurător, promovarea incluziunii sociale și modernizarea sectorului educativ.

Având la bază prevederile Strategiei Europa 2020, la nivel național a fost elaborată Strategia Națională de Cercetare, Dezvoltare și Inovare 2020, care prevede ca în anul 2020 și după, *„România să devină mai competitivă la nivel regional și global, prin inovare alimentată de cercetare-dezvoltare, generând bunăstare pentru cetățeni”*.

Obiectivele generale ale Strategiei Naționale de Cercetare, Dezvoltare și Inovație sunt următoarele:

- creșterea competitivității României prin inovare;
- creșterea contribuției României la progresul cunoașterii de frontieră;
- creșterea rolului științei în societate.

Obiectivele generale ale strategiei naționale sunt în deplină concordanță cu obiectivele generale ale acestui document. Mai exact, în cadrul strategiei comunei Mitreni se creionează necesitatea unei creșteri a competitivității prin următoarele măsuri: implementarea de noi tehnologii în procesul de producție de la nivel local, stimularea activităților care se sprijină pe inovare, dezvoltarea sectoarelor de activitate slab valorificate, perfecționarea forței de muncă, etc.

Astfel, *Strategia de dezvoltare locală a comunei Mitreni*, pentru orizontul de timp 2021-2030, prin intermediul principalelor măsuri și direcții stabilite în cadrul planului strategic de dezvoltare, vine în concordanță cu principalele obiective și priorități urmărite de Planul pentru Dezvoltare Regională 2021-2030 al regiunii Sud Muntenia și își asumă contribuția la îndeplinirea acestora.



Portofoliul de proiecte

Strategia de dezvoltare locală 2021 – 2030

Comuna Mitreni, Județul Călărași

	Proiect	Localitatea (alte detalii)	STADIU PROIECT					SURSA DE FINANȚARE				1.Valoarea lucrării - estimativ EURO fara TVA		
			Idee	SF	PT	DE	Execuție	Buget de stat	Buget local	Fonduri UE	Surse private (parteneriat public-privat)	2.Lucrari in executie	3.Alte detalii	
	** Se bifează la stadiu proiect, dacă există SF, PT, DE, Execuție sau la Sursa de finanțare.	Mitreni												
	<u>AGRICULTURĂ, SILVICULTURĂ ȘI DEZVOLTARE RURALĂ</u>													
1	Înființarea și modernizarea fermelor agricole		x											Privat
2	Creșterea valorii adăugate a produselor agricole și forestiere		x											-
3	Srijinirea exploatațiilor agricole (fermelor) de semisubzistență		x											-
4	Suținerea formelor asociative ADI ECOMANAGEMENT SALUBRIS (deseuri menajere)		x											-
5	Srijinirea fermierilor și deținătorilor de păduri să utilizeze serviciile de consiliere și consultanță în vederea îmbunătățirii performanțelor generale ale activității acestora conform înregistrării apia		x											Privat
6	Reabilitare fond forestier		x											-
7	Adaptarea agriculturii și silviculturii în acord cu măsurile de creștere a competitivității		x											-
8	Împădurirea terenurilor agricole și neagricole		x											-
9	Dezvoltarea pomiculturii și valorificarea florei spontane													

10	Înființarea grupurilor de producători – campanii de informare		x																		
11	Promovarea inițiativelor de dezvoltare rurală		x																		
12	Îmbunătățirea și perfecționarea competențelor profesionale a persoanelor adulte care activează în domeniile agriculturii, silviculturii (inclusiv proprietari de pădure) și industriei agro-alimentare		x																		
13	Calificarea și recalificarea, instruirea și perfecționarea persoanelor ocupate în agricultura de subsistență		x																		
14	Prevenirea creșterii numărului de persoane implicate în agricultura de subsistență		x																		
15	Crearea de facilități persoanelor fizice sau juridice pentru încurajarea realizării unor împăduriri de mici dimensiuni, plantații de livezi și păduri de protecție		x																		
	<u>INFRASTRUCTURA LOCALITĂȚII ȘI TRANSPORT</u>																				
17	<i>Modernizare drumurilor comunale (a se specifica distanța și denumirea drumurilor)</i>																				PT(proiect tehnic) - PNDL DC 79 -
18	Realizare de alei pietonale în comună		x																		Inclus in proiectul de reabilitare drumuri
19	Modernizarea sistemului rutier		x																		
20	Construcție pod (a se specifica râul/pârâul peste care se construiește podul, distanța și drumul comunal)			x																	
21	Realizarea sau modernizarea sau extinderea rețelei de alimentare cu apă (a se specifica distanța în km, genul lucrării și locația)			x																	Exista proiect de extindere rețea apa si canalizare, din 2014;

22	Realizarea sau extinderea rețelei de canalizare (a se specifica distanța în km, genul lucrării și locația)iduale						x						
23	Realizarea stație de epurare și tratare a apelor reziduale						x						
24	Realizarea rețelei de distribuție gaz metan (a se specifica distanța în km)			x									
25	Lucrări de cadastru imobiliar intravilan și extravilan reactualizare PUG						x						U.A.T. – doar pentru suprafețele extra-vilane;
26	Montarea unui post de transformare în localitate în vederea îmbunătățirii parametrilor curentului electric		x										
27	Lucrări de reabilitare a rețelei de iluminat public în comună			x									Proiect existent – in lucru, pentru toata comuna;
28	Dotare cu utilaje și echipamente pentru serviciul de gospodărire comunală și salubritate (masină de colectare, pubele etc) (a se specifica denumirea utilajelor necesare și numărul lor)								x				Dotarea cu utilaje de intretinere, interventii si deszapezire;
29	Îmbunătățirea serviciilor de transport pentru persoane prin construirea de stații de autobus		x										
30	Reabilitarea drumurilor agricole		x										
31	Amenajarea spațiilor verzi din localitate, inclusiv cele situate lângă trotuare		x										
32	Construire/modernizare parcări și trotuare		x										
33	Crearea unui sistem de supraveghere modern pentru creșterea siguranței cetățenilor		x				x						

34	Conectarea instituțiilor publice din localitate la internet prin conexiuni broadband și promovarea conceptului de e-educatie, e-guvernare, e-sanatate		x										
35	Asigurarea accesului la internet al populației prin crearea de acces point internet în zonă Parc– Primarie		x										
36	Asigurarea de facilități pentru investitorii care dezvoltă servicii IT în localitate		x										
37	Asigurarea spațiilor necesare astfel încât cimitirele să corespundă nevoilor orasului:												
.1	modernizare și extindere cimitire existente		x										
.2	modernizare și reabilitare capele conform standardelor U.E.						x						-există capela in Valea Roșie;
.3	modernizare căi de acces cimitire		x										
38	Construirea de rampe de acces în toate instituțiile de interes public în vederea facilitării accesului persoanelor cu dizabilități		x										
39	Implementarea unor mijloace de supraveghere și sistematizare a traficului (benzi producătoare de zgomot pentru atenționare), semnalizarea și protejarea trecerilor de pietoni în mod deosebit în proximitatea unităților de învățământ		x										
40	Extindere construire – zone noi de locuit		x										

MEDIU											
41	Lucrări de regularizare a albiei pârâu/râu și apărări de maluri pt. prevenirea și reducerea consecințelor distructive ale inundațiilor (a se specifica râul / pârâul unde se dorește efectuarea acestor lucrări și distanța în km)		x								
42	Organizarea sistemului de colectare selectivă, a spațiului de depozitare temporară și transportul deșeurilor										
43	Închiderea platformelor de gunoi										
44	Studiu de fezabilitate amenajare groapă pentru deșeuri inerte și din construcții		x								
45	Identificarea rampelor de gunoi neautorizate și dezafectarea acestora.										
46	Reabilitarea și modernizarea sistemelor existente de colectare și transport deșeuri										
47	Dotări pentru intervenții în caz de situații de urgență (autospecială PSI, buldo-excavator, volă, tractor cu remorca și alte dotări)					x					
48	Consiliere și informarea populației pentru protecția mediului și colectarea selectivă a deșeurilor		x								
49	Implementarea unui sistem integrat de colectare selectivă a deșeurilor la nivel de localitate sau în parteneriat cu alte administrații locale învecinate		x								

50	Reducerea cantității de deșeuri biodegradabile depozitate prin realizarea unei stații de compost											
51	Cresterea eficienței energetice a clădirilor publice și a blocurilor de locuințe prin lucrări de reabilitarea termică											
52	Crearea de sisteme centralizate de furnizare a energiei termice pentru blocurile de locuințe utilizând sisteme convenționale de încălzire completate de sisteme ce utilizează energii nepoluante (solare, eoliene, etc)											
53	Reducerea consumului energetic al localității prin modernizarea rețelei de iluminat public și înlocuirea lămpilor actuale poluante cu lămpi solare sau alte sisteme care reduc consumul de energie electrică		x									
54	56. Acordarea de facilități pentru realizarea de infrastructuri de generare și distribuire a surselor de energie alternativă, promovarea culturilor energetice și a proiectelor de energie eoliană, biomasă, energie solară		x									
55	Ameliorarea progresivă a capacității de producție a terenurilor agricole degradate, menținerea biodiversității și dezvoltarea continuă a funcțiilor ecologice și sociale ale pădurilor		x									
56	Reducerea eroziunii solului prin lucrări de apărare a malurilor împotriva eroziunii în zonele afectate de acest fenomen și acțiuni de împădurire în zonele de formare a viiturilor, în zonele inundabile și în luncile râurilor											
57	Realizarea de perdele de protecție a cailor de comunicații, localităților și câmpului		x									

ECONOMIC												
	-											
61	Modernizarea și diversificarea piețelor agroalimentare în localitate		x									
62	Susținerea inițiativelor asociative pentru creșterea eficienței economice a exploatațiilor agricole, creșterea puterii de negociere pe piețele de desfacere și a capacității de valorificare superioară a producției		x									
63	Stimularea înființării unor centre de prestări servicii pentru agricultură (mecanizare, reparații utilaje, furnizare semințe, îngrășăminte, insectofungicide etc.), prin acordarea de facilități		x									
64	Inventarierea terenurilor neutilizate, care vor fi puse la dispoziția întreprinzătorilor locali, în vederea dezvoltării propriilor afaceri, în agricultură și zootehnie, în baza unui acord avantajos pentru ambele părți		x									U.A.T. se ocupă gratuit de cărțile funciare pentru terenurile din extravilan;
65	Identificarea oportunităților de parteneriat public-privat în vederea demarării de activități în domeniul industrial		x									
66	Informarea cetățenilor asupra programelor de finanțare nerambursabilă		x									
67	Sprrijinirea cetățenilor în obținerea subvențiilor destinate dezvoltării agriculturii					x						
68	Realizarea unui studiu asupra situației resurselor umane din localitate și furnizarea acestor informații potențialilor investitori		x									

69	Elaborarea unei baze de date disponibile pe internet privind oportunitățile locale de dezvoltare a afacerilor în localitate		x										
70	Elaborarea unui program de atragere a investițiilor		x										
71	Elaborarea unui Ghid de produse și servicii oferite de mediul de afaceri local		x										
72	Promovarea IMM-urilor din localitate și a produselor/serviciilor acestora prin susținerea participării comune la târguri și expoziții, elaborarea de materiale de prezentare a localității cu secțiuni de economie inclusă, promovarea prin încheierea de înfrățiri și schimburi de experiență cu localitate din străinătate		x										
73	Asigurarea de facilități pentru înființarea unui birou de informare și consultanță în domeniul economic și juridic		x										
74	Sprijinirea dezvoltării I.M.M.-urilor din domeniul industrial și al serviciilor (creșterea numărului IMM-urilor) prin acordarea de facilități la plata taxelor și impozitelor asupra terenurilor și clădirilor												
75	Identificarea spațiilor disponibile și a terenurilor aparținând Primăriei, care pot fi concesionate eventualilor investitori												
76	Construirea infrastructurii publice necesare desfășurării activităților economice (utilități, construire spații de desfacere a produselor, spații pentru funcționarea firmelor gen incubator de afaceri);		x										
77	Organizarea de evenimente, în parteneriat cu AJOFM pentru promovarea culturii antreprenoriale în rândul tinerilor		x										

78	Promovarea programelor derulate de guvern pentru stimularea înființării microintreprinderilor		x									
79	Dezvoltarea de parteneriate între autoritățile publice locale, societatea civilă și comunitatea de afaceri pentru dezvoltarea zonelor de agrement		x									
80	Facilitarea dezvoltării unor evenimente și activități tematice de promovare a pescuitului local		x									
81	Diversificarea către activități non-agricole, crearea și dezvoltarea de microîntreprinderi		x									
	<u>TURISM</u>											
	-											
82	Construirea unui complex turistic și de agrement în comună (a se specifica locația și profilul complexului turistic)		x									Valea Roșie – profil balnear;
83	Sprijinirea înființării unor unități de alimentație publică		x									Valea Roșie -
84	Promovarea turismului cultural-religios		x				x					Valea Roșie – Mănăstirea “Buna Vestire”
85	Includerea obiectivului cultural biserica în circuitele turistice existente la nivel de județ		x									Deja promovată, prin site-ul propriu și rețeaua cultural-religioasă;
86	Înfrățirea localității cu alte localități din spațiul Uniunii Europene și realizarea de schimburi cultural-turistice;		x									Se dorește înfrățirea cu localități cu specific balnear din țări învecinate;
87	Crearea de evenimente culturale care să devină tradiționale		x									

88	Crearea unui brand al comunei și promovarea obiectivelor și a evenimentelor culturale prin internet, pliante, broșuri și info-chioșc		x										
89	Dezvoltarea și promovarea turismului gastronomic, prin valorificarea tradițiilor locale și a interferenței diferitelor culturi în domeniu												
	EDUCATIE												
90	Reabilitarea sau modernizarea școlilor / grădinițelor din comună (a se specifica denumirea exactă a fiecărei locații și genul lucrării)				x								Reabilitarea, modernizarea și dotarea școlilor din comună ; PT-PNDL(MITRENI) si VALEA ROSIE (fara PT); -imbunătățire infrastructură educațională
91	Reabilitarea sau modernizarea școlilor / grădinițelor din comună (a se specifica denumirea exactă a fiecărei locații și genul lucrării)				x								Gradinita cu 3 Sali in Valea Roșie ; -in curs de executie
92	Dotarea cu mobilier a școlilor / grădinițelor (a se specifica denumirea exactă a fiecărei locații)				x								-dotare școală Valea Roșie -imbunătățire infrastructură educațională
93	Construire școală / grădiniță						x						-in executie Valea Roșie
94	Amenajarea unei baze sportive în comună (a se specifica locația)		x										-existenta, se dorește reabilitarea -baza sportiva, locatie: Mitreni
95	Construcția unei săli de sport în cadrul școlilor (a se specifica locația)		x										-se dorește, locatie: Mitreni -complex sportiv multifunctional
96	Amenajarea și dotarea unui centru de joacă pentru copiii comunei (a se specifica locația)		x										-Mitreni și Valea Roșie
97	Construcția unei creșe		x										-se dorește, “Afterschool” – Mitreni;
98	Dotarea cu materiale didactice a unităților de învățământ din localitate și îmbogățirea fondului de carte al bibliotecilor școlare		x										

99	Realizarea website de prezentare a institutiilor de invatamant si a activitatii acestora		x				x						
100	Asigurarea condițiilor pentru derularea de programe de formare în psihopedagogie aplicată, în parteneriat cu Casa Corpului Didactic		x										
101	Asigurarea condițiilor pentru instruirea în managementul proiectelor pentru persoanele implicate în gestionarea proiectelor europene la nivelul unităților de învățământ, în parteneriat cu Casa Corpului Didactic		x										
102	Sprijinirea școlilor din localitate pentru inițierea și derularea de proiecte de schimb de experiență și parteneriate în domeniul învățământului gen Comenius Regio (se pot derula activități precum vizite de studiu, schimburi de experiență și bune practici, școli de vară, sesiuni de formare comune, conferințe, seminarii etc)						x						
103	Asigurarea condițiilor pentru formarea profesorilor, a formatorilor și a altor categorii de personal care lucrează cu persoane cu risc de părăsire timpurie a școlii, în parteneriat cu furnizori de servicii de formare și/sau Casa Corpului Didactic						x						
104	Asigurarea condițiilor pentru furnizarea serviciilor de educație remedială (validarea învățării anterioare, detectarea lacunelor în pregătire, ore de recuperare, orientare psihologică și profesională), în parteneriat cu furnizori de servicii acreditați;						x						
105	Derularea, în cadrul unităților școlare, a programelor de tip “a doua șansă” pentru reintegrarea în educație a celor care au părăsit de timpuriu școala (inclusiv activități de alfabetizare), în parteneriat cu Inspectoratul Școlar Județean						x						Proiect de reintegrare scolara a copiilor care vin din medii mai puțin favorabile sau cu o situatie materiala precara; -fără proiect;

106	Susținerea promovării spiritului antreprenorial și a cetățeniei active în educație, prin intermediul unui parteneriat cu Inspectoratul Școlar Județean		x															
107	Asigurarea suportului material pentru realizarea unei publicații școlare		x															
	CULTURA																	
108	Reabilitarea sau modernizarea sau construcția căminului cultural (a se specifica locația căminului cultural și genul lucrării)		x	x														Proiect depus la CNI pentru construcție camin nou;
109	Reabilitarea sau construcția bisericii din comună (a se specifica locația)							x										Reabilitate din resurse proprii(BL);
110	Realizarea de materiale de promovare a obiectivelor de patrimoniu și a valorilor culturii locale (ex: pliante, album)		x															Proiect de promovare in special al potentialului turistic local(fara proiect);
111	Montarea de panouri informative pentru localizarea spațială a obiectivelor culturale		x															
112	Amenajarea spațiului bibliotecii și îmbogățirea fondului de carte		x															
113	Campanii de marketing cultural pentru a crește vizibilitatea evenimentelor propuse sau consacrate		x															
114	Realizarea Centrului de tineret (activități de consiliere în domeniul educației pentru sănătate, privind cariera și problemele tinerilor, consultanță pentru înființarea de ONG-uri sau organizații de tineret dar și pentru programe europene/ guvernamentale adresate tinerilor, informații despre structurile asociative naționale, ateliere de creație artistică și populară, activități teatrale)		x															
115	Elaborarea si realizarea unui program de manifestari culturale sezoniere		x															

TINERET											
	-										
116	Înființarea unui Centru Comunitar de Comunicare, Educație și Resurse pentru Tineri;	x									-centru de informare obiectiv, pe puncte de interes ale tinerilor;
117	Promovarea voluntariatului în rândul tinerilor din localitatea în vederea susținerii unor servicii sociale destinate altor categorii de beneficiari (persoane vârstnice, persoane cu dizabilități)	x									
118	Dezvoltarea de servicii prin care să se sprijine integrarea socială a tinerilor, de exemplu ateliere protejate, birouri de consiliere etc în parteneriat cu furnizori de servicii acreditați	x									
119	Promovarea derulării de activități culturale pentru tineri: înființarea de echipe de dansuri populare, dansuri moderne, înființarea de publicații locale (inclusiv publicații electronice)	x									
120	Crearea unei legături între comunitatea locală și AJOFM, Primarie și Inspectoratul Școlar Județean în vederea analizării situației și elaborării unor strategii comune și eficiente în domeniul tinerilor și formării profesionale	x									
121	Acordarea de facilități tinerilor care înființează o afacere în localitate și creează locuri de muncă										GAL Colinele Argesului;
122	Organizarea la nivel local a unor competiții sportive (concursuri / întreceri) pentru elevi pe diferite ramuri sportive	x									
123	Revigorarea echipei de fotbal a comunei	x									-idee de proiect destinat tinerilor;
124	Inscrierea în circuitul județean a localității ca și organizator de competiții sportive	x									

126	Construirea de locuințe de serviciu pentru pastrarea tinerilor specialiști în localitate		x									
	SANATATE											
127	Reabilitarea și dotarea corespunzătoare a dispensarului uman (a se specifica locația)		x									-reabilitare,extindere si dotarea celor existente(fara proiect) ;
128	Asigurarea unei dotări tehnice corespunzătoare și implementarea sistemelor informatizate în cabinete		x									-informatizarea, cf celor mai noi standarde in domeniul medical;
129	Înființarea unui serviciu de tip SMURD și dotarea acestuia		x									
130	Înființarea unui centru de permanență pentru dezvoltarea asistenței ambulatorii		x									
131	Asigurarea necesarului de resurse umane în domeniul sănătății prin oferirea de facilități de cazare în locuințe de serviciu în scopul atragerii de specialiști;		x									
132	Organizarea unui sistem de primire a reclamațiilor și sugestiilor pacienților		x									-dezvoltare web site pentru imbunatatirea actului medical;
133	Asigurarea spațiului necesar pentru înființarea de noi servicii de sănătate, în parteneriat cu furnizori publici și privați autorizați pentru fiecare domeniu abordat, astfel:		x									
.1	-cabinet de planificare familială		x									
.2	-centru consiliere antifumat, antialcool și consilierea minorilor singuri		x									
.3	-centru de prevenire/consiliere pentru populația rroma, eventual cu personal sanitar de etnie rroma		x									
134	Implementarea unui sistem de asistare/monitorizare la domiciliu prin buton de panică pentru persoanele ce suferă de afecțiuni medicale grave, în parteneriat cu un furnizor de servicii de îngrijire la domiciliu.		x									

135	Realizarea de campanii de informare-educare–comunicare pe probleme de sănătate publică (de ex. educație pentru sănătate în școli și liceu în parteneriat cu Direcția de Sănătate Publică și Inspectoratul Școlar Județean		x									
136	Realizarea de campanii în școli împotriva fumatului, consumului de droguri, bolilor transmisibile, de planificare familială, de sănătate mintală, pentru un stil de viață sănătos, în parteneriat cu Centrul de Consiliere și Prevenire Antidrog , Direcția de Sănătate Publică și Inspectoratul Școlar Județean		x									
137	Inițierea unui parteneriat cu sectorul ONG care să asigure organizarea unor rețele și grupuri de acțiune pentru promovarea unui stil de viață sănătos (alimentație sănătoasă, activitate fizică)		x									
138	Organizarea unor evenimente publice pentru promovarea sănătății populației, în parteneriat cu Direcția de Sănătate Publică		x									
139	Asigurarea sprijinului pentru medicii de familie în acordarea unor stimulente pentru comunitatea rromă în scopul prezentării acestora la campaniile de vaccinare		x									
140	Asigurarea sprijinului pentru medicii de familie în acordarea unor stimulente pentru gravide, în scopul prezentării acestora la consultația periodică prenatală		x									
<u>ASISTENTA SOCIALA</u>												
141	Construirea unui complex social care să cuprindă un cămin – azil pentru bătrânii comunei și dotarea acestuia cu mobilier (a se specifica locația și numărul de locuri)		x									
142	Construirea de locuințe sociale pentru grupurile dezavantajate		x									
143	Implementarea, împreună cu alte autorități publice locale, a unor proiecte de dezvoltare regională, pentru dezvoltarea și îmbunătățirea infrastructurii serviciilor sociale: azil de bătrâni,		x									

144	Dotarea unitatilor prestatoare de servicii sociale cu echipament special (medical, social, terapie reparatorie)		x																	
145	Incheierea de parteneriate public private cu ONG-uri acreditate in domeniile:		x																	
146	Servicii specializate pentru persoane varstnice aflate in nevoie;		x																	
147	Servicii specializate pentru persoane cu handicap;		x																	
148	Calificarii si formarii profesionale a adultului;		x																	
149	Servicii specializate pentru copiii aflati in dificultate si familii monoparentale		x																	
150	Crearea unei retele cu alte autoritati publice locale in vederea finantarii unor servicii ultraspecializate destinate grupurilor vulnerabile, la nivelul mai multor comunitati		x																	
151	Crearea unei retele de ingrijire la domiciliu pentru persoane varstnice		x																	
152	Crearea unui serviciu de acompaniere la domiciliu pentru persoane varstnice dependente, care locuiesc singure prin dezvoltarea unei retele de voluntariat in parteneriat cu unitatile scoolare din comuna;		x																	

158	Construirea in cadrul primariei a unei Unitati de Implementare a Proiectelor si instruirea membrilor sai pentru atragerea si implementarea de proiecte finantate din fonduri de la Uniunea Europeana		x														
159	Realizarea de parteneriate si activitati de infratire cu localitati din tara si din strainatate in vederea promovarii de proiecte		x														

Măsurile prioritare în perioada 2020 – 2030 , în concordanță cu noile politici la nivel european :

Măsura 1.1 . Modernizarea și extinderea infrastructurii rutiere

- Proiecte:**
- Reabilitarea și extinderea drumurilor comunale și sătești;
 - Reabilitarea și extinderea drumurilor de exploatare;
 - Reabilitarea trotuarelor existente și amenajarea de trotuare și alei acolo unde nu există;
 - Reabilitarea podurilor și podețelor(daca este cazul);
 - Crearea/Reabilitarea și extinderea rețelei de canalizare pluvială;
 - Modernizarea și extinderea sistemelor de protecție și siguranță rutieră;
 - Îmbunătățirea sistemelor de marcaje rutiere.

Obiective:

- Cresterea lungimii drumurilor comunale modernizate;
- Cresterea sigurantei rutiere locale si nationale;

Tinte cheie:

- Asfaltarea sau pietruirea tuturor drumurilor din comuna;

Durată : 2020 -2030

Valoare estimată : 5 000 000 €

Responsabilități:

- Consiliul Local Mitreni;
- Consiliul Județean Calarasi;
- Poliția Rutieră;
- CNADNR (Compania Națională de Autostrăzi și Drumuri Naționale din România).

Posibile surse de finanțare :

- Programul Național de Dezvoltare Locala 2020 – 2030;
- Programul Operațional Infrastructură Mare 2020 – 2030;
- Bugetul local al comunei Mitreni(co-finantare).

Beneficiari : Locuitorii comunei Mitreni(4323 locuitori), incluzand toate localitatile apartinatoare: Mitreni, Valea Rosie, Clatesti.

Masura 1.2. Modernizarea și extinderea infrastructurii rețelei de canalizare

- Proiecte:**
- Extinderea rețelei curente de canalizare la nivelul localității;
 - Inițierea stației de epurare – Mitreni;
 - Asigurarea întreținerii permanente a stației de epurare și a rețelei de distribuție;
 - Dezvoltarea de parteneriate în vederea atingerii obiectului investițional;

Obiective:

- Creșterea lungimii rețelei locale de distribuție apă;
- Creșterea calității vieții;

Tinte cheie:

- Extinderea rețelei de canalizare la nivelul întregii comune;

Durată : 2020 -2030

Valoare estimată : 2 – 2.5 000 000 €

Responsabilități:

- Consiliul Local Mitreni;
- Consiliul Județean Călărași;
- CNADNR (Compania Națională de Autostrăzi și Drumuri Naționale din România).
- Ministerul Mediului

Posibile surse de finanțare :

- Programul Național de Dezvoltare Locală 2020 – 2030;
- Programul Operațional Infrastructură Mare 2020 – 2030
- Bugetul local al comunei Mitreni (co-finanțare).

Beneficiari : Locuitorii comunei Mitreni (4323 locuitori), incluzând toate localitățile aparținătoare: Mitreni, Valea Rosie, Clatești.

Masura 2.1. Construcție Cămin Cultural și sprijinirea activităților culturale

- Proiecte:**
- Construcție Cămin Cultural Mitreni;
 - Organizarea de evenimente culturale cu participarea publicului larg;
 - Dezvoltarea de parteneriate cu organizațiile culturale județene și locale;

Obiective:

- Conservarea patrimoniului local;
- Creșterea notorietății comunei Mitreni la nivel regional.

Tinte cheie:

- Creșterea cu minim 15% a numărului de evenimente culturale anuale, organizate la nivel local;

Durata : 2020 -2025(60 luni)

Valoare estimată : 250 000 €

Responsabilitati:

- Consiliul Local Mitreni;
- Consiliul Județean Călărași;
- Institutii culturale;
- Ministerul Culturii;

Posibile surse de finantare :

- Programul Național de Dezvoltare Rurală 2021 – 2030;
- Programul Operațional Regional 2021 – 2030;
- Programul Național de Dezvoltare Locală 2020 – 2030;

Beneficiari : Locuitorii comunei Mitreni(4323 locuitori), incluzand toate localitatile apartinatoare: Mitreni, Valea Rosie, Clatesti.

Masura 2.2. Îmbunătățirea infrastructurii educaționale (fișă detaliată proiect)

- Proiecte:**
- Reabilitare și modernizare școala Mitreni;
 - Realizarea unei infrastructuri școlare corespunzătoare prin reabilitarea și modernizarea clădirilor existente
 - Dotarea școlii gimnaziale (mobilier școlar, materiale didactice pentru laboratoare, echipamente IT, imprimantă și alte dotări tehnice necesare desfășurării în bune condiții a actului de învățământ);

Obiective:

- Creșterea gradului de adecvare a condițiilor din salile de curs;
- Scăderea ratei de abandon școlar;

Tinte cheie:

- Creșterea infrastructurii educaționale pentru învățământul general obligatoriu;
- Asigurarea calitatii superioare a învățământului gimnazial

Durata : 2020 -2025(60 luni)

Valoare estimată : 1 200 000 €

Responsabilitati:

- Consiliul Local Mitreni;
- Consiliul Județean Călărași;
- Guvernul României;

Posibile surse de finanțare :

- Programul Național de Dezvoltare Rurală 2021 – 2030;
- Programul Operațional Regional (REGIO) 2021 – 2030;
- Guvernul României;
- FEDR (Fondul European de Dezvoltare Regională).

Beneficiari : Elevii Școlii Gimnaziale Mitreni (525 persoane, prescolari + școlari) și cadrele didactice (21 persoane) care își desfășoară activitatea în cadrul instituției menționate.

Implementare și monitorizare

Implementarea Strategiei de dezvoltare locală a comunei Mitreni are în vedere atingerea principalelor obiective stabilite în etapa de elaborare, prin intermediul unui proces complex de transformare a resurselor materiale, financiare sau umane disponibile în rezultate calitative și cantitative.

Monitorizarea implementării Strategiei de dezvoltare a comunei Mitreni are drept scop atât aprecierea gradului de realizare al activităților propuse de document, și este un proces continuu de colectare a informațiilor relevante despre modul de implementare a strategiei.

Demersul de implementare a direcțiilor de dezvoltare propuse și derularea acțiunilor propriu-zise destinate realizării acestora, este lansat în momentul adoptării Strategiei de dezvoltare locală de către Consiliul Local. Ulterior acestei etape, autoritățile publice locale vor coordona elaborarea planurilor de acțiuni trimestriale și anuale privind realizarea strategiei, în conformitate cu planul strategic de acțiuni.

Acest proces fructifică eforturile colaborative ale administrației publice locale, societății civile, agenților economici, actorilor externi, în realizarea tuturor acțiunilor.

În continuare se va realiza o prioritizare a proiectelor, și anume selectarea celor de interes major. Pentru fiecare proiect se vor descrie activitățile necesare, responsabilii și perioada de desfășurare, ulterior fiind identificate și asigurate sursele de finanțare a proiectelor propuse spre implementare.

Având în vedere că autoritățile publice locale ale comunei Mitreni nu dețin suficiente resurse financiare pentru a susține finanțarea tuturor proiectelor propuse, va fi necesară o mobilizare în vederea atragerii de resurse suplimentare, precum accesarea unor finanțări nerambursabile, care să asigure resursele materiale necesare implementării strategiei.

De asemenea, în vederea implementării Strategiei de dezvoltare locală a comunei Mitreni se impune stabilirea unei structuri organizatorice apte să coordoneze implementarea planului strategic, să colaboreze și să negocieze cu

ceilalți actori implicați. De aceea, constituirea unei astfel de echipe constituie o prioritate în cadrul procesului de implementare.

Aceasta trebuie să contribuie la:

- efectuarea de rapoarte cu privire la stadiul în care se află procesul de implementare față de obiectivele stabilite în cadrul strategiei;
- revizuirea și adaptarea planurilor de acțiune strategică;
- reformularea obiectivelor (dacă se impune);
- revizuirea termenelor de implementare în funcție de ajustările sau evenimentele neprevăzute apărute pe parcurs;
- comunicarea permanentă a evoluției procesului de implementare autorităților publice locale și părților interesate.

Pe de altă parte, finalizarea procesului strategic de dezvoltare al comunei Mitreni implică necesitatea unui proces coerent de monitorizare a implementării proiectelor propuse, activitate ce trebuie să constituie un efort permanent de-a lungul implementării strategiei.

Fără îndoială, în urma activităților de monitorizare vor fi identificate probleme sau necesități de redresare sau adaptare în anumite privințe a direcțiilor strategice, care trebuie semnalate de către factorii de decizie competenți în monitorizarea întregului proces.

Raportarea implementării strategiei se va efectua prin elaborarea și prezentarea de către responsabilii de implementare a rapoartelor de monitorizare. Acestea vor fi prezentate Consiliului Local și Primarului comunei.

Nu în ultimul rând, se va stabili pentru fiecare direcție planificată anumiți indicatori de implementare care vor fi monitorizați.

În baza informațiilor furnizate de aceștia, responsabilii de implementare vor putea stabili nivelul de implementare a acțiunilor și gradul de realizare/atingere a obiectivelor fixate. Acești indicatori pot fi de natură economică, politică sau socială și se pot enunța sub această formă:

- cifra de afaceri totală;
- densitatea IMM-urilor;
- creșterea/descreșterea locurilor de muncă;
- rata șomajului;
- ritmul de creștere/descreștere a numărului mediu de salariați;
- sporirea/reducerea producției agricole;
- sporirea/reducerea producției silvice;
- gradul de conectare la rețeaua de alimentare cu apă și canalizare menajeră;
- gradul de acces la rețeaua de alimentare cu apă și canalizare menajeră;
- lungimea drumurilor asfaltate, a pistelor de bicicliști și a trotuarelor;
- lungimea și gradul de conectare la rețeaua de distribuție a gazului metan;
- gradul de modernizare/echipare a unităților de învățământ;
- numărul echipamentelor IT din cadrul unităților de învățământ;
- numărul unităților de învățământ reabilitate/modernizate;
- rata de abandon școlar;
- numărul unităților medicale;
- numărul cadrelor medicale raportat la populația comunei;
- creșterea/descreșterea numărului beneficiarilor de ajutor social;
- gradul de colectare selectivă a deșeurilor;

- calitatea factorilor de mediu;
- numărul centrelor de agrement și a spațiilor de recreere



Instrumente Structurale